



EVROPSKÁ UNIE
Evropský fond pro regionální rozvoj
Integrovaný regionální operační program



MINISTERSTVO
PRO MÍSTNÍ
ROZVOJ ČR



Projekt: Posílení kapacit CLLD pro MAS Sokolovsko na období 2018-2023

Reg. č. CZ.06.4.59/0.0/0.0/15_003/0009315

Aktivita: Příprava Strategie komunitně vedeného místního rozvoje území MAS Sokolovsko 2021 – 2027

Sokolovsko – základní socioekonomické údaje jako podklad pro diskuzi na plánovacích workshopech CLLD21+ (není to náš vlastní analýza, jedná se o výťah z jiných strategií a analýz)

Úvod

Na Sokolovsku je aktuální otázkou restrukturalizace hospodářství v souvislosti s historicky danou specializací region, probíhajícími změnami ve společnosti a potřebou růstu konkurenceschopnosti ekonomiky. Karlovarský kraj je zařazen mezi strukturálně znevýhodněné kraje spolu s Ústeckým a Moravskoslezským (ReStart). Dále byl region vybrán spolu s dalšími 5 uhelnými regiony z celé EU do podpory ze strany expertní skupiny Evropské komise (tzv. uhelná komise).

Ekonomika Sokolovska je dlouhodobě specializována na těžbu a energetiku. Dochází k postupnému útlumu těžby hnědého uhlí. Odhady úplného ukončení těžby se liší (v řádu několika let až několika desetiletí). Další průmyslová odvětví na Sokolovsku jsou zejména strojírenství, elektrotechnika a chemický průmysl. Na rozdíl od sousedních okresů Karlovy Vary a Cheb zde není výraznější ekonomická role služeb, lázeňství, cestovního ruchu a zemědělství.

Z hlediska ekonomické výkonnosti jsou zde problémy plynoucí z nedostatečného přílivu přímých zahraničních investic, převahy firem s nízkou přidanou hodnotou, slabého a málo výkonného místního podnikatelského a inovačního sektoru, nízkých výsledků vzdělávacích institucí, nedostatek osob na trhu práce. (*zdroj ReStart Základní makroekonomická analýza 2019*)



EVROPSKÁ UNIE
Evropský fond pro regionální rozvoj
Integrovaný regionální operační program



MINISTERSTVO
PRO MÍSTNÍ
ROZVOJ ČR



Projekt: Posílení kapacit CLLD pro MAS Sokolovsko na období 2018-2023

Reg. č. CZ.06.4.59/0.0/0.0/15_003/0009315

Aktivita: Příprava Strategie komunitně vedeného místního rozvoje území MAS Sokolovsko 2021 – 2027

Dále uvedené údaje jsou stručným výtahem z dokumentu MŽP „Statistická ročenka životního prostředí ČR“ z roku 2018.

Karlovarský kraj patří mezi kraje s malou hustotou obyvatel.

Tab. Počet obyvatel a hustota zalidnění. (Zdroj: MŽP: Statistická ročenka životního prostředí ČR, 2018)

Území, kraj	Počet obyvatel	Hustota zalidnění na km ²
Česká republika	10 649 800	135
Hl. m. Praha	1 308 632	2 637
Středočeský kraj	1 369 332	125
Jihočeský kraj	642 133	64
Plzeňský kraj	584 672	76
Karlovarský kraj	294 896	89
Ústecký kraj	820 789	154
Liberecký kraj	442 356	140
Královéhradecký kraj	551 021	116
Pardubický kraj	520 316	115
Kraj Vysočina	509 274	75
Jihomoravský kraj	1 187 667	165
Olomoucký kraj	632 492	120
Zlínský kraj	582 921	147
Moravskoslezský kraj	1 203 299	222

Následující tabulka ukazuje přehled produkce odpadů v územním členění jednotlivých krajů v roce 2018. Celková produkce odpadů na obyvatele je v Karlovarském kraji spíše nižší v porovnání s ostatními kraji, naopak produkce nebezpečných odpadů na obyvatele je u nás spíše vyšší v mezikrajském srovnání.



EVROPSKÁ UNIE
Evropský fond pro regionální rozvoj
Integrovaný regionální operační program



MINISTERSTVO
PRO MÍSTNÍ
ROZVOJ ČR



Projekt: Posílení kapacit CLLD pro MAS Sokolovsko na období 2018-2023

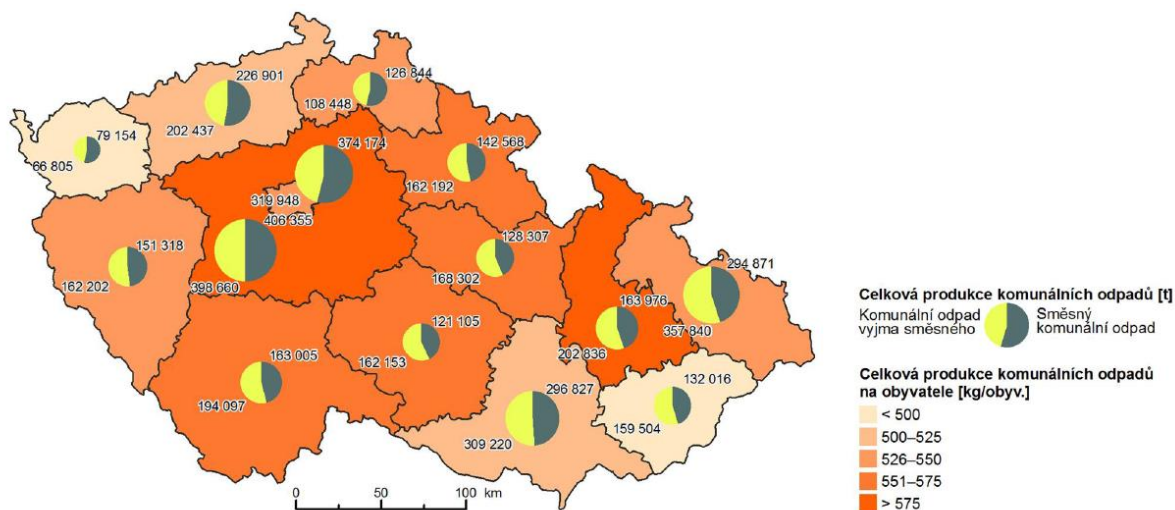
Reg. č. CZ.06.4.59/0.0/0.0/15_003/0009315

Aktivita: Příprava Strategie komunitně vedeného místního rozvoje území MAS Sokolovsko 2021 – 2027

Tab. Produkce odpadů v roce 2018 (Zdroj: MŽP: Statistická ročenka životního prostředí ČR, 2018)

Kraj	Počet obyvatel	Celková produkce odpadů [t]	Celková produkce odpadů na obyvatele [kg/obyv.]	Celková produkce nebezpečných odpadů [t]	Celková produkce nebezpečných odpadů na obyvatele [kg/obyv.]	Celková produkce ostatních odpadů [t]	Celková produkce ostatních odpadů na obyvatele [kg/obyv.]	Celková produkce komunálních odpadů [t]	Celková produkce komunálních odpadů na obyvatele [kg/obyv.]	Celková produkce smíšeného komunálního odpadu [t]	Celková produkce smíšeného komunálního odpadu na obyvatele [kg/obyv.]
Hlavní město Praha	1 301 135	5 245 778	4 032	138 274	106	5 107 504	3 925	694 123	533	374 174	288
Středočeský	1 360 998	4 917 139	3 613	270 802	199	4 646 338	3 414	805 015	591	406 355	299
Jihočeský	640 909	2 132 742	3 328	88 941	139	2 043 801	3 189	357 102	557	163 005	254
Plzeňský	582 601	1 963 854	3 371	67 364	116	1 896 490	3 255	313 521	538	151 318	260
Karlovarský	295 285	925 299	3 134	48 904	166	876 394	2 968	145 959	494	79 154	268
Ústecký	820 580	2 929 282	3 570	124 038	151	2 805 244	3 419	429 338	523	226 901	277
Liberecký	441 608	1 032 491	2 338	86 362	196	946 129	2 142	235 291	533	126 844	287
Královéhradecký	550 688	1 676 862	3 045	61 753	112	1 615 110	2 933	304 760	553	142 568	259
Pardubický	519 125	1 499 999	2 889	87 414	168	1 412 586	2 721	296 609	571	128 307	247
Vysočina	509 019	1 667 594	3 276	71 479	140	1 596 115	3 136	283 258	556	121 105	238
Jihomoravský	1 184 729	5 256 588	4 437	179 083	151	5 077 505	4 286	606 047	512	296 827	251
Olomoucký	632 547	2 446 759	3 868	73 630	116	2 373 130	3 752	366 812	580	163 976	259
Zlínský	582 860	1 461 402	2 507	89 685	154	1 371 717	2 353	291 520	500	132 016	226
Moravskoslezský	1 204 346	4 629 052	3 844	380 237	316	4 248 815	3 528	652 711	542	294 871	245
ČR celkem	10 626 430	37 784 843	3 556	1 767 965	166	36 016 878	3 389	5 782 066	544	2 807 422	264

Obr. Celková produkce komunálních odpadů, celková produkce smíšeného komunálního odpadu v roce 2018 (Zdroj: MŽP: Statistická ročenka životního prostředí ČR, 2018)



Data byla stanovena podle metodiky Matematické vyjádření výpočtu „soustavy indikátorů OH“ platné pro daný rok.
Zdrojem dat o počtu obyvatel ČR (střední stav) je ČSÚ.
Zdroj: MŽP (ISOH), zpracovatelem dat je CENIA

Dále uvedené mapy ukazují zpracování statistických údajů v oblasti klima a jednotlivých složek životního prostředí.



EVROPSKÁ UNIE
Evropský fond pro regionální rozvoj
Integrovaný regionální operační program



MINISTERSTVO
PRO MÍSTNÍ
ROZVOJ ČR

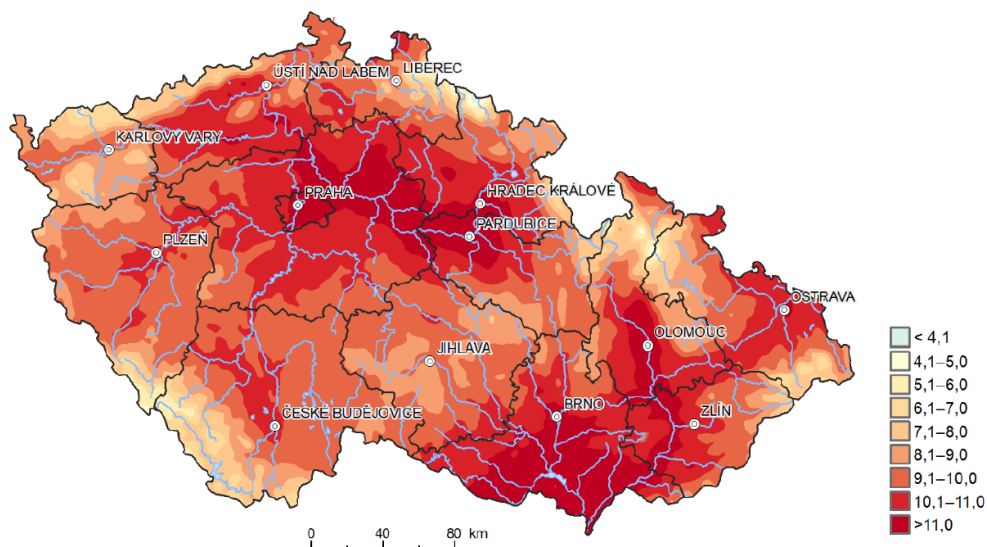


Projekt: Posílení kapacit CLLD pro MAS Sokolovsko na období 2018-2023

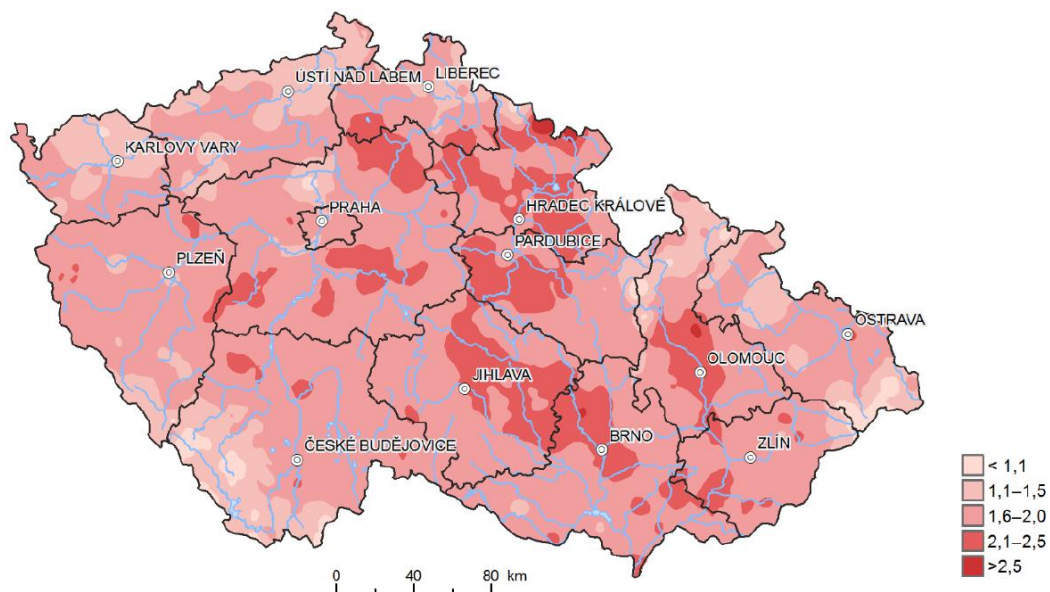
Reg. č. CZ.06.4.59/0.0/0.0/15_003/0009315

Aktivita: Příprava Strategie komunitně vedeného místního rozvoje území MAS Sokolovsko 2021 – 2027

Obr. Průměrná roční teplota vzduchu v roce 2018 ve °C (Zdroj: MŽP: Statistická ročenka životního prostředí ČR, 2018)



Obr. Odchylka průměrné roční teploty vzduchu od normálu 1981 – 2010 v roce 2018 ve °C (Zdroj: MŽP: Statistická ročenka životního prostředí ČR, 2018)



Zdroj: ČHMÚ



EVROPSKÁ UNIE
Evropský fond pro regionální rozvoj
Integrovaný regionální operační program



MINISTERSTVO
PRO MÍSTNÍ
ROZVOJ ČR

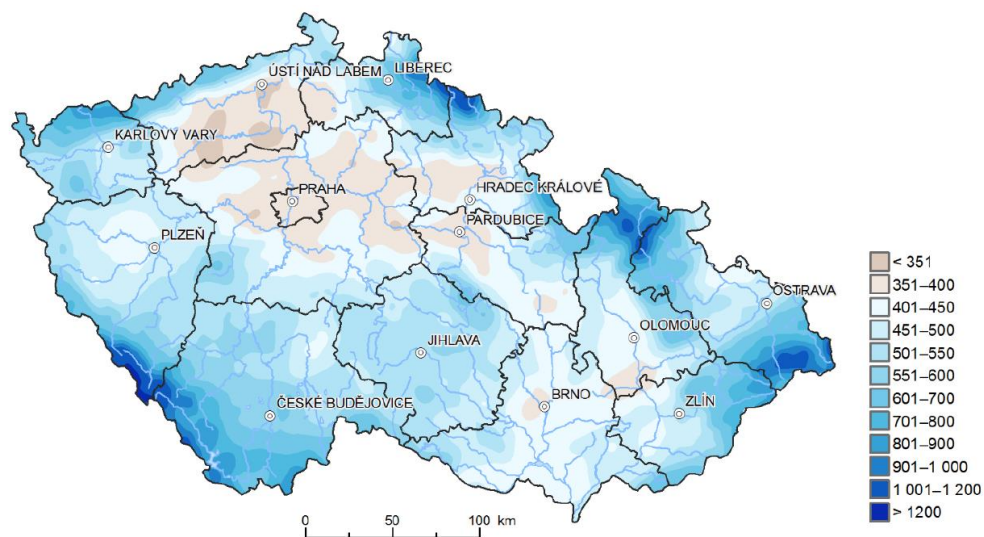


Projekt: Posílení kapacit CLLD pro MAS Sokolovsko na období 2018-2023

Reg. č. CZ.06.4.59/0.0/0.0/15_003/0009315

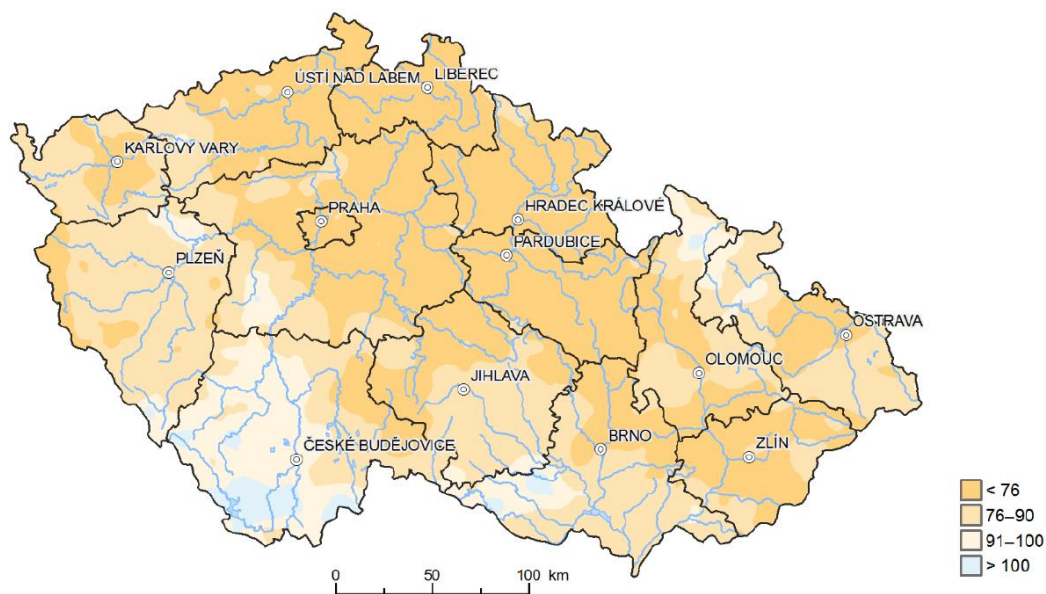
Aktivita: Příprava Strategie komunitně vedeného místního rozvoje území MAS Sokolovsko 2021 – 2027

Obr. Roční úhrn srážek v roce 2018 v mm (Zdroj: MŽP: Statistická ročenka životního prostředí ČR, 2018)



Zdroj: ČHMÚ

Obr. Úhrn srážek v procentech normálu 1981 – 2010 v roce 2018 (Zdroj: MŽP: Statistická ročenka životního prostředí ČR, 2018)



Zdroj: ČHMÚ

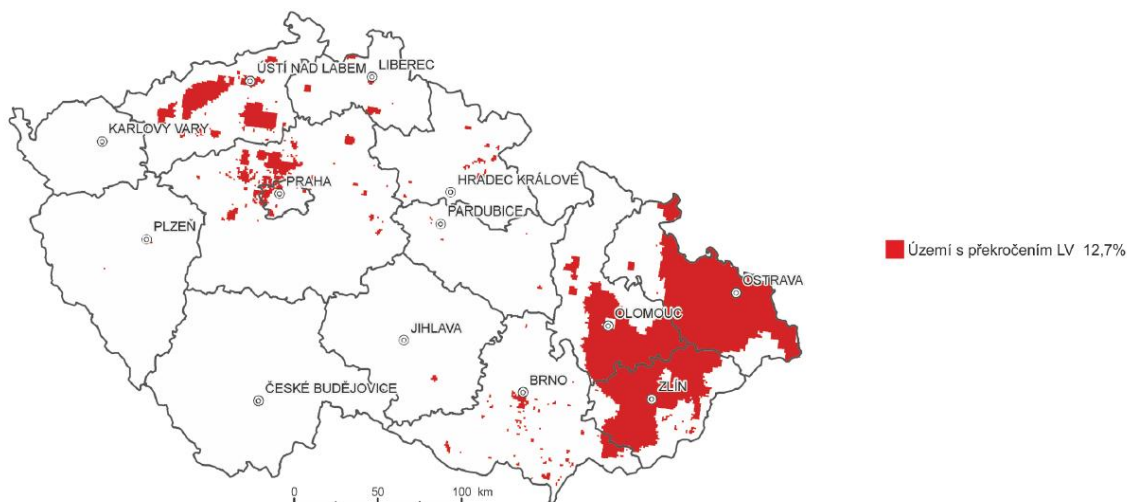


Projekt: Posílení kapacit CLLD pro MAS Sokolovsko na období 2018-2023

Reg. č. CZ.06.4.59/0.0/0.0/15_003/0009315

Aktivita: Příprava Strategie komunitně vedeného místního rozvoje území MAS Sokolovsko 2021 – 2027

Obr. Oblasti s překročenými imisními limity pro ochranu zdraví (bez zahrnutí troposférického ozonu) v roce 2018 (LV = limitní hodnota) 2018 (Zdroj: MŽP: Statistická ročenka životního prostředí ČR, 2018)



Zdroj: ČHMÚ

Bilance půdy dle krajů ukazuje velký podíl lesní půdy v Karlovarském kraji (43,6 % za celý kraj). Vyšší podíl v mezikrajovém srovnání je jen v Libereckém kraji. (Zdroj: MŽP: Statistická ročenka životního prostředí ČR, 2018)

Tab. Bilance půdy dle krajů v roce 2018

Kraj	Orná půda	Chmelnice	Vinice	Zahrada	Ovocný sad	Trvalý travní porost	Zemědělská půda	Lesní pozemek	Vodní plocha	Zastavěná plocha a nádvoří	Ostatní plocha	Celková výměra
	ha											
Hlavní město Praha	14 139	0	12	3 954	599	945	19 649	5 233	1 096	5 057	18 586	49 621
Středočeský kraj	543 344	2 976	329	27 938	10 843	73 181	658 610	299 874	20 999	21 789	91 572	1 092 844
Jihočeský kraj	306 529	0	0	12 617	2 252	167 530	488 928	379 664	44 592	11 133	81 483	1 005 800
Plzeňský kraj	252 266	1	0	11 724	1 761	111 355	377 106	308 703	12 291	9 516	57 279	764 895
Karlovarský kraj	52 931	0	0	3 012	604	67 480	124 027	144 333	7 145	3 089	52 441	331 036
Ústecký kraj	180 084	5 900	406	9 203	5 807	73 376	274 776	163 547	10 409	9 347	75 784	533 863
Liberecký kraj	62 803	27	0	7 679	1 400	67 364	139 273	140 936	4 825	5 230	26 075	316 339
Královéhradecký kraj	188 331	0	2	11 806	4 217	72 296	276 652	148 374	7 668	9 247	33 964	475 906
Pardubický kraj	194 210	0	0	11 382	1 955	62 533	270 081	134 744	6 567	7 367	33 156	451 915
Kraj Vysočina	314 699	0	6	10 394	636	82 433	408 169	207 510	12 238	8 873	42 786	679 575
Jihomoravský kraj	349 833	0	18 291	16 425	8 419	30 350	423 318	201 642	15 686	14 509	63 647	718 802
Olomoucký kraj	204 526	995	5	12 213	2 611	56 969	277 319	186 217	6 106	8 389	49 121	527 152
Zlínský kraj	119 615	0	952	10 087	3 068	58 865	192 586	158 340	5 249	7 204	32 928	396 306
Moravskoslezský kraj	168 084	0	0	17 917	815	86 417	273 233	194 273	11 655	11 714	52 174	543 049

Pozn.: V průběhu transformování dat do ucelených sestav může v mezistupích v důsledku převodu dojít k určitým nepřesnostem, které se mohou objevit ve finálním výstupu.

Zdroj: ČÚZK



EVROPSKÁ UNIE
Evropský fond pro regionální rozvoj
Integrovaný regionální operační program



MINISTERSTVO
PRO MÍSTNÍ
ROZVOJ ČR

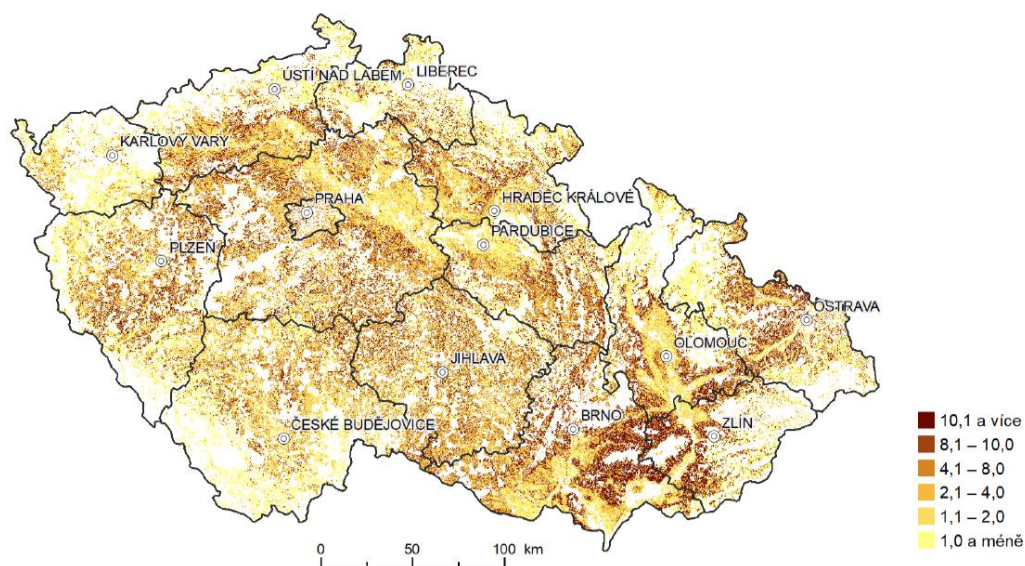


Projekt: Posílení kapacit CLLD pro MAS Sokolovsko na období 2018-2023

Reg. č. CZ.06.4.59/0.0/0.0/15_003/0009315

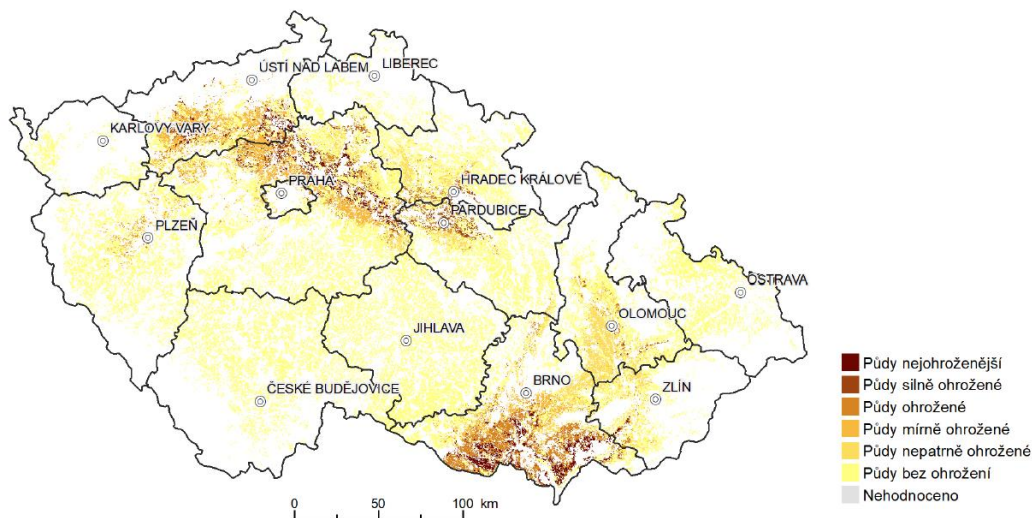
Aktivita: Příprava Strategie komunitně vedeného místního rozvoje území MAS Sokolovsko 2021 – 2027

Obr. Potenciální ohroženost zemědělských půd vodní erozí vyjádřená dlouhodobým průměrným smyvem půdy na území ČR v roce 2018 v t/ha/rok (Zdroj: MŽP: Statistická ročenka životního prostředí ČR, 2018)



Zdroj: VÚMOP, v.v.i.

Obr. Potenciální ohroženost zemědělských půd větrnou erozí na území ČR v roce 2018 (Zdroj: MŽP: Statistická ročenka životního prostředí ČR, 2018)



Zdroj: VÚMOP, v.v.i.



EVROPSKÁ UNIE
Evropský fond pro regionální rozvoj
Integrovaný regionální operační program



MINISTERSTVO
PRO MÍSTNÍ
ROZVOJ ČR

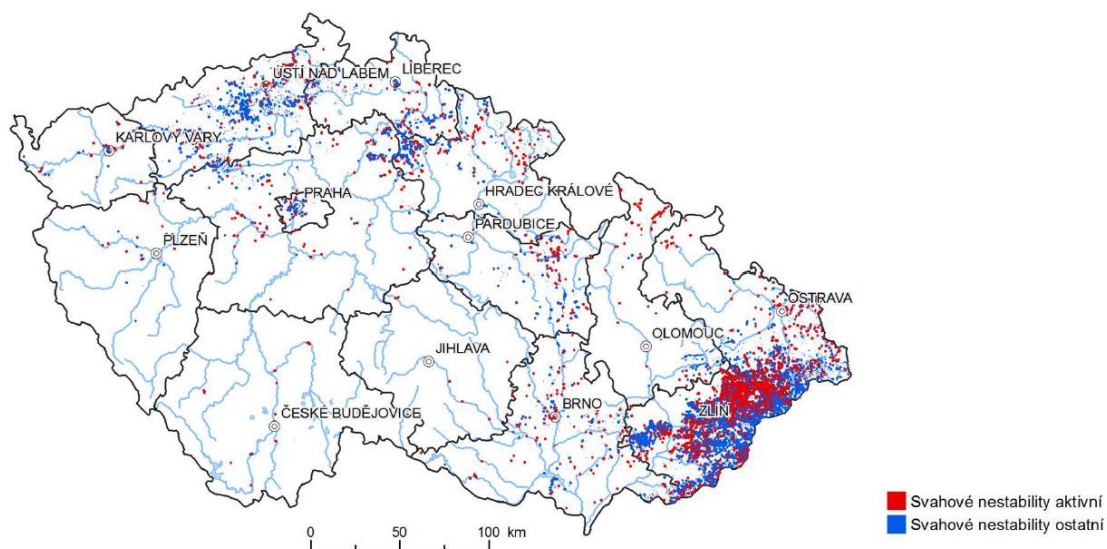


Projekt: Posílení kapacit CLLD pro MAS Sokolovsko na období 2018-2023

Reg. č. CZ.06.4.59/0.0/0.0/15_003/0009315

Aktivita: Příprava Strategie komunitně vedeného místního rozvoje území MAS Sokolovsko 2021 – 2027

Obr. Sesuvy a jiné nebezpečné svahové deformace území ČR k 31. 12. 2018 (Zdroj: MŽP: *Statistická ročenka životního prostředí ČR, 2018*)



Zdroj: ČGS



EVROPSKÁ UNIE
Evropský fond pro regionální rozvoj
Integrovaný regionální operační program



MINISTERSTVO
PRO MÍSTNÍ
ROZVOJ ČR



Projekt: Posílení kapacit CLLD pro MAS Sokolovsko na období 2018-2023

Reg. č. CZ.06.4.59/0.0/0.0/15_003/0009315

Aktivita: Příprava Strategie komunitně vedeného místního rozvoje území MAS Sokolovsko 2021 – 2027

Tab. Rekultivované plochy pro zemědělské, lesnické a ostatní využití v roce 2018 (Zdroj: MŽP: Statistická ročenka životního prostředí ČR, 2018)

Kraj	Plocha dotčená těžbou [ha]		Rekultivace rozpracované [ha]				Rekultivace ukončené [ha]			
			celkem		z toho v r. 2018		celkem		z toho v r. 2018	
	v DP	mimo DP	v DP	mimo DP	v DP	mimo DP	v DP	mimo DP	v DP	mimo DP
Hl. město Praha	121,9	1,4	9,4	0,6	0,0	0,0	6,2	7,6	0,0	0,0
Středočeský	1 967,9	81,6	534,9	6,8	8,8	1,0	821,1	151,0	10,5	1,2
Jihočeský	1 052,1	79,7	82,2	3,8	7,3	1,0	512,5	102,7	0,0	0,0
Plzeňský	872,2	86,4	93,7	11,3	13,7	0,0	78,0	76,8	2,3	0,0
Karlovarský	4 552,7	2 778,4	312,8	884,6	46,1	0,0	2 391,7	3 362,3	0,0	0,0
Ústecký	19 652,3	1 143,4	2 272,1	631,4	118,2	1,2	6 082,1	7 096,6	357,9	95,7
Liberecký	1 473,5	488,3	130,2	26,0	7,0	1,2	377,2	73,4	24,1	0,0
Královéhradecký	4 552,7	2 778,4	312,8	884,6	46,1	0,0	2 391,7	3 362,3	0,0	0,0
Pardubický	671,9	63,3	17,1	1,8	4,6	0,0	145,7	16,3	3,5	0,5
Kraj Vysočina	453,2	158,7	5,7	0,6	3,8	0,0	35,0	17,9	3,8	0,0
Jihomoravský	1 869,8	110,5	233,9	10,7	3,8	0,0	712,4	61,8	2,3	0,5
Olomoucký	1 282,8	231,3	222,0	18,2	3,3	0,0	106,5	179,1	5,5	0,0
Zlínský	783,9	15,0	88,4	1,5	0,0	0,0	395,9	61,5	0,0	0,0
Moravskoslezský	8 998,3	81,2	597,4	73,7	195,4	13,5	2 022,3	168,7	0,0	0,0
ČR celkem	44 190,8	5 336,3	4 664,2	1 676,0	413,2	17,9	13 927,9	11 390,3	413,1	97,9
z toho										
– zemědělské	.	.	947,9	290,0	.	.	4 614,1	4 054,1	.	.
– lesnické	.	.	2 151,2	1 216,7	.	.	5 536,2	5 406,7	.	.
– vodní	.	.	543,7	189,2	.	.	2 523,3	261,5	.	.
– ostatní	.	.	1 094,4	153,2	.	.	1 879,1	1 677,1	.	.

Pozn.: DP – dobývací prostor
Zdroj: ČGS



EVROPSKÁ UNIE
Evropský fond pro regionální rozvoj
Integrovaný regionální operační program



MINISTERSTVO
PRO MÍSTNÍ
ROZVOJ ČR

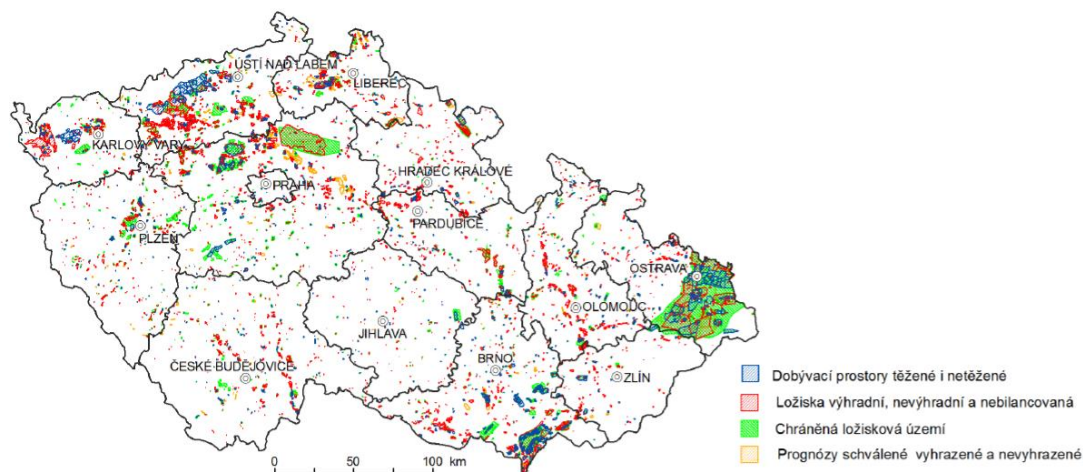


Projekt: Posílení kapacit CLLD pro MAS Sokolovsko na období 2018-2023

Reg. č. CZ.06.4.59/0.0/0.0/15_003/0009315

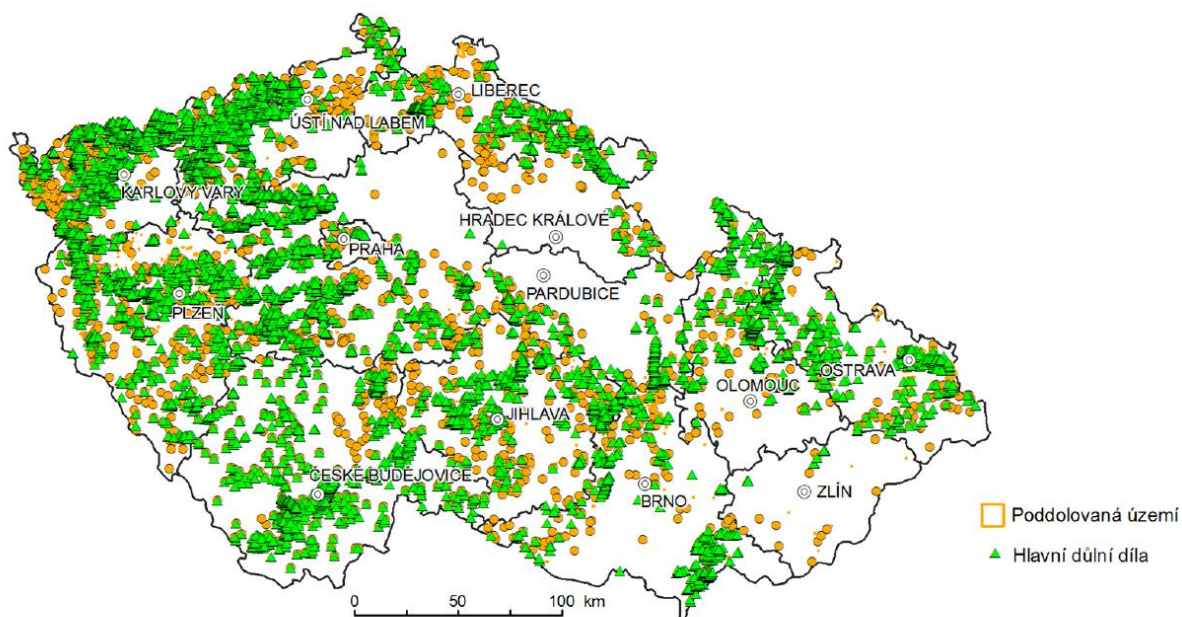
Aktivita: Příprava Strategie komunitně vedeného místního rozvoje území MAS Sokolovsko 2021 – 2027

Obr. Ložiskové objekty na území ČR k 31. 12. 2018 (Zdroj: MŽP: Statistická ročenka životního prostředí ČR, 2018)



Zdroj: ČGS

Obr. Poddolovaná území a hlavní důlní díla na území ČR k 31. 12. 2018 (Zdroj: MŽP: Statistická ročenka životního prostředí ČR, 2018)



Zdroj: ČGS



EVROPSKÁ UNIE
Evropský fond pro regionální rozvoj
Integrovaný regionální operační program



MINISTERSTVO
PRO MÍSTNÍ
ROZVOJ ČR

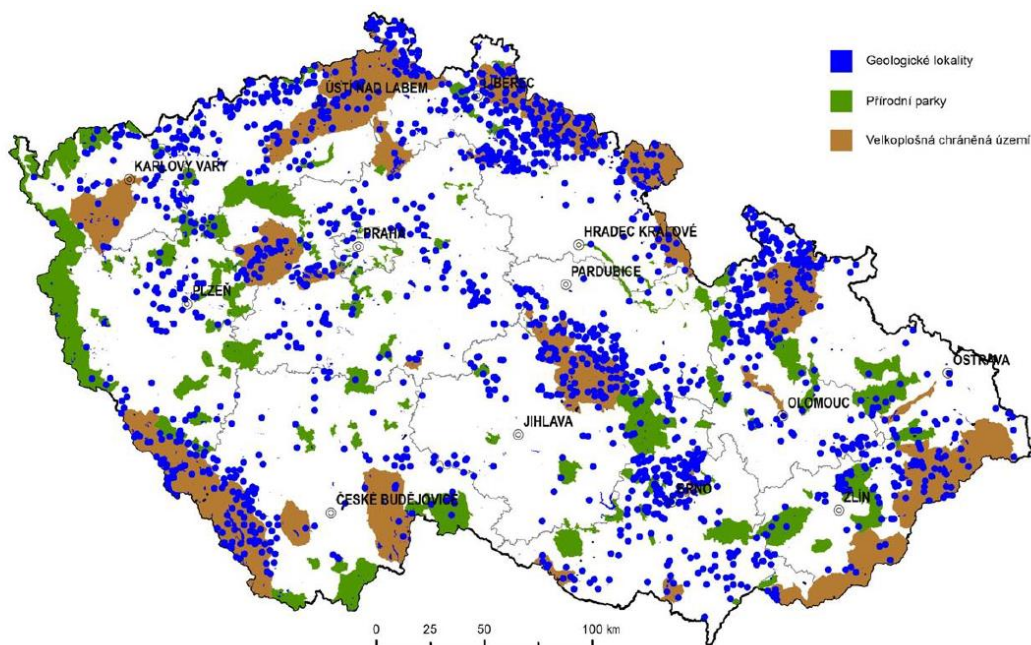


Projekt: Posílení kapacit CLLD pro MAS Sokolovsko na období 2018-2023

Reg. č. CZ.06.4.59/0.0/0.0/15_003/0009315

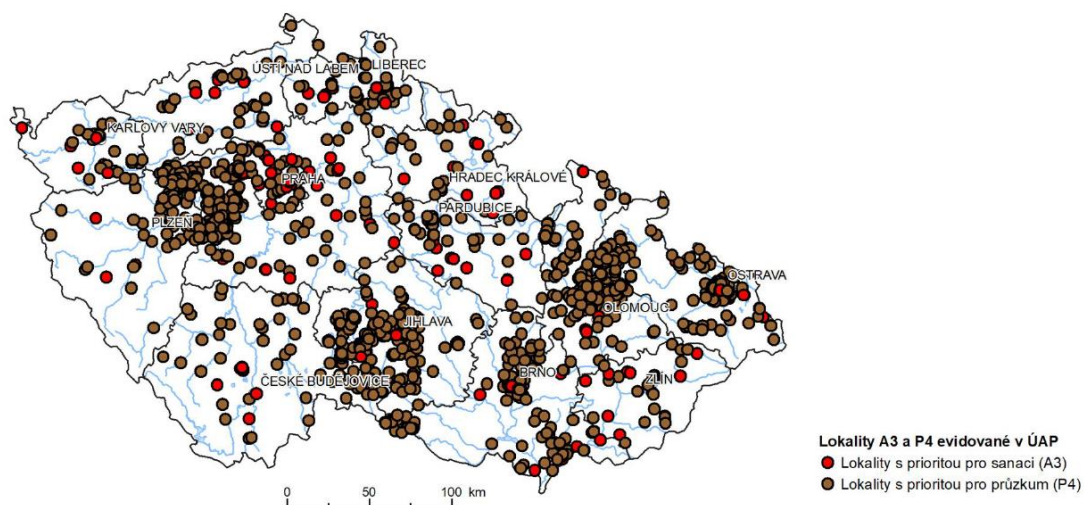
Aktivita: Příprava Strategie komunitně vedeného místního rozvoje území MAS Sokolovsko 2021 – 2027

Obr. Významné geologické lokality v ČR k 31. 12. 2018 (Zdroj: MŽP: Statistická ročenka životního prostředí ČR, 2018)



Zdroj: ČGS, AOPK ČR

Obr. Staré zátěže území a kontaminované plochy (A3 = nápravné opatření bezodkladně nutné, P4 = nutný průzkum kontaminace) (Zdroj: MŽP: Statistická ročenka životního prostředí ČR, 2018)



Zdroj: MŽP (územně analytické podklady)

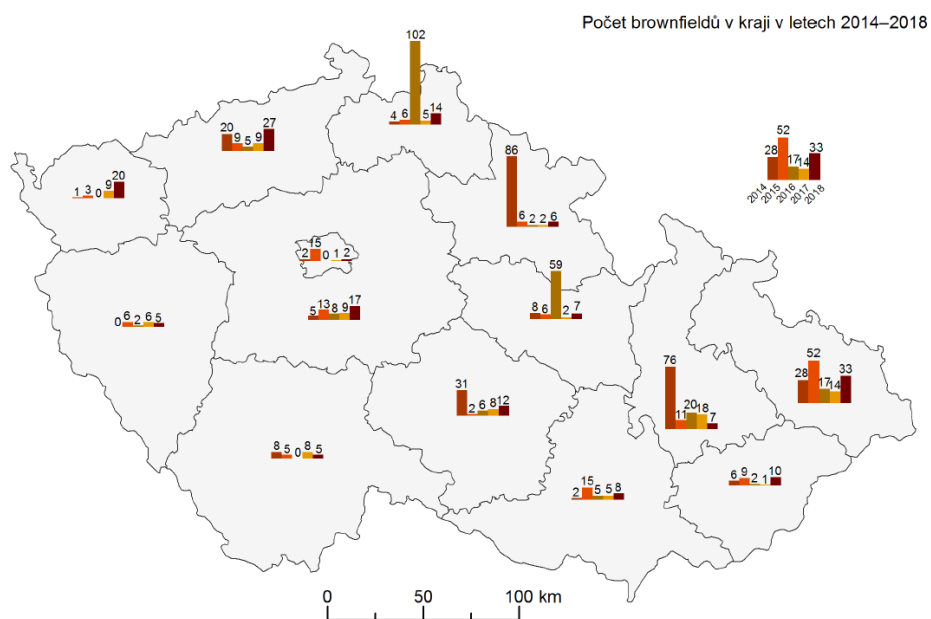


Projekt: Posílení kapacit CLLD pro MAS Sokolovsko na období 2018-2023

Reg. č. CZ.06.4.59/0.0/0.0/15_003/0009315

Aktivita: Příprava Strategie komunitně vedeného místního rozvoje území MAS Sokolovsko 2021 – 2027

Obr. Počet brownfieldů nově vložených do Národní databáze brownfieldů v letech 2014 – 2018 (Zdroj: MŽP: Statistická ročenka životního prostředí ČR, 2018)



Pozn.: Brownfieldy vložené do Národní databáze brownfieldů. Nárůst počtu lokalit v Pardubickém a Libereckém kraji v roce 2016 je způsoben synchronizací s databázemi regionálních rozvojových agentur.
Zdroj: CzechInvest

Tab. Počet a plocha nově evidovaných brownfieldů v roce 2017 a 2018 (Zdroj: MŽP: Statistická ročenka životního prostředí ČR, 2018)

Kraj	Počet brownfieldů celkem		Plocha brownfieldů celkem		v tom plocha brownfieldů podle předchozího využití																			
					ha																			
	2017	2018	2017	2018	průmyslové	zemědělské	občanská vybavenost	vojenské	těžba surovin	cestovní ruch	dopravní	školství	residenční	jiné										
Hl. m. Praha	1	2	3,91	0,30	-	-	3,91	-	-	-	-	-	-	-	-	-	0,20	-	-	-	0,10	-	-	-
Jihočeský	8	5	4,56	1,54	-	-	4,56	1,03	-	-	0,49	-	-	-	-	-	-	-	-	-	-	-	-	0,01
Jihomoravský	5	8	2,13	2,15	1,31	1,00	0,72	0,73	0,10	0,32	-	-	-	-	-	-	-	-	-	-	-	-	-	0,10
Karlovarský	9	20	10,15	13,27	1,35	4,17	4,37	5,62	0,33	0,14	-	-	-	-	-	-	3,93	0,24	-	-	0,17	0,17	-	2,94
Královéhradecký	2	6	0,61	2,57	-	1,00	-	0,19	-	1,38	-	-	0,23	-	-	-	-	-	-	-	-	-	-	0,38
Liberecký	5	14	6,55	9,41	6,53	7,28	-	0,40	0,02	0,41	-	-	-	-	-	-	-	-	-	-	-	-	-	1,33
Moravskoslezský	14	33	25,13	131,43	1,87	3,86	8,09	6,09	0,79	102,41	9,74	15,00	2,99	1,74	-	-	1,58	-	-	-	0,07	0,78	-	1,55
Olomoucký	18	7	18,48	3,46	14,75	2,15	2,21	1,09	1,42	0,21	-	-	-	-	0,01	-	-	-	-	-	0,03	-	-	0,06
Pardubický	2	7	4,50	3,20	4,50	-	-	0,02	-	0,16	-	2,62	-	-	-	-	-	-	-	-	-	0,40	-	-
Plzeňský	6	5	25,00	1,89	9,10	1,86	9,26	-	0,03	0,03	5,90	-	-	-	-	-	-	-	-	-	-	-	-	0,71
Středočeský	9	17	19,96	13,52	10,71	9,62	0,23	2,52	0,10	0,20	1,26	-	-	-	6,87	-	-	0,39	-	-	0,79	0,79	-	-
Ústecký	9	27	8,68	13,69	0,45	7,97	7,13	1,21	0,17	1,67	-	1,91	-	-	-	-	0,30	0,16	-	-	0,50	0,02	0,13	0,74
Kraj Vysočina	8	12	3,38	14,92	1,20	11,46	2,18	2,38	-	0,12	-	0,67	-	-	-	-	-	-	-	-	-	-	-	0,30
Zlínský	1	10	0,04	2,99	-	1,01	-	0,67	-	-	-	-	-	-	-	1,05	-	-	-	-	0,04	0,08	-	0,17
ČR	97	182	133,08	214,32	51,77	51,37	42,66	21,94	2,96	107,04	16,90	20,70	3,22	1,74	6,88	1,05	5,81	0,99	-	-	1,60	2,34	1,28	7,15

Pozn.: Brownfieldy vložené do Národní databáze brownfieldů.

Zdroj: CzechInvest



EVROPSKÁ UNIE
Evropský fond pro regionální rozvoj
Integrovaný regionální operační program



MINISTERSTVO
PRO MÍSTNÍ
ROZVOJ ČR



Projekt: Posílení kapacit CLLD pro MAS Sokolovsko na období 2018-2023

Reg. č. CZ.06.4.59/0.0/0.0/15_003/0009315

Aktivita: Příprava Strategie komunitně vedeného místního rozvoje území MAS Sokolovsko 2021 – 2027

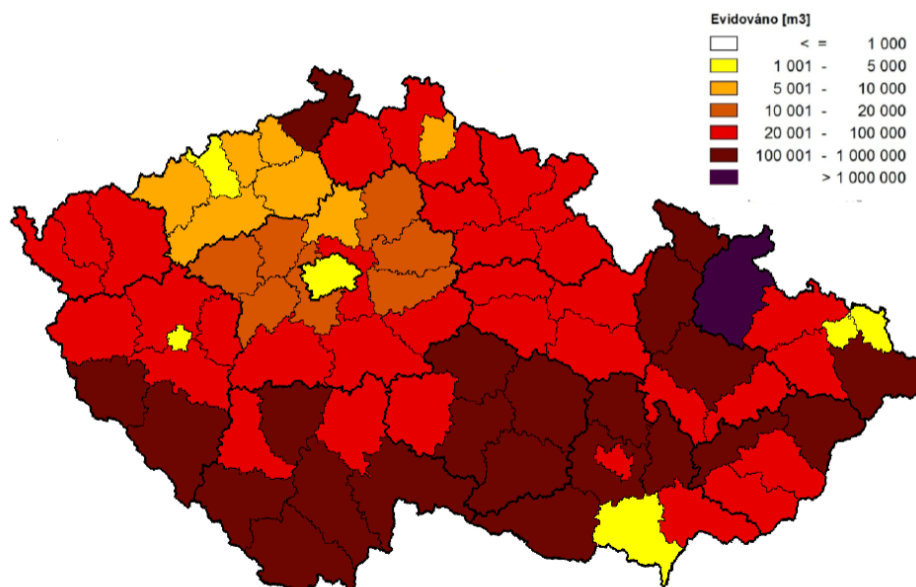
Tab. Lesy v krajích ČR k 31. 12. 2018 (Zdroj: MŽP: Statistická ročenka životního prostředí ČR, 2018)

Kraj	Lesnatost ¹⁾	Plochy kategorií lesa			Plocha dřevin			
		hospodářské	ochranné	zvl. určení	jehličnaté	podíl	listnaté	podíl
	%	ha			ha	%	ha	%
Praha	9,6	15	361	4 401	1 478	30,9	3 283	68,7
Středočeský	26,8	218 830	6 838	67 621	198 453	67,7	91 322	31,1
Jihočeský	37,0	293 122	5 411	73 345	309 722	83,3	57 905	15,6
Plzeňský	39,7	242 993	3 157	57 809	251 830	82,9	48 702	16,0
Karlovarský	42,5	68 455	2 931	69 225	114 094	81,1	25 396	18,1
Ústecký	29,6	75 712	12 102	70 354	88 032	55,7	68 289	43,2
Liberecký	43,2	86 115	6 129	44 293	103 934	76,1	31 010	22,7
Královéhradecký	30,5	96 853	3 451	44 852	106 452	73,3	37 456	25,8
Pardubický	29,0	114 518	570	15 842	101 516	77,5	27 429	21,0
Kraj Vysočina	29,9	188 341	1 202	13 643	174 703	86,0	26 233	12,9
Jihomoravský	27,4	126 258	4 250	66 536	89 194	46,4	100 926	52,6
Olomoucký	34,3	134 355	4 987	41 604	118 996	65,8	59 386	32,8
Zlínský	39,2	136 343	88,49	18 738	83 370	53,7	70 177	45,2
Moravskoslezský	34,6	155 795	1 622	30 678	120 669	64,2	64 193	34,1
Česká republika	33,1	1 937 704	53 101	618 942	1 862 445	71,5	711 706	27,3

¹⁾ lesnatost podle porostní půdy

Zdroj: ÚHÚL, ČÚZK

Obr. Evidované kůrovcové dříví ve smrkových porostech v roce 2018 (Zdroj: MŽP: Statistická ročenka životního prostředí ČR, 2018)



Zdroj: VÚLHM, v.v.i. – LOS



Projekt: Posílení kapacit CLLD pro MAS Sokolovsko na období 2018-2023

Reg. č. CZ.06.4.59/0.0/0.0/15_003/0009315

Aktivita: Příprava Strategie komunitně vedeného místního rozvoje území MAS Sokolovsko 2021 – 2027

Tab. Zalesňování a přirozená obnova lesů v roce 2018 (Zdroj: MŽP: Statistická ročenka životního prostředí ČR, 2018)

Území	Zalesňování									Přirozená obnova	
	Celkem	jehličnaté					listnaté				Celkem
		Celkem	z toho			Celkem	z toho				
			smrk	borovice	jedle		dub	buk	javor		
ha											
Česká republika	21 245	11 740	7 818	2 076	1 078	9 505	2 999	4 768	569	4 075	
kraj:											
Hl. m. Praha	67	16	.	5	4	51	23	6	2	2	
Středočeský	1 983	1 219	742	301	111	764	383	270	51	248	
Jihočeský	2 138	1 454	948	235	169	684	254	303	48	447	
Plzeňský	1 944	1 368	831	410	86	576	263	238	34	371	
Karlovarský	890	565	458	47	40	325	43	226	23	282	
Ústecký	1 053	708	637	43	20	346	49	227	14	89	
Liberecký	585	353	165	145	25	233	83	122	8	127	
Královéhradecký	634	401	286	66	28	233	153	61	8	158	
Pardubický	777	486	314	73	69	291	152	86	16	319	
Vysočina	1 373	939	766	32	97	434	144	208	41	171	
Jihomoravský	1 849	764	416	242	39	1 086	533	285	77	271	
Olomoucký	3 890	1 790	1 253	211	139	2 100	403	1 293	120	493	
Zlínský	1 638	840	612	59	106	798	341	372	19	310	
Moravskoslezský	2 424	837	390	208	147	1 587	177	1 072	108	788	

Zdroj: ČSÚ

Tab. Maloplošná zvláště chráněná území dle krajů k 31. 12. 2018 (Zdroj: MŽP: Statistická ročenka životního prostředí ČR, 2018)

Kraj	NPR		NPP		PR		PP		Celkem	
	počet	výměra [ha]	počet	výměra [ha]	počet	výměra [ha]	počet	výměra [ha]	počet	výměra [ha]
Hl. m. Praha	0	0	8	145	16	1 065	70	1 116	94	2 327
Středočeský	13	4 276	21	615	79	6 854	188	3 879	301	15 624
Jihočeský	11	3 476	16	1 335	113	5 218	192	6 472	332	16 500
Plzeňský	6	781	5	231	89	3 137	93	2 583	193	6 731
Karlovarský	5	2 574	9	323	31	1 084	38	1 097	83	5 078
Ústecký	13	2 025	14	214	55	3 749	93	3 344	175	9 332
Liberecký	8	2 767	9	463	36	1 864	73	754	126	5 847
Královéhradecký	5	2 392	2	1 017	37	1 520	92	3 916	136	8 845
Pardubický	3	1 543	2	225	41	3 012	62	1 191	108	5 970
Kraj Vysočina	6	1 017	4	153	74	3 302	116	1 121	200	5 593
Jihomoravský	17	2 926	16	1 265	91	4 119	219	3 162	343	11 472
Olomoucký	11	3 289	13	152	47	2 540	95	1 551	166	7 531
Zlínský	6	409	2	29	43	1 183	164	964	215	2 585
Moravskoslezský	11	2 059	7	450	76	4 385	69	1 515	163	8 408

Zdroj: AOPK ČR



EVROPSKÁ UNIE
Evropský fond pro regionální rozvoj
Integrovaný regionální operační program



MINISTERSTVO
PRO MÍSTNÍ
ROZVOJ ČR



Projekt: Posílení kapacit CLLD pro MAS Sokolovsko na období 2018-2023

Reg. č. CZ.06.4.59/0.0/0.0/15_003/0009315

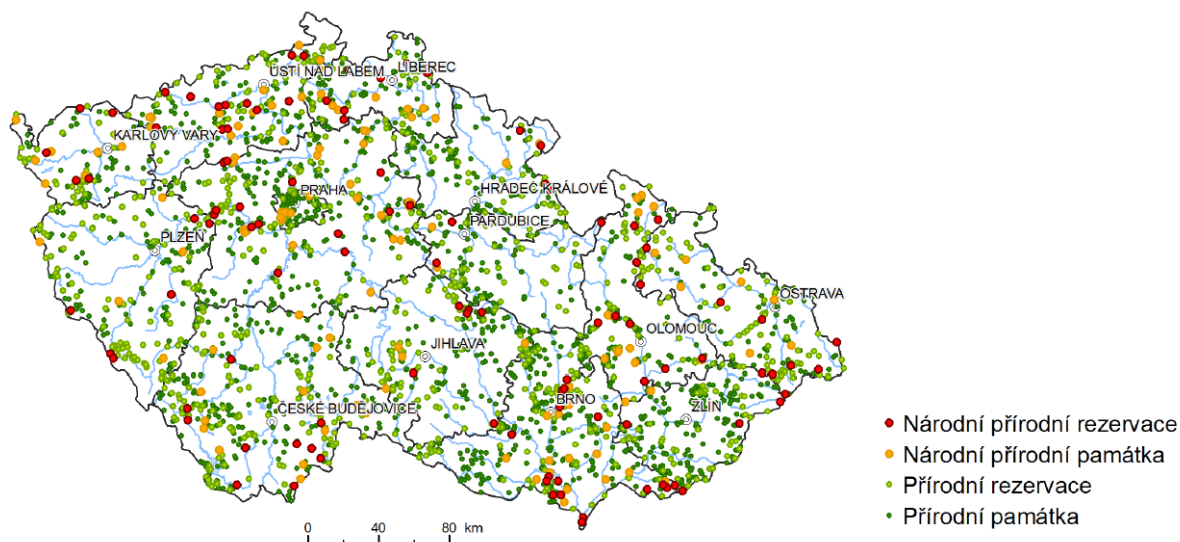
Aktivita: Příprava Strategie komunitně vedeného místního rozvoje území MAS Sokolovsko 2021 – 2027

Tab. Přírodní parky dle krajů k 31. 12. 2018 (Zdroj: MŽP: Statistická ročenka životního prostředí ČR, 2018)

Kraj	Přírodní parky	
	počet	výměra [ha]
Hl. m. Praha	12	9 332
Středočeský	19	104 625
Jihočeský	14	101 836
Plzeňský	24	118 065
Karlovarský	11	59 960
Ústecký	7	54 460
Liberecký	3	14 145
Královéhradecký	5	6 917
Pardubický	10	31 763
Kraj Vysočina	9	48 192
Jihomoravský	20	83 853
Olomoucký	6	33 547
Zlínský	6	62 265
Moravskoslezský	5	69 796

Zdroj: krajské úřady

Obr. Maloplošná zvláště chráněná území k 31. 12. 2018 (Zdroj: MŽP: Statistická ročenka životního prostředí ČR, 2018)



Zdroj: AOPK ČR



Projekt: Posílení kapacit CLLD pro MAS Sokolovsko na období 2018-2023

Reg. č. CZ.06.4.59/0.0/0.0/15_003/0009315

Aktivita: Příprava Strategie komunitně vedeného místního rozvoje území MAS Sokolovsko 2021 – 2027

Následující grafy a tabulky uvádějí ukazatele související se zdravím obyvatel.

Tab. Kojenecká a novorozenecká úmrtnost v roce 2018 a střední délka života (Zdroj: MŽP: *Statistická ročenka životního prostředí ČR, 2018*)

Kraj	Zemřelí do 1 roku	Zemřelí do 28 dnů
	na 1 000 živě narozených	
Hl. m. Praha	2,0	1,3
Středočeský kraj	1,6	0,9
Jihočeský kraj	3,1	1,8
Plzeňský kraj	1,6	1,0
Karlovarský kraj	4,7	3,3
Ústecký kraj	3,5	1,7
Liberecký kraj	3,8	2,5
Královéhradecký kraj	2,1	1,4
Pardubický kraj	2,5	1,8
Kraj Vysočina	2,8	2,0
Jihomoravský kraj	2,1	1,6
Olomoucký kraj	3,6	2,5
Zlínský kraj	2,0	1,0
Moravskoslezský kraj	3,4	2,2
Česká republika	2,6	1,6

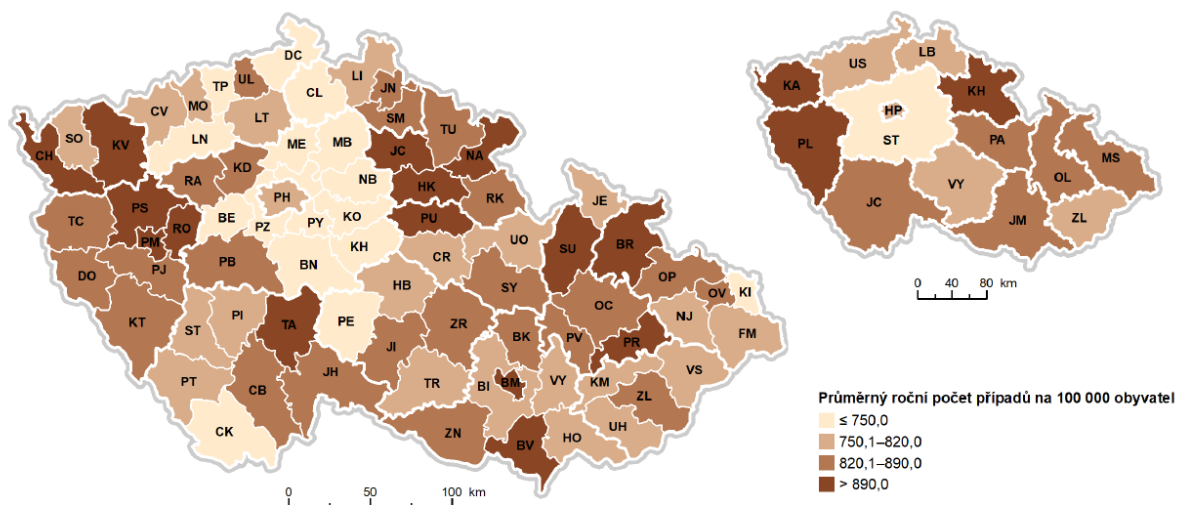
Rok	Věk	
	Muži	Ženy
2006	73,44	79,85
2007	73,67	80,06
2008	74,02	80,29
2009	74,17	80,30
2010	74,40	80,63
2011	74,71	80,83
2012	74,96	80,99
2013	75,15	81,16
2014	75,71	81,73
2015	75,61	81,45
2016	76,04	81,83
2017	76,00	81,85
2018	76,08	81,89

Zdroj: ČSÚ

Pozn.: Střední délka života vychází z úmrtnostních tabulek zpracovaných jednotnou metodikou (užívanou ČSÚ od roku 2018).

Zdroj: ČSÚ

Obr. Incidence zhoubných novotvarů na 100 000 obyvatel v letech 2013 – 2017 (Zdroj: MŽP: *Statistická ročenka životního prostředí ČR, 2018*)



Zdroj: ÚZIS ČR



EVROPSKÁ UNIE
Evropský fond pro regionální rozvoj
Integrovaný regionální operační program



MINISTERSTVO
PRO MÍSTNÍ
ROZVOJ ČR



Projekt: Posílení kapacit CLLD pro MAS Sokolovsko na období 2018-2023

Reg. č. CZ.06.4.59/0.0/0.0/15_003/0009315

Aktivita: Příprava Strategie komunitně vedeného místního rozvoje území MAS Sokolovsko 2021 – 2027

Dále uvedené údaje se vztahují k nástrojům ochrany životního prostředí.

Tab. Poplatky za znečišťování ovzduší ze stacionárních zdrojů dle množství emitovaných látek v roce 2018 (Zdroj: MŽP: Statistická ročenka životního prostředí ČR, 2018)

Kraj	Tuhé znečišťující látky (TZL)		SO ₂		NO _x		VOC		Poplatky celkem
	t	tis. Kč	t	tis. Kč	t	tis. Kč	t	tis. Kč	
Hlavní město Praha	49,8	409,5	33,9	7,2	1 105,8	2 432,7	113,4	634,9	3 484,8
Středočeský kraj	697,6	5 655,2	11 088,3	30 581,1	8 512,5	18 054,8	2 397,4	13 425,3	67 720,5
Jihočeský kraj	193,8	1 574,4	1 460,1	3 402,0	1 334,3	2 660,2	316,8	1 774,3	9 413,3
Plzeňský kraj	335,5	3 748,9	2 234,6	4 191,7	1 359,5	2 117,1	385,4	2 158,2	12 217,6
Karlovarský kraj	229,8	1 796,3	6 060,9	16 970,5	4 078,6	8 972,9	84,4	472,7	28 213,1
Ústecký kraj	1 430,3	9 856,2	24 104,5	61 664,1	22 747,4	33 998,2	478,7	2 676,8	108 197,5
Liberecký kraj	67,5	559,8	62,1	164,5	215,6	368,9	82,0	455,9	1 549,7
Královéhradecký kraj	243,7	1 781,7	2 114,0	5 099,1	976,7	2 148,8	1 157,8	6 483,5	15 515,4
Pardubický kraj	679,6	5 633,5	4 574,8	10 304,3	6 930,3	15 091,6	631,6	3 536,7	34 567,6
Kraj Vysočina	299,4	2 476,2	378,9	1 061,0	1 068,8	2 351,3	400,0	2 094,2	7 984,5
Jihomoravský kraj	349,3	2 708,8	695,3	1 043,1	2 259,9	4 808,1	312,7	1 737,2	10 299,6
Olomoucký kraj	262,2	2 044,0	2 367,9	6 382,1	1 990,0	3 815,2	481,8	2 502,2	14 746,2
Zlínský kraj	74,7	527,0	2 726,1	7 557,8	1 830,6	3 968,1	722,9	3 135,0	15 189,9
Moravskoslezský kraj	1 006,1	5 904,3	13 769,9	24 778,6	11 884,1	14 397,0	1 427,9	7 996,3	53 079,3
ČR celkem	5 919,4	44 675,9	71 671,4	173 207,0	66 294,0	115 184,9	8 992,8	49 083,1	382 179,0

¹⁾ stav ke dni: 14. 10. 2019.

Pozn.: Součet poplatků za jednotlivé znečišťující látky neodpovídá celkovým poplatkům, protože nezohledňuje zaokrouhlení, které se provádí až po součtu poplatků za jednotlivé znečišťující látky.
Zdroj: ČHMÚ, CENIA

Tab. Úhrady z dobývacích prostorů dle obvodních báňských úřadů v letech 2013 – 2018 (Zdroj: MŽP: Statistická ročenka životního prostředí ČR, 2018)

Obvodní báňský úřad	Počet																		Celková úhrada poskytnutá obcím v tis. Kč						
	Organizace						Dobývací prostory						Obce												
	2013	2014	2015	2016	2017	2018	2013	2014	2015	2016	2017	2018	2013	2014	2015	2016	2017	2018	2013	2014	2015	2016	2017 ¹⁾	2018	
Praha	69	69	69	67	66	66	133	133	133	131	131	131	131	142	145	146	147	145	146	1 117	1 086	1 081	1 082	5 922	5 917
Liberec	30	30	29	34	29	28	87	86	86	88	88	88	88	94	94	92	94	94	96	730	730	731	730	3 587	3 626
Hradec Králové	45	44	45	46	46	45	93	92	92	92	92	92	92	98	97	97	96	96	93	499	498	494	494	3 069	2 898
Plzeň	45	45	45	47	45	44	140	137	137	137	137	137	137	140	138	140	138	134	130	486	474	482	471	3 658	3 647
Sokolov	16	16	16	17	16	16	63	63	63	63	63	63	63	39	39	39	39	39	39	708	706	707	707	4 735	5 637
Most	36	37	37	37	38	38	99	99	98	98	98	98	98	94	95	95	95	119	92	2 584	2 576	2 556	2 495	20 522	20 787
Brno	55	57	56	56	67	56	172	173	187	191	191	191	191	144	143	143	142	142	141	1 919	1 935	1 925	1 907	12 717	9 086
Ostrava	62	63	63	64	62	62	167	166	166	167	167	167	167	167	167	166	166	166	164	5 756	5 801	5 800	5 802	42 094	36 519
Příbram	-	-	-	-	-	-	-	-	-	-	-	-	-	-	-	-	-	-	-	-	-	-	-	-	-
Celkem	358	361	360	368	369	355	951	949	962	967	967	967	967	918	918	919	917	935	901	13 800	13 806	13 776	13 688	96 304	88 117

¹⁾ Ve výši výnosu úhrady z dobývacího prostoru se počínaje rokem 2017 projevil vliv novely horního zákona č. 89/2016 Sb. účinné od 1. 1. 2017.

Úhrady z dobývacího prostoru jsou dle zák. č. 44/1988 Sb., zákona o ochraně a využití nerostného bohatství (horního zákona) příjmem obce, na jejímž území se dobývací prostor nachází.

V r. 2010 Plzeň a Příbram sloučeny. Změny v počtech organizací dobývacích prostorů a obcí u jednotlivých OBÚ je dána změnou působnosti obvodních báňských úřadů.

Zdroj: ČBÚ



EVROPSKÁ UNIE
Evropský fond pro regionální rozvoj
Integrovaný regionální operační program



MINISTERSTVO
PRO MÍSTNÍ
ROZVOJ ČR



Projekt: Posílení kapacit CLLD pro MAS Sokolovsko na období 2018-2023

Reg. č. CZ.06.4.59/0.0/0.0/15_003/0009315

Aktivita: Příprava Strategie komunitně vedeného místního rozvoje území MAS Sokolovsko 2021 – 2027

Tab. Úhrady za vydobyté nerosty na výhradních ložiskách nebo vyhrazené nerosty po jejich úpravě a zušlechtění dle obvodních báňských úřadů v letech 2013 – 2018 (Zdroj: MŽP: Statistická ročenka životního prostředí ČR, 2018)

Obvodní báňský úřad	Počet																	
	Organizace						Dobývací prostory						Obce					
	2013	2014	2015	2016	2017	2018	2013	2014	2015	2016	2017	2018	2013	2014	2015	2016	2017	2018
Praha	39	36	40	40	42	42	66	60	61	60	60	60	66	59	65	65	64	73
Liberec	21	22	21	21	21	21	47	47	43	46	46	46	42	48	48	49	44	50
Hradec Králové	27	23	27	27	28	26	52	59	47	47	47	47	42	37	46	46	45	45
Plzeň	30	28	33	39	36	32	77	73	78	124	124	124	78	76	77	78	82	97
Sokolov	14	14	15	17	17	15	26	24	31	28	28	28	25	22	28	26	26	30
Most	32	31	27	27	27	28	57	55	55	55	55	55	56	54	51	51	51	59
Brno	37	35	35	47	35	35	106	108	107	107	107	107	93	91	93	93	90	109
Ostrava	37	35	34	36	51	39	86	83	81	84	84	84	95	91	93	95	103	128
Příbram	-	-	-	-	-	-	-	-	-	-	-	-	-	-	-	-	-	-
Celkem	237	224	232	254	257	238	517	509	503	551	551	551	497	478	501	503	505	591
Obvodní báňský úřad	Výše úhrady v tis. Kč						z toho											
							Obcím						Státnímu rozpočtu					
	2013	2014	2015	2016	2017 ¹⁾	2018	2013	2014	2015	2016	2017 ¹⁾	2018	2013	2014	2015	2016	2017 ¹⁾	2018
Praha	23 524	25 039	25 740	26 678	24 113	55 074	17 643	18 779	19 305	20 008	14 334	20 912	5 881	6 260	6 435	6 670	9 779	34 162
Liberec	5 778	5 752	6 204	6 073	6 626	14 501	4 333	4 314	4 653	4 555	4 198	5 502	1 444	1 438	1 551	1 518	2 428	8 999
Hradec Králové	10 587	10 360	11 769	12 605	13 065	25 639	7 940	7 770	8 827	9 454	7 925	9 689	2 647	2 590	2 942	3 151	5 140	15 950
Plzeň	13 903	14 087	18 502	15 185	15 329	39 431	10 428	10 565	13 876	11 389	9 336	14 974	3 476	3 522	4 626	3 796	5 993	24 457
Sokolov	36 651	37 239	36 504	34 112	30 864	162 407	27 489	27 929	27 378	25 584	17 792	54 527	9 163	9 310	9 126	8 528	13 072	107 880
Most	227 042	230 200	201 600	190 792	175 935	640 125	170 282	172 650	151 200	143 094	100 759	212 249	56 761	57 550	50 400	47 698	75 176	427 876
Brno	150 882	156 157	122 713	73 562	52 161	151 136	113 162	117 118	92 035	55 172	38 089	105 415	37 720	39 039	30 678	18 390	14 072	45 721
Ostrava	127 148	106 333	94 559	75 312	71 764	121 936	95 361	79 750	70 919	56 484	51 254	74 014	31 787	26 583	23 640	18 828	20 510	47 922
Příbram	-	-	-	-	-	-	-	-	-	-	-	-	-	-	-	-	-	-
Celkem	595 516	585 167	517 591	434 319	389 857	1 210 249	446 637	438 875	388 193	325 740	243 687	497 282	148 879	146 292	129 398	108 579	146 170	712 967

¹⁾ Ve výši výnosu a rozdělení úhrady z vydobytych nerostů se počínaje rokem 2017 projevil jednak vliv horního zákona ve znění účinném do 31. 12. 2016 a jednak vliv novely horního zákona č. 89/2016 Sb. účinné od 1. 1. 2017.

Pozn.: Úhrady z vydobytych nerostů jsou z 25 % příjmem státního rozpočtu (12,5 % MPO a 12,5 % MŽP) a ze 75 % příjmem obcí, na jejichž území byly nerosty vydobyty. Nárůst v roce 2002 je způsoben úpravou horního zákona, od r. 2002 jsou vybírány úhrady i za stavební suroviny těžené v dobývacím prostoru. Údaj za příslušný rok obsahuje zálohu za 1. až 3. čtvrtletí aktuálního roku a za 4. čtvrtletí předchozího roku včetně vyúčtování předchozího roku. Za rok 2014 jsou uvedeny zálohy úhrady za 3. a 4. čtvrtletí roku 2013 a doplatek úhrady za rok 2013 a zálohy úhrady zaplacené za 1. a 2. čtvrtletí 2014. V roce 2015 a 2016 byla použita stejná metodika jako za rok 2014. Do výnosu za rok 2017 byly zahrnuty zálohy za 3. a 4. čtvrtletí roku 2016, včetně vyúčtování za úhradové období 2016, a dvě zálohy zaplacené na úhradové období 2017. Počínaje úhradovým obdobím 2017 je rozpočtové určení výnosu úhrady z vydobytych nerostů určeno §33n horního zákona.

V r. 2010 byly Plzeň a Příbram sloučeny.

Zdroj: ČBÚ