



EVROPSKÁ UNIE
Evropský fond pro regionální rozvoj
Integrovaný regionální operační program



MINISTERSTVO
PRO MÍSTNÍ
ROZVOJ ČR



Název projektu: Posílení kapacit CLLD pro MAS Sokolovsko na období 2018-2023
Reg. č. CZ.06.4.59/0.0/0.0/15_003/0009315

Seminář k Programovému rámci IROP CLLD MAS Sokolovsko

Datum a místo: 22. 11. 2018, Královské Poříčí

Přednášející: Ing. Markéta Hendrichová

Program:

- 1) Aktuální informace z Programového rámce IROP.
- 2) Základní informace k výzám vyhlašovaným v roce 2019.
- 3) Informace o změnách v hodnocení žádostí o podporu v roce 2019 oproti minulým rokům.
- 4) Diskuze ke zkušenostem z vyúčtování projektů.
- 5) Diskuze, dotazy.
- 6) Individuální konzultace.

Výzva IROP CLLD	Projekty	Stav k 21. 11. 2018 15 z 22 projektů z roku 2017 ukončeno
Doprava (2017)	9	8 x projekt finančně ukončen ze strany ŘO (PP41) 1 x projekt ve fyzické realizaci (PP36)
Soc. inkluze (2017)	2	2 x projekt finančně ukončen ze strany ŘO (PP41)
Památky (2017)	1	1 x projekt ve fyzické realizaci (PP36)
Soc. podniky (2017)	3	2 x projekt ve fyzické realizaci (PP36) 1 x projekt finančně ukončen ze strany ŘO (PP41)
Vzdělávání (2017)	5	3 x projekt ve fyzické realizaci (PP36) 2 x projekt finančně ukončen (PP41)
Hasiči (2017)	2	2 x projekt finančně ukončen (PP41)
Doprava II (2018)	1	1 x projekt ve fyzické realizaci (PP36)
Hasiči II (2018)	1	1 x projekt s právním aktem (PP30)
Soc. inkluze II (2018)	2	2 x projekt ve fyzické realizaci (PP36)
Soc. podniky II (2018)	1	1 x projekt ve fyzické realizaci (PP36)



Aktuální alokace IROP na opatření:

Opatření IROP CLLD	Alokace CZV	Aktivita
Doprava	14 678 457,23 Kč	Bezpečná doprava Cyklodoprava Terminály a parkovací systémy
Hasiči	0	
Soc. inkluze	6 119 678,47 Kč	Sociální služby Komunitní centra (se sociální službou, bez sociální služby)
Soc. podniky	0	
Vzdělávání	4 636 544,89 Kč	Předškolní vzdělávání ZŠ
Památky	6 051 080 Kč	Památky
Studie	0	

Žádost o změnu integrovaného projektu:

- Vyjádření kanceláře MAS Sokolovsko (nositel integrovaného nástroje).
- Formulář je na webu: <http://mas-sokolovsko.eu/scld/irop/>
- Scan potvrzeného formuláře vložit do dokumentů žádosti o změnu v MS2014+.

f FACEBOOK



ČIŠTĚNÍ ŘEKY OHŘE 2018



Aktuality

- [Pozvánka na seminář k programovému rámci IROP konaný dne 22. 11. 2018 na Statku Bernard v Královském Poříčí.](#)

Harmonogram

Aktualizovaný harmonogram výzev IROP CLLD MAS Sokolovsko na rok 2019 je [zde](#) (PDF).

Vyhlášení výzev je závislé na schválení změn SCLLD v Programovém rámci IROP. Dokud nebudou změny v Programovém rámci IROP schváleny ze strany ŘO IROP, nelze vyhlásit výzvy. O případných změnách harmonogramu budeme informovat.

Prezentace ze seminářů

- 21. 6. 2018 – [prezentace k Programovému rámci IROP v rámci VH partnerů MAS Sokolovsko](#)
- 16. 1. 2018 – [seminář pro žadatele](#)
- 15. 11. 2017 a 29. 11. 2017 – [Seminář k Programovému rámci IROP CLLD MAS Sokolovsko](#)
- 10. 4. 2017 – [Seminář pro žadatele do 2. vlny výzev do IROPu v rámci CLLD MAS Sokolovsko](#)
- 6. 3. 2017 – [Seminář pro žadatele do 1. vlny výzev do IROPu v rámci CLLD MAS Sokolovsko](#)

Změny v integrovaných projektech

- U Projektů z výzev z roku 2017 lze ve výjimečných případech prodloužit termín ukončení realizace projektu za termín daný výzvou MAS, tedy za 16.9.2018. Lze prodloužit maximálně o počet pracovních dní, o které bylo v konkrétním projektu zpožděno vystavení právního aktu. Pro tento typ žádosti o změnu musí být zároveň splněny všechny následující podmínky:
 - reálný předpoklad nedodržení termínu (nelze podat žádost preventivně),
 - nedodržení harmonogramu nezpůsobil příjemce,
 - nutno řádně odůvodnit v žádosti o změnu v MS2014+,
 - žádost o změnu lze podat až po vystavení právního aktu.

Důrazně doporučujeme žádost změnu tohoto typu předem konzultovat s manažerkou Progr. rámce IROP!

- Pro podání žádosti o změnu v integrovaném projektu je potřeba nejprve získat vyjádření nositele integrovaného projektu (MAS Sokolovsko). Vyjádření dokládáte jako přílohu žádosti o změnu v MS2014+. Postup podání žádosti o změnu je uveden v kapitole č. 16 Obecných pravidel pro žadatele a příjemce. Vzor pro vyjádření MAS Sokolovsko ke změně integrovaného projektu naleznete [zde](#).

Příručky MS2014+

Program:

- 1) Aktuální informace z Programového rámce IROP.
- 2) **Základní informace k výzvám vyhlašovaným v roce 2019.**
- 3) Informace o změnách v hodnocení žádostí o podporu v roce 2019 oproti minulým rokům.
- 4) Diskuze ke zkušenostem z vyúčtování projektů.
- 5) Diskuze, dotazy.
- 6) Individuální konzultace.

Informace k výzvam vyhlášováným v roce 2019:

- Vyhlášení v plánu 3. 1. 2019 v 8:00.
- Ukončení příjmu žádostí o podporu v MS2014+ dne 11. 3. 2019 ve 13:00.
- Časová způsobilost: 1. 1. 2014 až 30. 6. 2023.
- Realizace projektu nesmí být ukončena před podáním žádosti o podporu.
- Ex – post financování. Nutno předfinancovat.
- Dotace 95 %.
- Kolové výzvy. Hodnocení orgány MAS Sokolovsko a CRR.

Kroky hodnocení a realizace projektů:

1. Hodnocení formálních náležitostí a přijatelnost: kancelář MAS Sokolovsko.
2. Věcné hodnocení: Výběrová komise MAS Sokolovsko.
3. Výběr projektů: Programový výbor MAS Sokolovsko.
4. Odvolání ve všech krocích hodnocení řeší Monitorovací výbor MAS Sokolovsko.
5. Závěrečné ověření způsobilosti: Centrum pro regionální rozvoj.
6. Realizace projektu.
7. Žádosti o změnu.
8. Vyúčtování.
9. Udržitelnost: 5 let od finančního ukončení projektu.



Výzva č. 13 „Doprava III“:



- **Alokace: CZV 14 678 457,23 Kč (dotace 13 944 534,42 Kč).**
- **Aktivity: bezpečná doprava, cyklodoprava, terminály a parkovací systémy.**
- **Nadřazená výzva č. 53 (specifická pravidla, způsobilost výdajů).**
- **Min. CZV 400 tis. Kč, max. CZV 6 mil. Kč.**
- **Veřejná podpora: nezakládá (terminály a parkovací systému – motivační účinek).**
- **Cílová skupina: obyvatelé, návštěvníci, dojíždějící za prací a službami, uživatelé veřejné dopravy.**
- **Přílohy: nezapomenout kartu souladu s principy udržitelné mobility.**

Výzva č. 13 „Doprava III“ – monitorovací indikátory:

- Terminály a parkovací systémy:

7 52 01 Počet nových nebo rekonstruovaných přestupních terminálů ve veřejné dopravě

7 40 01 Počet vytvořených parkovacích míst

7 64 01 Počet parkovacích míst pro jízdní kola

7 51 10 Počet osob přepravených veřejnou dopravou



- Bezpečnost dopravy:

7 50 01 Počet realizací vedoucích ke zvýšení bezpečnosti v dopravě (výstupový)

- Cyklodoprava:

7 64 01 Počet parkovacích míst pro jízdní kole

7 61 00 – Délka nově vybudovaných cyklostezek a cyklotras

7 62 00 – Délka rekonstruovaných cyklostezek a cyklotras



Výzva č. 14 „Sociální inkluze III“:



- **Alokace:** CZV 6 119 678,47 Kč (dotace 5 813 704,06 Kč).
- **Aktivity:** sociální služby, komunitní centra (s a bez registrovanou sociální službou).
- **Nadřazená výzva č. 62** (specifická pravidla, způsobilost výdajů).
- **Min. CZV 400 tis. Kč, max. CZV 6 mil. Kč.**
- **Veřejná podpora:** nezakládá, reg. sociální služby pomocí vyrovnávací platby.
- **Cílová skupina:** osoby sociálně vyloučené či ohrožení sociálním vyloučením, osoby se zdravotním postižením.
- **Přílohy:** pověřovací akt, souhlasné stanovisko subjektu, který vydal strategický plán sociálního začleňování, komunitní plán sociálních služeb nebo střednědobý plán rozvoje sociálních služeb kraje.



Výzva č. 14 „Sociální inkluze III“ – monitorovací indikátory:

5 54 01 Počet podpořených zázemí pro služby a sociální práci:

Jednotlivá zázemí se započítávají samostatně. Cílová hodnota v termínu ukončení realizace projektu.



5 54 02 Počet poskytovaných druhů sociálních služeb:

Pro sociální služby a KC se sociální službou. Datum cílové hodnoty je plánované datum ukončení realizace projektu + 6 měsíců. Jedná se o registrovanou sociální službu dle zákona č. 108/2006 Sb. Vykazuje se v udržitelnosti.

6 75 10 Kapacita služeb sociální práce:

Počet klientů, kterým je podpořené zázemí schopno nabídnout v jeden okamžik alespoň jednu ze svých služeb. Cílová hodnota v době ukončení projektu. Tolerance +/-10 %.

Výzva č. 15 „Vzdělávání II“:

- Alokace: CZV 4 636 544,89 Kč (dotace 4 404 701,66 Kč).
- Aktivita: předškolní vzdělávání (navyšování kapacity), základní školy (klíčové kompetence, bezbariérovost). Soulad projektu s MAP.
- Nadřazená výzva č. 68 (specifická pravidla, způsobilost výdajů).
- Min. CZV 400 tis. Kč, max. CZV 4 636 544,89 mil. Kč.
- Veřejná podpora: nezakládá.
- Cílová skupina: osoby sociálně vyloučené, osoby ohrožené sociálním vyloučením, osoby se speciálními vzdělávacími potřebami, pedagog. pracovníci, pracovníci a dobrovolní pracovníci organizací působících v oblasti vzdělávání nebo asistenčních služeb. U předšk. vzdělávání děti do 3 let, děti v předšk. vzdělávání, u ZŠ žáci.



Výzva č. 15 „Vzdělávání II“ – monitorovací indikátory:



- Společné pro obě aktivity:

5 00 00 – Počet podpořených vzdělávacích zařízení

5 00 01 – Kapacita podpořených zařízení péče o děti nebo vzdělávacích zařízení (max. okamžitá kapacita, tolerance + - 5 %).

- Aktivita Infrastruktura pro předškolní vzdělávání:

5 01 20 Počet osob využívajících zařízení péče o děti do 3 let (Skutečný počet osob využívající zařízení péče o děti do 3 let k datu začátku školního roku, který následuje po ukončení projektu. Pokud je projekt ukončen méně jak 4 měsíce před začátkem školního roku, může žadatel hodnotu vykázat o jeden rok později (opět k datu začátku školního roku)).





- Novinky
- Typy územní dimenze
- Národní stálá konference
- Regionální stálá konference
- MAP / KAP**
- SRR 21+
- Dokumenty
- Pro veřejnost
- Evaluace IN
- NIP - FAQ

Naleznete zde popis principů územní dimenze a jejích typů, systému stálých konferencí, které ji koordinují, základní charakteristiku integrovaných nástrojů, jako jednu z možností naplňování územní dimenze, a stručné shrnutí uchopení územní dimenze v jednotlivých programech ESI fondů včetně informací o jejím naplňování.

Cílem těchto stránek je informovat širokou veřejnost o novém přístupu realizace regionální politiky, tzv. územní dimenzi, a také poskytnout detailnější informace odborníkům a všem aktérům, kteří jsou zapojeni do systému realizace a koordinace územní dimenze, v podobě zpětné vazby a aktuálních informací z této oblasti.

Kalendář akcí

<		Listopad 2018					>	
Po	Út	St	Čt	Pá	So	Ne		
29	30	31	1	2	3	4		



[Novinky](#) [Typy územní dimenze](#) [Národní stálá konference](#) [Regionální stálá konference](#) [MAP / KAP](#) [SRR 21+](#) [Dokumenty](#) [Pro veřejnost](#)

[Evaluace IN](#) [NIP - FAQ](#)

[Microsites](#) > [Územní dimenze](#) > [MAP / KAP](#) > Strategické rámce MAP

Strategické rámce MAP

Pro účely zajištění souladu podporovaných projektů ve výzvách IROP, OP PPR a OP VVV s prioritami území je dle potřeby vždy zpracován Strategický rámec MAP jako strategická část Místního akčního plánu rozvoje vzdělávání. Každý projektový záměr musí mít vazbu na některý z cílů MAP, tak bude prokazován soulad projektu s prioritami regionu uvedenými ve Strategickém rámci MAP. Strategický rámec MAP má dočasný charakter a je možné jej aktualizovat při dalším ujasnění priorit a jejich změn v procesu plánování.

Portál Národního institutu pro další vzdělávání: [FAQ - MAP I](#), [FAQ - MAP II](#)

[Způsob předávání strategických rámců MAP](#)

[Více o možnostech aktualizace strategických rámců MAP](#)

Od 10. 10. 2017 jsou odevzdávány všechny MAP, nadále probíhá jejich aktualizace.

Poslední aktualizace: 16. 10. 2018

Kraj	ORP	Rámec	Aktualizované rámce
Jihočeský			

	Židlochovice	▶	Verze k 21. 9. 2017 Verze k 25. 4. 2018
Karlovarský			
	Aš	▶	Dodatek k 14. 12. 2016 Verze k 10. 4. 2017 Verze k 26. 10. 2017
	Cheb	▶	Verze k 2. 3. 2017, zdůvodnění změn Verze k 22. 11. 2017
	Karlovy Vary	▶	Verze 2.0 k 23. 3. 2017 Verze 3.0 k 26. 9. 2017
	Kraslice	▶	Verze 2.0 k 24. 3. 2017 Verze 3.0 k 12. 10. 2017
	Mariánské Lázně	▶	Verze 2.0 k 27. 4. 2017
	Ostrov	▶	Verze k 16. 5. 2017 Verze k 15. 11. 2017
	Sokolov	▶	Verze 2.0 k 28. 3. 2017 Verze 3.0 k 16. 10. 2017
Královéhradecký			
	Broumov	▶	Verze k 6. 4. 2017 Verze k 9. 11. 2017

4. Prioritizace témat při posouzení souladu pro intervence z IROP a OP VVV

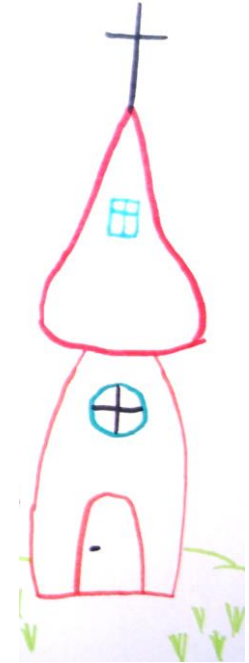
Investiční priority - seznam projektových záměrů pro investiční intervence v SC 2.4 IROP a pro integrované nástroje ITI, IPRÚ a CLLD zpracovaný pro území MAP ORP Sokolov

Tab. č. 32: Investiční priority

Identifikace školy, školského zařízení či dalšího subjektu Název: IČO: RED IZO: IZO:	Název projektu:	Očekávané celkové náklady na projekt v Kč	Očekávaný termín realizace projektu (od – do)	Soulad s cílem MAP*	Typ projektu:					
					s vazbou na klíčové kompetence IROP				Bezbariérovost školy, školského zařízení ****	Rozšiřování kapacit kmenových učeben mateřských nebo základních škol *****
					Cizí jazyk	Přírodní vědy **	Technické a řemeslné obory **	Práce s digitálními technologiemi ***		
Základní škola Horní Slavkov, Školní 786 IČO: 750025484 RED IZO: 600072975 IZO:	Infrastruktura pro rozvoj vzdělávání v klíčových kompetencích a odstranění bariér na ZŠ Školní Horní Slavkov	10 500 000 17 012 035	2017 – 2018	1.1,1.2, 2.3 ,3.3, 3.4, 3.5			x	x	x	
Základní škola Lomnice, okres Sokolov Školní 234 IČO: 75006936 RED IZO: 600073050 IZO:	Multimediální jazykové a přírodovědné učebny s podporou přístupu hendikepovaných dětí - vestavba do půdních prostor	5 566 000	2017	1.2,1.1, 2.3 ,3.3, 3.5	x	x		x	x	
Základní škola Nové Sedlo, okres	Kvalitnější vzdělávání v	2 300 000 4 042 592	2017	1.2, 2.3 , 3.3,3.4,		x	x	x		

Výzva č. 16 „Památky II“:

- **Alokace: CZV 6 051 080 Kč (dotace 5 748 522 Kč).**
- **Aktivity: památky. Úzké vymezení žadatelů dle pravidel IROP.**
- **Nadřazená výzva č. 55 (specifická pravidla, způsobilost výdajů).**
- **Min. CZV 400 tis. Kč, max. CZV 6 051 080 mil. Kč.**
- **Veřejná podpora: dle nařízení EK.**
- **Cílová skupina: návštěvníci, vlastníci památek, subjekty s právem hospodaření, místní obyvatelé a podnikatelé.**
- **MI: 90 501 Počet revitalizovaných památkových objektů, 91 005 Zvýšení očekávaného počtu návštěv podporovaných kulturních a přírodních atrakcí.**
- **Přílohy: souhlasné závazné stanovisko příslušného orgánu památkové péče**





Vyhledat...



HLAVNÍ STRÁNKA

AKTUALITY

MAS SOKOLOVSKO

SCLLD 2014–2020

Úvod k SCLLD

Komunitní řešení SCLLD

Aktuální výzvy

PRV

OP Zaměstnanost

IROP

Informace k PRV

Informace k OP Zaměstnanost

Informace k IROP

Informace k OPŽP

Seznam žádostí o podporu SCLLD

PROJEKTY

SPL 2009–2014

PARTNEŘI

ČASOPISY

KONTAKT

Aktuální výzvy – IROP

Hlavní stránka / SCLLD 2014–2020 / Aktuální výzvy / Aktuální výzvy – IROP



EVROPSKÁ UNIE
Evropský fond pro regionální rozvoj
Integrovaný regionální operační program



MINISTERSTVO
PRO MÍSTNÍ
ROZVOJ ČR

Semináře

- Pozvánka na seminář k Programovému rámci IROP CLLD MAS Sokolovsko pro výzvy č. 8–12 v roce 2018, který se koná dne 16. 1. 2018 v Královském Poříčí

IROP výzva č. 12 „MAS Sokolovsko – IROP – Studie, strategie a plány v oblasti udržitelného rozvoje II“

- Výzva
- příloha č. 1 – Kritéria formálního hodnocení a přijatelnosti
- příloha č. 2 – Kritéria věcného hodnocení
- příloha č. 3 – Osnova Povinné přílohy MAS Sokolovsko

IROP výzva č. 11 „MAS Sokolovsko – IROP – Infrastruktura pro sociální podnikání II“

- Výzva
- příloha č. 1 – Kritéria formálního hodnocení a přijatelnosti
- příloha č. 2 – Kritéria věcného hodnocení
- příloha č. 3 – Osnova Povinné přílohy MAS Sokolovsko



FACEBOOK



MAS Sokolovsko
193 To se mi líbí



Výzvy IROP

Odebírat RSS

Hledat text

Odpovědný subjekt ▼

Vybrat téma výzvy ▼

Pro výběr města prosím zvolte ITI, IPRÚ ▼

[Zrušit filtr](#)**Filtrovat**

Zobrazení:

Seznam[Měsíční](#)☐ Zobrazit pouze aktuální

od nejnovějšího ▼

Otevřená

15. výzva-ITI-Praha-SC 1.2-Terminály III

Termín pro podání žádosti: 1. 12. 2018 - 31. 1. 2019

Program:

- 1) Aktuální informace z Programového rámce IROP.
- 2) Základní informace k výzám vyhlašovaným v roce 2019.
- 3) **Informace o změnách v hodnocení žádostí o podporu v roce 2019
oproti minulým rokům.**
- 4) Diskuze ke zkušenostem z vyúčtování projektů.
- 5) Diskuze, dotazy.
- 6) Individuální konzultace.

Obecná kritéria formálních náležitostí:

1) Žádost o podporu je podána v předepsané formě:

- Informace v souladu
- V dokumentech nejsou viditelné zásahy do textu (ruční opravy textu, přeškrtnuté znaky, viditelně zakrytý text)
- Etapy, harmonogram, informace o vlastnické a ovládací struktuře, identifikační údaje
- Vyplněny klíčové aktivity

2) Žádost o podporu je podepsána oprávněným zástupcem žadatele.

3) Jsou doloženy všechny povinné přílohy a obsahově splňují náležitosti, požadované v dokumentaci k výzvě MAS.



Obecná kritéria přijatelnosti:

- 1) Statutární zástupce je trestně bezúhonný (ČP). **Nenapravitelné.**
- 2) Žadatel splňuje definici oprávněného příjemce pro specifický cíl x.x a výzvu MAS.
Nenapravitelné.
- 3) Projekt je v souladu s integrovanou strategií CLLD. **Nenapravitelné.**
- 4) Projekt je svým zaměřením v souladu s výzvou MAS: termín ukončení a zahájení, % míry podpory, cílové skupiny, ve studii proveditelnosti popsán dopad projektu na cílové skupiny, území realizace na území MAS.
- 5) Projekt respektuje minimální a maximální hranici CZV.
- 6) Projekt je svým zaměřením v souladu s cíli a podporovanými aktivitami výzvy MAS.

Obecná kritéria přijatelnosti:

- 7) Projekt respektuje limity způsobilých výdajů, pokud jsou stanoveny.
- 8) Potřeba realizace projektu je odůvodněná.
- 9) Výsledky projektu jsou udržitelné: provozní, finanční a administrativní udržitelnost.
- 10) Projekt nemá negativní vliv na žádnou z horizontálních priorit IROP (udržitelný rozvoj, rovné příležitosti a zákaz diskriminace, rovnost mužů a žen).



a to ještě není
všechno

Specifická kritéria přijatelnosti: doprava III

- 1) Žadatel má zajištěnou administrativní, finanční a provozní kapacitu k realizaci a udržitelnosti projektu.

Terminály a parkovací systémy:



- 1) Projekt je v souladu s Dopravní politikou ČR 2014 – 2020 (vazba na min. jedno opatření v podkapitolách 4.2.4, 4.2.5, 4.4.2.5 nebo 4.6)
- 2) Projekt přispívá k eliminaci negativních vlivů dopravy na životní prostředí:
 - Popsat zřejmý příspěvek projektu k eliminaci negativních vlivů na ŽP včetně vlivů na obyvatelstvo a atraktivitu veřejné dopravy.
 - Uvést návrh zmírňujících nebo kompenz. opatření ve fázi realizace i ve fázi provozu.
 - Popsat zřejmý příspěvek k zachování nebo navýšení kapacity veřej. dopravy.

Specifická kritéria přijatelnosti: doprava III



Bezpečná doprava:

- 1) Projekt je v souladu s Dopravní politikou ČR 2014 – 2020 (vazba na min. jedno opatření v podkapitolách 4.2.5, 4.2.6 nebo 4.6)**
- 2) Projekt přispívá k eliminaci negativních vlivů dopravy na životní prostředí:**
 - Popsat zřejmý příspěvek projektu k eliminaci negativních vlivů na ŽP.**
 - Uvést návrh zmírňujících nebo kompenz. opatření ve fázi realizace i ve fázi provozu komunikace pro pěší.**
- 3) Projekt přispívá ke zvýšení bezpečnosti: popsat ve studii proveditelnost.**

Specifická kritéria přijatelnosti: doprava III



Cyklodoprava:

- 1) Projekt je v souladu s Dopravní politikou ČR 2014 – 2020 (vazba na min. jedno opatření v podkapitolách 4.2.5, 4.2.6 nebo 4.6)
- 2) Projekt přispívá k eliminaci negativních vlivů dopravy na životní prostředí:
 - Popsat zřejmý příspěvek projektu k elimin. negativ. vlivů na ŽP ve srovnání s vých. stavem.
 - Uvést návrh zmírňujících nebo kompenz. opatření ve fázi realizace i ve fázi provozu komunikace pro cyklisty.
 - Doložit, že technické řešení je navrženo s ohledem na ochranu přírody a krajiny v dotčeném území.
- 3) Projekt je v souladu s Národní strategií rozvoje cyklistické dopravy ČR pro léta 2013 – 2020.

Specifická kritéria přijatelnosti: vzdělávání II

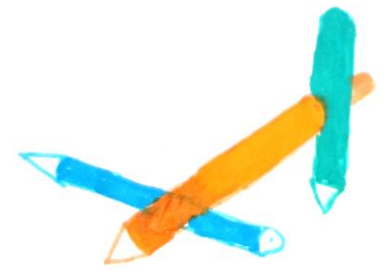


- 1) Žadatel má zajištěnou administrativní, finanční a provozní kapacitu k realizaci a udržitelnosti projektu.

Předškolní vzdělávání:

- 1) Projekt zaměřený na mateřskou školu zřízenou podle zákona č. 561/2004 Sb., školský zákon, je v souladu s Místním akčním plánem vzdělávání (MAP). **Nenapravitelné.**
- 2) Projekt je v souladu s Dlouhodobým záměrem vzdělávání a rozvoje vzdělávací soustavy ČR na období 2015 – 2020 (vazba alespoň na jednu kapitolu/záměr/opatření A2, A3, A4)
- 3) Projekt je v souladu s Akčním plánem inkluzivního vzdělávání na roky 2016 – 2018.

Specifická kritéria přijatelnosti: vzdělávání II



Předškolní vzdělávání:

5) Projekt nepodporuje opatření, která vedou k diskriminaci a segregaci marginalizovaných skupin, jako jsou romské děti a žáci a další děti a žáci s potřebou podpůrných opatření (děti a žáci se zdravotním postižením, zdravotním znevýhodněním a sociálním znevýhodněním).

Nutno popsat!

6) Projekt nezískal podporu Národního fondu pro podporu MŠ a ZŠ: jakákoliv aktivita podporovaná řešená v posuzovaném projektu nesmí být vybrána k financování z prostředků Národního fondu pro podporu MŠ a ZŠ („Fond rozvoje kapacit ZŠ a MŠ“):

<http://www.msmt.cz/ministerstvo/fond-pro-ms-a-zs>

Specifická kritéria přijatelnosti: vzdělávání II

Základní školy:

- 1) Projekt je v souladu s akčním plánem vzdělávání (MAP). **Nenapravitelné.**
- 2) Projekt je v souladu s Dlouhodobým záměrem vzdělávání a rozvoje vzdělávací soustavy ČR na období 2015 – 2020 (vazba na alespoň jednu kapitolu/záměr/opatření B1, B2, B3, B4, B9, E1.2, E2.2.1, lze akceptovat i B5, B6, B7, B8. Musí být relevantní vůči aktivitě řešené projektem.)
- 3) Projekt není zaměřen na výstavbu nové školy.



Specifická kritéria přijatelnosti: vzdělávání II



Základní školy:

4) Projekt nepodporuje opatření, která vedou k diskriminaci a segregaci marginalizovaných skupin, jako jsou romské děti a žáci a další děti a žáci s potřebou podpůrných opatření (děti a žáci se zdravotním znevýhodněním a se sociálním znevýhodněním.

5) Projekt nezískal podporu z Národního fondu pro podporu MŠ a ZŠ: jakákoliv aktivita podporovaná řešená v posuzovaném projektu nesmí být vybrána k financování z prostředků Národního fondu pro podporu MŠ a ZŠ („Fond rozvoje kapacit ZŠ a MŠ“):

<http://www.msmt.cz/ministerstvo/fond-pro-ms-a-zs>

Specifická kritéria přijatelnosti: sociální inkluze II

- 1) Žadatel má zajištěnou administrativní, finanční a provozní kapacitu k realizaci a udržitelnosti projektu.

Rozvoj sociálních služeb:

- 1) Projekt je v souladu se Strategií sociálního začleňování 2014 – 2020: vazba na opatření kap. 3.2, 3.1, 3.3, 3.4, 3.5, 3.7, 3.8 dle charakteru projektu. Odkaz:

http://www.mpsv.cz/files/clanky/17082/strategie_soc_zaclenovani_2014-20.pdf

- 2) Projekt je v souladu s Národní strategií rozvoje sociálních služeb: Odkaz:

<http://www.mpsv.cz/files/clanky/29624/NSRSS.pdf>



Specifická kritéria přijatelnosti: sociální inkluze II



Rozvoj sociálních služeb:

3) Projekt je v souladu se strategickým plánem sociálního začleňování nebo s komunitním plánem nebo s krajským střednědobým plánem rozvoje sociálních služeb:

- **Souhlasné stanovisko subjektu, který vydal strategický, komunitní nebo krajský střednědobý plán (povinná příloha č. 8 žádosti o podporu)?**
- **Ve studii proveditelnosti (charakteristika projektu) uvést soulad projektu se strategickým plánem sociálního začleňování nebo komunitním plánem nebo s krajským střednědobým plánem rozvoje sociálních služeb.**

**jdeme na věcné
hodnocení**

Věcné hodnocení:

- 1) Provádí Výběrová komise MAS Sokolovsko.
- 2) Povinná příloha MAS Sokolovsko.
- 3) Nutno získat min. 50 bodů ze 100 bodů.
- 4) Sestaveno pořadí projektů. V případě rovnosti bodů rozhoduje termín podání žádosti o podporu.
- 5) Výběr projektů (tj. kdo se vejde do alokace) provádí Programový výbor MAS Sokolovsko. Pro výzvy roku 2019 nelze uvažovat o navyšování alokace.
- 6) Odvolání řešení Monitorovací výbor MAS Sokolovsko.
- 7) Posledním krokem hodnocení je závěrečné ověření způsobilosti (ZoZ), které provádí CRR.



Kritéria věcného hodnocení:

1) Připravenost projektu: max. 15 b.

Stavební a finanční připravenost projektu. U projektů zaměřených pouze na pořízení vybavení bez stavební části se boduje jen finanční připravenost.

Doložena jen finanční nebo jen stavební připravenost 7 b.

Není doložena připravenost 0 b.

Přiložit další přílohu v souvislosti s hodnocením tohoto kritéria.



vložit 1 přílohu (zip)

Kritéria věcného hodnocení:

2) Spolupráce: max. 15 b.

2 a více partnerských smluv 15 b.

1 partnerská smlouva 8 b.

Bez partnerství 0 b.

Z partnerských smluv musí být patrný obsah spolupráce během realizace a udržitelnosti.

Obsah partnerství musí souviset s předmětem žádosti. Smlouvy musí být uzavřeny mezi žadatelem a dalším subjektem. Partnerství je bezplatné.

Partnerské smlouvy doložit v příloze k hodnocení tohoto kritéria.

Pozor: dokládat naplňování partnerství v udržitelnosti!



vložit 1 přílohu (zip)

Kritéria věcného hodnocení:

3) Počet obyvatel obce: max. 10 b.

Obec, na jejímž území je projekt realizován má více než 10.000 obyvatel. (0 bodů)

Obec, na jejímž území je projekt realizován, má 5.001 – 10.000 obyvatel. (2 body)

Obec, na jejímž území je projekt realizován, má 2.501 – 5.000 obyvatel. (4 body)

Obec, na jejímž území je projekt realizován, má 1.001 – 2.500 obyvatel. (6 bodů)

Obec, na jejímž území je projekt realizován, má 501 až 1.000 obyvatel. (8 bodů)

Obec, na jejímž území je projekt realizován, má 500 obyvatel a méně než 500 obyvatel. (10 bodů)

Data ČSÚ k 1. 1. 2018: <https://www.czso.cz/csu/czso/pocet-obyvatel-v-obcich-see2a5tx8j>



je to k 1. 1. 2018


Kritéria věcného hodnocení:

4) Dopad na území více obcí na území MAS Sokolovsko: max. 10 b.

Dopad na 1 obec 0 bodů.

Dopad na 2 až 4 obce 5 bodů.

Dopad na 5 a více obcí 10 bodů.



místo realizace \neq místo dopadu

Kritéria věcného hodnocení:

5) Finanční náročnost: max. 20 b.

pozor: jedná se o CZV,
ne dotaci

Doprava III, sociální inkluze III, památky II: ○ ○

Požadovaná výše CZV je v rozsahu 5.000.001 Kč až 6 mil. Kč. (0 bodů)

– památky max. 6.051.080 Kč

Požadovaná výše CZV je v rozsahu 2.500.001 Kč až 5 mil. (10 bodů)

Požadovaná výše CZV činí max. 2,5 mil. Kč. (20 bodů)

Vzdělávání II:

Požadovaná výše CZV je v rozsahu 3.000.001 Kč až 4.636.544,89 Kč. (0 bodů)

Požadovaná výše CZV je v rozsahu 1.500.001 Kč až 3 mil. (10 bodů)

Požadovaná výše CZV činí max. 1,5 mil. Kč. (20 bodů)

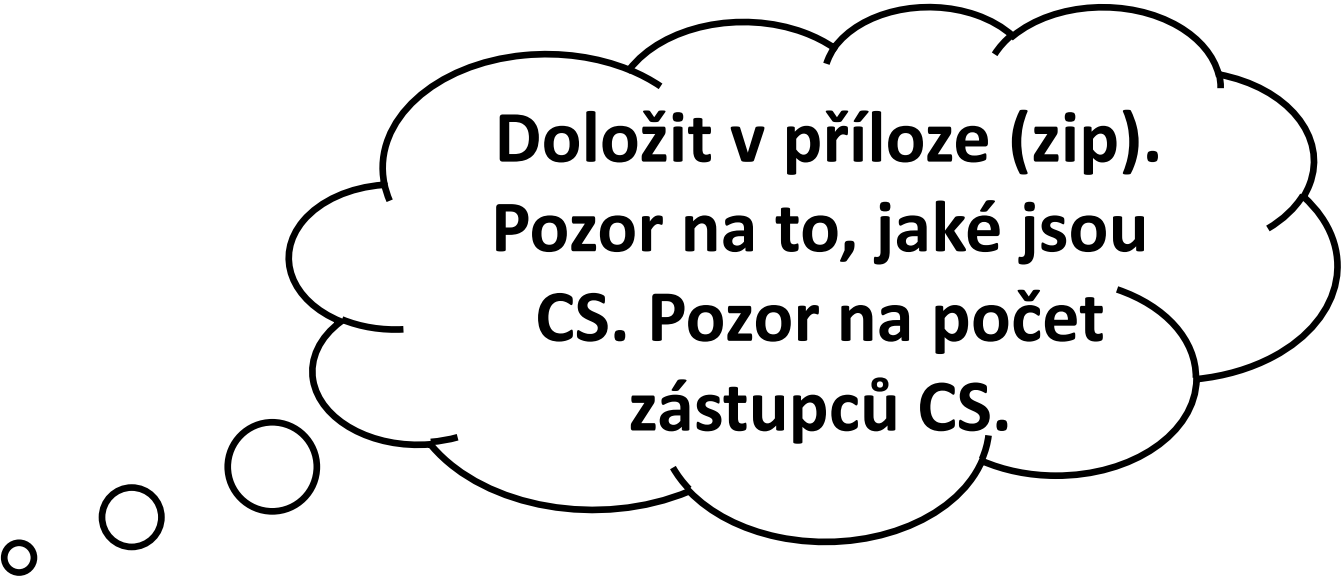
Kritéria věcného hodnocení:

6) Projednání záměru se zástupci cílových skupin: max. 15 b.

Záměr nebyl projednán 0 b.

Záměr byl projednán, ale nedoloženy všechny náležitosti 7 b.

Byl projednán a doloženo vše: prezenční listina (nebo dotazníkové šetření, kdy je patrné, kolik osob se zúčastnilo), fotodokumentace, zápis. 15 b.



**Doložit v příloze (zip).
Pozor na to, jaké jsou
CS. Pozor na počet
zástupců CS.**

Kritéria věcného hodnocení:

7) Návaznost projektu: max. 15 b.

Navazuje na projekty nebo výstupy projektů žadatele, MAS nebo jiných subjektů na území MAS Sokolovsko (projekty dotované i nedotované, u nichž byla minimálně zahájena realizace). Návaznost musí být patrná z celkové logiky žádosti o podporu.



**Dobře popsat!
Dohledatelné
projekty, uvést odkaz.**

INTEGROVANÝ REGIONÁLNÍ OPERAČNÍ PROGRAM

PŘÍLOHA VÝZVY „MAS SOKOLOVSKO – IROP – ZVÝŠENÍ KVALITY A DOSTUPNOSTI INFRASTRUKTURY PRO VZDĚLÁVÁNÍ A CELOŽIVOTNÍ UČENÍ II“

SPECIFICKÝ CÍL 4.1

VÝZVA MAS SOKOLOVSKO Č. 15

IDENTIFIKACE ŽADATELE A PROJEKTU

- ŽADATEL:
- NÁZEV PROJEKTU:

SOULAD PROJEKTU SE SCLLD MAS SOKOLOVSKO:

Popsat, v čem konkrétně soulad spočívá, aby byla patrná vazba na opatření SCLLD MAS Sokolovsko „Zvýšení kvality a dostupnosti infrastruktury pro vzdělávání a celoživotní učení“. Uvést odkaz na konkrétní kapitoly nebo strany v SCLLD MAS Sokolovsko (např. analytická část, analýza problémů a potřeb, SWOT analýza) a popsat vztah předkládaného projektu k textu v SCLLD. Dále uvést odkaz na Programový rámec IROP a na opatření, do kterého je žádost podávána.

Pozor: jedná se o nenapravitelné kritérium v rámci kontroly formálních náležitostí a přijatelnosti!

1) PŘIPRAVENOST PROJEKTU

Popsat připravenost projektu. Uvést odkaz na přílohy žádosti o podporu, které dokládají připravenost projektu.

Pro stavební připravenost doložit jako přílohu žádosti platné stavební povolení nebo veřejnoprávní smlouvu nahrazující stavební povolení, souhlas s provedením ohlášené stavby nebo ohlášení stavby, které bylo předloženo na stavební úřad a čestné prohlášení žadatele, že od ohlášení stavby již uplynulo 40 dní a stavební úřad se nevyjádřil či jiné opatření stavebního úřadu, na jehož základě lze projekt nebo jeho jednotlivé části realizovat). V případě, že realizace projektu (či jeho jednotlivých částí) nepodléhá řízení stavebního úřadu nebo není potřeba veřejnoprávní smlouva, žadatel předložil jako přílohu žádosti o podporu stanovisko stavebního úřadu, že právo platný dokument k provedení stavby není zapotřebí.

Pro finanční připravenost doložit, že žadatel má zajištěno předfinancování. Jedná se například o bankovní příslib, souhlas zřizovatele se zajištěním předfinancování, výpis z účtu žadatele s dostatečným zůstatkem (minimálně ve výši odpovídající plánovanému vyúčtování první etapy

Program:

- 1) Aktuální informace z Programového rámce IROP.
- 2) Základní informace k výzvám vyhlašovaným v roce 2019.
- 3) Informace o změnách v hodnocení žádostí o podporu v roce 2019 oproti minulým rokům.
- 4) Diskuze ke zkušenostem z vyúčtování projektů.
- 5) Diskuze, dotazy.
- 6) Individuální konzultace.



EVROPSKÁ UNIE
Evropský fond pro regionální rozvoj
Integrovaný regionální operační program



MINISTERSTVO
PRO MÍSTNÍ
ROZVOJ ČR



Název projektu: Posílení kapacit CLLD pro MAS Sokolovsko na období 2018-2023
Reg. č. CZ.06.4.59/0.0/0.0/15_003/0009315

Kontakt:

Ing. Markéta Hendrichová

hendrichova@mas-sokolovsko.eu

604 170 443

<http://mas-sokolovsko.eu/scld/irop/>