

# LEADER MAS SOKOLOVSKO





Vážení partneři a příznivci MAS Sokolovsko,  
ráda bych Vám touto cestou jménem pracovníků  
MAS Sokolovsko poděkovala za Vaši přízeň a ochotu  
podílet se s námi na přípravě "Strategie komunitně  
vedeného místního rozvoje MAS Sokolovsko  
na období 2014-2020" a při realizaci  
řady dalších projektů.



Přejeme Vám krásné vánoční svátky a do nového  
roku mnoho štěstí, zdraví a pohody.

Ing. Ivana Jágriková



PF2016

## Obsah

Osvědčení o standardizaci MAS .....	strana 3
SCLLD MAS Sokolovsko odevzdána ke schválení mezi prvními MAS v ČR .....	strana 4
Ex-post hodnocení Strategického plánu Leader MAS Sokolovsko .....	strana 5
MAS Sokolovsko o.p.s. připravila 3 projektové žádosti na Místní akční plány .....	strana 6
MAS Sokolovsko o.p.s. jako Leadpartner v nadnárodním programu Interreg Danube .....	strana 7
Firma ept connector s.r.o. začala stavět novou halu v Habartově .....	strana 8
Kontaktní centra v Kraslicích, Žluticích a Jáchymově pomáhají lidem ohroženým domácím násilím .....	strana 9
Klub českých turistů vyznačil nové cyklistické trasy ve Slavkovském lese .....	strana 10
MAS spolupracují s Českou zemědělskou univerzitou v Praze .....	strana 11
Lesy ČR, s. p. opravují reliktové ve Slavkovském lese .....	strana 12
Informace z exkurze: Transfer zkušeností z MAS působících v Německu .....	strana 13
Original product of Sokolovsko .....	strana 14
Soutěž Tradiční výrobek roku .....	strana 16

# Osvědčení o standardizaci MAS

Dne 21. 10. 2015 MAS Sokolovsko obdržela od Řídicího orgánu Programu rozvoje venkova České republiky Osvědčení o splnění standardů MAS. Získání tohoto osvědčení je první podmínkou pro předložení „Strategie komunitně vedeného místního rozvoje MAS Sokolovsko 2014 - 2020“ (tzv. SCLLD) ke kontrole a schválení na Ministerstvo pro místní roz-

voj ČR. Schválení SCLLD je nezbytnou podmínkou pro zahájení vyhlásování výzev MAS Sokolovsko. K datu 18. 12. 2015 bylo v celé České republice standardizováno 150 MAS ze 180.

**Autor: Ing. Ivana Jágriková**



MINISTERSTVO ZEMĚDĚLSTVÍ

## OSVĚDČENÍ

### O SPLNĚNÍ STANDARDŮ MAS

MAS Sokolovsko o.p.s.

IČ: 27962008

splňuje požadavky stanovené Metodikou pro standardizaci místních akčních skupin v programovém období 2014-2020

Ing. Lucie Krumpholcová

Digitálně podepsal Ing. Lucie Krumpholcová  
DN: ou=ČZ, ou=Česká republika - Ministerstvo zemědělství, DC=00020478, ou=Ověření strategie a implementace, ou=III a IV, ou=10002052, ou=Ing. Lucie Krumpholcová, serialNumber=P278131, o=veřejnost, o=odborní  
Datum: 2015.10.22 15:57:58 +0200

V Praze dne 21.10.2015

odbor Řídicí orgán PRV



EVROPSKÝ ZEMĚDĚLSKÝ FOND PRO ROZVOJ VENKOVA:  
EVROPA INVESTUJE DO VENKOVSKÝCH OBLASTÍ



PROGRAM ROZVOJE VENKOVA

# SCLLD MAS Sokolovsko odevzdána ke schválení mezi prvními MAS v ČR

Zkratka SCLLD označuje Strategii komunitně vedeného místního rozvoje MAS Sokolovsko na období 2014-2020. Jedná se o dokument, podle kterého MAS bude v aktuálním programovém období mj. vyhlašovat výzvy k předkládání žádostí o dotace. Ti z vás, kteří jste byli s naší MAS v kontaktu v předchozím období, mohou tuto zkratku přirovnat k původnímu SPL nebo-li Strategickému plánu Leader.

Na SCLLD jsme pracovali po dobu téměř 3 let. Bohužel díky obrovskému zpoždění přípravy nového programového období, bylo možné ji dokončit až na podzim 2015. Důvodem byla podmínka, aby SCLLD byla v souladu s tzv. MPIN (Metodický pokyn pro využití integrovaných nástrojů v programovém období 2014-2020), který Ministerstvo pro místní rozvoj ČR schválilo až v listopadu 2015. Díky tlaku místních akčních skupin na MMR vydala v srpnu 2015 ministryně pro místní rozvoj Karla Šlechtová výtah z tohoto MPIN, který se týká fungování místních akčních skupin. Toto nám umožnilo v rekordně krátkém čase strategii dokončit a dne 31. října 2015 ji prostřednictvím elektronického prostředí ISKP 2014+ odeslat ke schválení. Byť byla výzva na předkládání strategií spuštěna již v září 2015, byly k poslednímu říjnu odevzdány ke schválení pouze 3 SCLLD ze všech 180 z České republiky. MMR na toto reagovala několikaměsíčním prodloužením výzvy pro předkládání strategií. Výzva měla původně končit k 31. 12. 2015, naprostá většina MAS by tak strategii vůbec nestihla ke schválení předložit, což by mělo katastrofální následky na celé hnutí.

Osobně považuji předložení SCLLD ke schválení již v říjnu 2015 za obrovský úspěch našeho týmu a lidí, kteří se na tvorbě a připomínkování strategie podíleli. Všem patří náš dík.

Co nás čeká dále? Velmi zjednodušeně následující: V lednu 2016 zřejmě obdržíme připomínky z formální kontroly a kontroly přijatelnosti. Jejich součástí bude především oprava chyb obsažených v elektronickém prostředí ISKP 2014+. Program je v podstatě teprve v záběhu a chvíli potrvá, než se „vychytají“ všechny jeho nedostatky.

Současně probíhá tzv. věcné hodnocení strategie jednotlivými řídicími orgány ministerstev, které zodpovídají za operační programy, jež budou alokovány jak napřímo, tak prostřednictvím výzev MAS. V našem případě se jedná o Integrovaný operační program (tj. řídicí orgán MMR), Operační program Zaměstnanost (tj. řídicí orgán MPSV) a Program rozvoje venkova (tj. řídicí orgán MZe). Toto jsou tedy 3 operační programy, které v případě schválení SCLLD budou pro subjekty působící na území MAS Sokolovsko vyhlašovat v příštích letech výzvy. Jednotlivé řídicí orgány po zkontrolování strategie shromáždí připomínky k SCLLD, které musíme vypořádat.

V ideálním případě, podaří-li se vše na první pokus, odhaduji, že se finálního schválení SCLLD dočkáme na jaře 2016. Poté budou moci být vyhlášeny první výzvy.

Teprve budoucnost ukáže, zda se nám risk v podobě předložení SCLLD mezi prvními v republice vyplatí. Pro úředníky a externí hodnotitele tyto první 3 předložené strategie slouží v podstatě jako jakýsi trénink, na kterém si nastavují celý hodnotící systém. Pro všechny zájemce je aktuální verze SCLLD k dispozici na webu MAS <http://mas-sokolovsko.eu/strategie-2014/> a to včetně všech jejích příloh. Zájemcům o dotační tituly, které budou prostřednictvím naší MAS vyhlašovány, doporučuji přečíst především přílohu č. 1 SCLLD. Zde jsou k dispozici informace o tzv. plánu čerpání, tj. kdy se očekávají proplácení jednotlivých alokací.

Důležité jsou také monitorovací indikátory, ke kterým se MAS v tomto programovém období zavazuje. V příštích měsících určitě dojde ještě k dílčím úpravám jak finančního plánu, tak monitorovacích indikátorů. Nemělo by se však jednat o výrazné změny. Proto plánujete-li předložit do výzev MAS svůj projekt, určitě co nejdříve kontaktujte pracovníky MAS, ať máte všechny podstatné informace vždy v co nejaktuálnější verzi.

Závěrem jen snad jen lze říci: držme si palce, aby hodnocení proběhlo co nejrychleji a připomínky byly jen minimální.

**Autor: Ing. Ivana Jágriková**



# Ex-post hodnocení Strategického plánu Leader MAS Sokolovsko

V prosinci 2015 odevzdala MAS Sokolovsko na Státní zemědělský intervenční fond (SZIF) povinné závěrečné zpětné vyhodnocení plnění projektu Strategický plán Leader MAS Sokolovsko. Tento projekt byl realizován v období 7/2009 – 6/2015 a jeho prostřednictvím MAS vyhlášovala vlastní výzvy umožňující subjektům působícím na území MAS podávat do těchto výzev žádosti o dotaci.

Tabulka vpravo informuje o celkovém čerpání rozpočtu Strategického plánu Leader MAS Sokolovsko v jednotlivých fichích za všech 8 vyhlášených výzev.

Cílem MAS Sokolovsko bylo podpořit všechny 3 sektory zapojené do fungování MAS, tj. sektor veřejný, podnikatelský a neziskový. Finální rozdělení čerpání dle subjektů bylo následující.

Předpokládaný a skutečně čerpaný rozpočet IV.1.2 v jednotlivých fichích

Fiche	% z rozpočtu (dle platného SPL) PLÁN	% z rozpočtu (stav k 30. 6. 2015) SKUTEČNOST	Podané žádosti na MAS	
			Ks	Kč
Fiche 1	30%	34,97%	48	52 594 006,00
Fiche 2	30%	37,56%	57	55 846 578,00
Fiche 3	21%	9,91%	24	26 391 468,00
Fiche 4	5%	3,70%	7	6 445 302,00
Fiche 5	10%	8,80%	19	11 389 290,00
Fiche 6	2%	0,85%	3	1 288 139,00
Fiche 7	2%	4,21%	3	4 338 000,00
<b>CELKEM</b>	<b>100%</b>	<b>100,00%</b>	<b>161</b>	<b>158 292 783,00</b>
Fiche	Schválené žádosti na SZIF		Proplacené projekty	
	Ks	Kč	Ks	Kč
Fiche 1	32	36 073 814,00	32	32 714 639,00
Fiche 2	38	38 741 831,00	36	35 264 269,00
Fiche 3	11	10 225 236,00	10	8 279 307,00
Fiche 4	5	3 816 582,00	3	2 527 236,00
Fiche 5	14	9 078 714,00	11	6 193 661,00
Fiche 6	2	876 639,00	2	829 198,00
Fiche 7	3	4 338 000,00	3	4 303 497,00
<b>CELKEM</b>	<b>105</b>	<b>103 150 816,00</b>	<b>97</b>	<b>90 111 807,00</b>

Z celkového objemu více než 103 mil. Kč, které byly SZIFem na projekty schválené ve výzvách MAS Sokolovsko, bylo určeno **72,7% na projekty podané veřejným sektorem, 13% na projekty neziskového sektoru** (s ohledem na obsah projektů započítáváme zde i příspěvkové organizace obcí) a **14,3% na projekty podnikatelů**.

## Schválená dotace na projekty v rámci SPL MAS Sokolovsko

Velmi podrobný přehled o celém průběhu a dopadu projektu Strategický plán Leader na území MAS Sokolovsko je součástí dokumentu zveřejněného na webových stránkách MAS <http://mas-sokolovsko.eu/wp-content/uploads/2014/07/Ex-post-evaluace-SPL-MAS-Sokolovsko.pdf>

Čerpání alokací SPL z pohledu sektorů (v Kč)

Výzva č.	Schválená dotace od SZIF celkem	Veřejný sektor	NNO vč. příspěvkových organizací	Podnikatelé
1	20 965 867,00	18 109 876,00	2 155 799,00	700 192,00
2	19 060 715,00	16 387 591,00	1 738 924,00	934 200,00
3	1 175 400,00	382 500,00	0,00	792 900,00
4	10 816 432,00	8 019 485,00	2 796 947,00	0,00
5	12 836 205,00	9 352 352,00	0,00	3 483 853,00
6	22 100 950,00	13 549 284,00	4 124 518,00	4 427 148,00
7	14 180 227,00	8 553 172,00	1 270 052,00	4 357 003,00
8	2 015 020,00	643 006,00	1 372 014,00	0,00
<b>CELKEM</b>	<b>103 150 816,00</b>	<b>74 997 266,00</b>	<b>13 458 254,00</b>	<b>14 695 296,00</b>

K 31. 12. 2015 byly všechny projekty realizované v rámci SPL dokončeny a proplaceny. Tím končí jedna velká etapa činnosti MAS. Ta nová, spojená se Strategií komunitně vedeného místního rozvoje, nás čeká.

**Autor: Ing. Ivana Jágríková**

# MAS Sokolovsko o.p.s. připravila 3 projektové žádosti na Místní akční plány



EVROPSKÁ UNIE  
Evropské strukturální a investiční fondy  
Operační program Výzkum, vývoj a vzdělávání



Manažeři MAS Sokolovsko o.p.s. připravili 3 žádosti o dotaci v rámci výzvy 005 operačního programu Věda, výzkum, vzdělávání na Místní akční plány rozvoje vzdělávání, a to pro územní působnost ORP Sokolov, ORP Kraslice a ORP Karlovy Vary. Cílem projektu je prostřednictvím společného plánování a spolupráce v území přispět k naplnění dlouhodobých záměrů ve vzdělávání na všech úrovních, zlepšit kvalitu vzdělávání ve školách s důrazem na rozvoj potenciálu každého žáka, zlepšit kulturu na školách ve smyslu motivovaného a motivujícího pedagoga. Místní akční plány jsou součástí tzv. akce KLIMA, což je akronym shrnující podstatné složky kvality škol: Kultura učení, Leadership, Inkluze, Metodická podpora učitele, Aktivizující formy učení. Navázání a prohloubení spolupráce subjektů podílejících se na vzdělávání dětí mládeže, sběr investiční i neinvestičních projektových záměrů, plán vzdělávacích aktivit vedoucích ke zkvalitnění vzdělávání, to jsou jen některé dílčí výstupy projektu. Tím hlavním pak bude komplexní strategický rozvojový dokument pro každé území, tzv. Místní akční plán. Zásadní princip,

který z něj dělá jedinečnou, opravdovou a potřebnou záležitost, je způsob přípravy tohoto dokumentu. Ten nebude tvořen od stolu, ale komunitním způsobem, tak, jak je Místní akční skupina zvyklá plánovat – budou se na něm moci podílet všichni relevantní aktéři v daném území. Plánované zahájení projektu je stanoveno na duben příštího roku, jeho realizace by pak měla být ukončena v listopadu 2017.

Tímto si dovoluujeme jako nositelé projektu vyzvat všechny zájemce o oblast vzdělávání dětí a mládeže, případně znáte-li nějakého excelentního učitele, učitelku, vychovatele, vychovatelku či jiného pracovníka působícího ve vzdělávání dětí a mládeže, necht' se s námi neváhají zkontaktovat. Naším cílem je vytvořit aktivní, kvalitní a odbornou platformu, která nám pomůže stanovit důležité oblasti ve vzdělávání a navrhnout jejich rozvoj a způsoby řešení identifikovaných potíží.

**Autor: Mgr. Zuzana Odvody**  
**manažerka MAS Sokolovsko o.p.s.**

## **Kontaktovat nás můžete:**

**pro území ORP Sokolov a ORP Kraslice**

**Mgr. Zuzana Odvody, e-mail: [odvody@mas-sokolovsko.eu](mailto:odvody@mas-sokolovsko.eu), mobil: 605 108 877**

**pro území ORP Karlovy Vary**

**Ing. Markéta Hendrichová, e-mail: [hendrichova@mas-sokolovsko.eu](mailto:hendrichova@mas-sokolovsko.eu), mobil: 604 170 443**



# MAS Sokolovsko o.p.s. jako Leadpartner v nadnárodním programu Interreg Danube



Začátkem listopadu podala MAS Sokolovsko o.p.s. v rámci prvního kola 1. výzvy žádost do programu Interreg Danube pro projekt SanMaDu (Svatomariánský kult v Dunajském regionu). Při tvorbě projektu bylo vytvořeno silné partnerství celkem 12 partnerů z 10 zemí a MAS Sokolovsko je v tomto projektu Leadpartnerem. Kromě České Republiky, kterou reprezentuje MAS Sokolovsko, jsou v projektu zastoupeni partneři z Německa, Rakouska, Maďarska, Slovenska, Slovinska, Chorvatska, Rumunska, Bulharska a Řecka. Partneři projektu jsou veřejné, výzkumné, rozvojové a vědecké instituce, univerzita, instituce na národní úrovni, zástupce veřejné správy. Partneři jsou také spolky úzce zaměřené na tematiku Sv. Marie, které jsou garantem toho, že zůstane zachována hlavní idea kulturního dědictví v podobě kultu Sv. Marie a s tématem souvisejících památek. Hlavním úkolem projektu je zachování, ochrana a další rozvoj kulturního dědictví v podobě Svatomariánského kultu v Dunajském regionu, oživení poutních míst, obnovování zvyků a tradic, transfer filozofických, kulturních a morálních hodnot do současné společnosti a tvorba odkazu pro moderní dobu. V rámci projektu budou vytvořeny nadnárodní sítě a partnerství pomocí sjednotitelského Svatomariánského kultu, který je spojnicí různých náboženských tradic. Konkrétní prioritou je rozvoj udržitelného cestovního ruchu ve venkovských regionech pomocí vytvoření nových návštěvnických balíčků a kulturních tras se společným tématem Svatomariánského kultu a vzájemná propagace všech zapojených partnerů. První krok k realizaci zajímavého a pro region přínosného projektu byl učiněn a nyní čekáme na výsledky hodnocení prvního kola.

**Autor: Ing. Eva Slámová**  
**manažerka MAS Sokolovsko o.p.s.**

## Přehled partnerů projektu

Rakousko	1. Marienschwestern zu Karmel 2. Oikodrom, the vienna institute for urban sustainability	Sestry Marie Karmelské Oikodrom – Vídeňský institut pro městskou udržitelnost
Bulharsko	Bulgarian Management Association	Bulharská asociace managementu
Chorvatsko	Grad Vodnjan-Dignano	Město Vodnjan-Dignano
Česká Republika	LAG Sokolovsko	MAS Sokolovsko o.p.s.
Německo	Förderverein - Wallfahrtskirche Maria Kulm	Spolek na podporu poutního kostela v Chlumu Svaté Maří
Maďarsko	SZSZBMFÜ Szabolcs-Szatmár (Country Regional Development and Environmental Management Agency Nonprofit Ltd.)	Agentura pro regionální rozvoj a management životního prostředí (nezisková organizace)
Rumunsko	National institute for research and development in tourism	Národní institut pro výzkum a vývoj cestovního ruchu
Slovensko	1. College of health and social work St. Elisabeth 2. Eastern European Development Agency	1. Vysoká škola zdravotnictví a sociální práce Sv. Alžběty v Bratislavě 2. Východoevropská agentura pro rozvoj
Slovinsko	ZRS Bistra Ptuj / SRC Bistra Ptuj	ZRS = strategický technologický rozvoj, vědecká veřejná instituce pro výzkum a vývoj
Řecko	European Regional Framework for Co-operation	Evropský regionální rámec pro spolupráci, pobočka v Řecku

# Firma ept connector s.r.o. začala stavět novou halu v Habartově



Novou, moderní halu vybavenou špičkovou technologií za 140 milionů korun začala v říjnu stavět v Habartově společnost ept connector s. r. o. Firma produkující konektory pro elektronická zařízení i pro automobilový průmysl chce v nových prostorách rozšířit tým o dalších 50 pracovníků.

„Stavební práce chceme ukončit do dvanácti měsíců, v říjnu roku 2016 plánujeme kolaudaci,“ informoval ředitel závodu Ing. Tomáš Musil. Generálním dodavatelem stavby je společnost Algon. Novou výrobní halu vyprojektovala firma M projekt, která bude po dobu stavby provádět technický a autorský dozor.

„V Habartově budeme provozovat především velmi přesnou strojírenskou výrobu, automatické linky pro

výrobu konektorů pro automobilové, průmyslové a telekomunikační aplikace“ uvedl ředitel. „Uplatnění v novém závodě najdou především kvalifikovaní techničtí pracovníci, jimž firma nabídne nadprůměrné mzdové ohodnocení“ doplnila Ing. Martina Pádřová finanční a personální manažerka společnosti. Zahájení stavby je dobrou zprávou pro Sokolovsko, v regionu je dlouhodobě nejvyšší míra nezaměstnanosti v Karlovarském kraji. Společnost ept connector s. r. o. už zahájila nábor nových posil, hledá průmyslové inženýry, seřizovače vstřikovacích lisů, obsluhu CNC obráběcích strojů, ale i programátory či strojírenské techniky – juniory.

Společnost ept connector s.r.o. je dceřinou firmou německého koncernu ept GmbH sídlícího v bavorském Peitingu. Vyrábí konektory pro automobilový průmysl, průmyslové aplikace, sdělovací techniku nebo lékařské přístroje.

**Kontakt: [Martina.Padrova@ept.cz](mailto:Martina.Padrova@ept.cz)**





# Kontaktní centra v Kraslicích, Žluticích a Jáchymově pomáhají lidem ohroženým domácím násilím

Kontaktní místa pro oběti domácího násilí provozuje v Kraslicích, Jáchymově a Žluticích nezisková organizace Pomoc v nouzi, o.p.s. Účelem této služby je poskytování bezplatné odborné pomoci v oblasti domácího násilí a stalkingu – nebezpečného pronásledování. V každém z výše jmenovaných měst je kontaktní kancelář otevřená dva dny v týdnu. Osobní konzultace si mohou zájemci předem domluvit telefonicky nebo využít hodiny určené pro veřejnost.

*„Na požádání poskytujeme telefonické, osobní konzultace, e-mailovou komunikaci a informace o dalších návazných službách. Dále pak základní sociální a právní poradenství související s oblastí domácího násilí. V případě potřeby umíme zprostředkovat odborné psychologické a odborné právní poradenství i další návazné služby. Pro ohroženou osobu také sestavujeme bezpečnostní plán a nabízíme pomoc při vypracování písemných žádostí a podání,“* popsala službu Mgr. Eva Chalupníková – Doležalová, vedoucí Intervenčního centra v Sokolově, pod které spadají nově zřízená kontaktní místa v Kraslicích, Jáchymově a Žluticích.

Provozování těchto center je součástí projektu s názvem 'Bojovníci proti násilí na ženách', který je pod-

pořený grantem z Islandu, Lichtenštejnska a Norska v rámci EHP fondů. Hlavním záměrem projektu je rozšíření poskytování odborné pomoci týraným osobám a eliminace domácího násilí na ženách a stalkingu – nebezpečného pronásledování. Součástí je aktivita zaměřená na posilování povědomí o dané problematice s cílem potlačit tyto závažné negativní jevy. Projekt je zaměřený na celý Karlovarský kraj a potrvá do dubna roku 2016.

**Kancelář kontaktního místa v Kraslicích** se nachází v prvním patře budovy v ulici Palackého 1891, kde sídlí Úřad práce a Finanční úřad. Pro zájemce o službu je otevřeno ve středu od 15 do 17 hodin a v pátek od 10 do 12 hodin.

**Kancelář kontaktního místa ve Žluticích** lidé najdou v objektu bývalé restaurace na Velkém náměstí č. p. 150, kde také působí organizace Člověk v tísni, o.p.s. Provozní doba je v úterý od 8 do 10 hodin a ve středu od 15 do 17 hodin.

**Kancelář kontaktního místa v Jáchymově** sídlí v objektu Farního sboru Českobratrské církve evangelické v Mincovní ulici č. p. 681. Kancelář je otevřená v pondělí od 15 do 17 hodin a ve čtvrtek od 8 do 10 hodin.



Kontaktní místo v Kraslicích sídlí ve stejné budově jako Úřad práce



Kancelář kontaktního místa v Kraslicích

**fond  
pro NNO**

**NROS**

**nadace  
partnerství**  
| LIDÉ A PŘÍRODA

**ICELAND  
LIECHTENSTEIN  
NORWAY  
eea  
grants**

Podpořeno grantem z Islandu, Lichtenštejnska a Norska v rámci EHP fondů.  
[www.fondnno.cz](http://www.fondnno.cz) a [www.eeagrants.cz](http://www.eeagrants.cz)

# Klub českých turistů vyznačil nové cyklistické trasy ve Slavkovském lese

V letošní sezoně vyznačil Klub českých turistů několik nových cyklistických tras ve Slavkovském lese. Ve spolupráci s Místní akční skupinou MAS Sokolovsko se vyznačily dvě zajímavé trasy v západní části CHKO, které jsou součástí projektu na zpřístupnění zaniklých obcí Slavkovského lesa.

Další trasa zpřístupňuje oblast Kozích hřbetů v severní části tohoto krásného koutu našeho kraje.



Trasa 2248 nás zavede z Kynšperka přes Studánku a po nově opravených lesních cestách kolem obory a bývalou ves Týmov do Kostelní Břízy a dále pak až do Kamenice. V oboře se chová mufloní a daňčí zvěř a slouží mimo jiné i k lovu pro hosty ze zámku na Kladské. Ve Studánce je dnes jen pár rekreačních chat, ale ještě na přelomu 19. a 20. století měla kolem 250 německých obyvatel a náležela nejprve ke Kamennému Dvoru a od roku 1886 se osamostatnila. Zanikla po roce 1945. Snad jedinou památkou na bývalou obec je torzo válečného pomníku na rozcestí. O záhadné obci Týmov, která ve své historii několikrát zanikla a pak zase vstala z mrtvých, se traduje, že to byla ves lapků a zlodějíčků. Kostelní Bříza patřila k největším obcím v tomto regionu. Měla kolem 350 obyvatel a až do roku 1968 zde byla



v provozu i škola. Zámeček, ze kterého už jsou jen ruiny, byl až do roku 1956 sídlem vojenské zemědělské školy. Památkově chráněný Zartnerův hostinec byl opraven a přejmenován na restauraci U Bílého koníčka. Dnes je zde jediné občerstvení v celém širokém okolí. Postupnými opravami prochází kostel sv. Petra a Pavla díky péči Nadace pro děti.



Trasa 2022 začíná v Třidomí a zavede nás na vrchol mystické hory Krudum. Zatím jen krátká trasa by se měla v příštím roce prodloužit směrem do Březové u Sokolova. Třidomí je dnes jen rekreační ves, žijí zde asi jen tři stálí obyvatelé a bydlí tu i poslední původní obyvatelka vsi, která zde žila již před válkou. Trasa vede kolem Dolní Hájenky, odkud stoupá obloukem přes Milíře na vrchol k nové rozhledně Krudum. Původní kamenná Kempfova kamenná věž z roku 1932 zanikla krátce po roce 1945. Od roku 2009 stojí na vrcholu kovová telekomunikační věž s rozhledným patrem, které je volně přístupné. Obec Milíře se stala samostatnou roku 1919 a za války zde měl letní sídlo Konrád Henlein. Po roce 1950 celá obec zanikla.



Trasa 2021 vede přes Kozí hřbety a spojuje město Locket s rozcestím Kozihorská na cyklotrase 2017. Uprostřed trasy, na vrcholech hřbetů je ještě odbočka do Svatošských skal. Nedaleko Kozihorské se nachází přírodní památka Moučné pytle.

**Autor: Miroslav Landa**



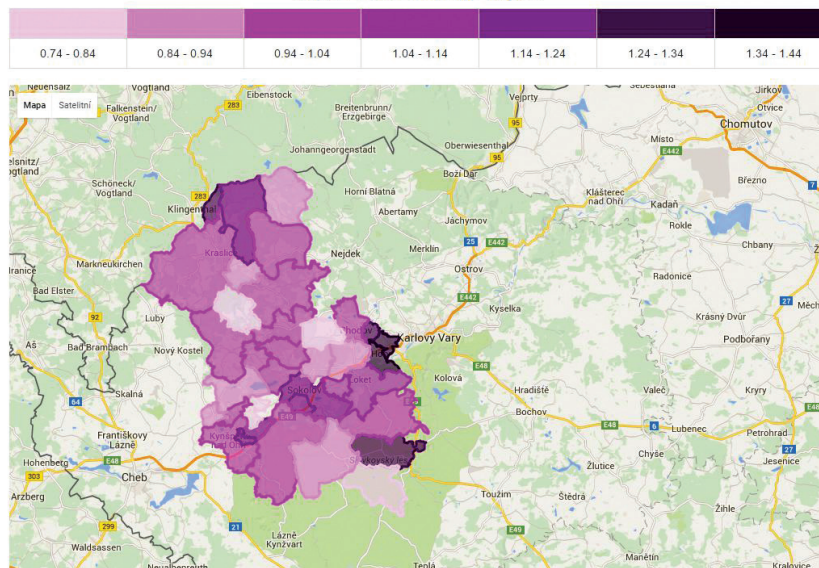
# MAS spolupracují s Českou zemědělskou univerzitou v Praze

Začátkem prosince proběhlo v Praze setkání zástupců místních akčních skupin a České zemědělské univerzity v Praze (ČZU), na kterém byla zhodnocena dosavadní spolupráce. V tomto roce proběhly na půdě ČZU kulaté stoly zaměřené na některá témata řešená MAS v rámci dokončování Strategie komunitně vedeného místního rozvoje. Konkrétně se jednalo o témata krátkých potravinových řetězců, regionálních trhů a značek a sociálního podnikání. Dále byly mezi některými MAS a ČZU realizovány krátké pilotní projekty zaměřené na řešení konkrétních praktických zemědělských problémů studenty. Do budoucna by MAS i ČZU chtěly pokračovat v této spolupráci. Pracovníci ČZU řešili v rámci programu Omega Technologické agentury České republiky projekt „Moniqua – Vývoj a aplikace nových metod monitorování kvality života v regionech“ (TD020150). Jedním z vý-

## Projekt MONIQUA

MAS	Souhrnné indikátory	Přehled indikátorů v MAS	Statistická data obcí	Kontakt
-----	---------------------	--------------------------	-----------------------	---------

## MAS Sokolovsko o.p.s.



stupů tohoto projektu je volně přístupná databáze se statistickými daty ČSÚ vztaženými k území MAS a jednotlivým obcím. Databázi naleznete na: <http://moniqua.net-mix.cz/>. Pracovat začnete výběrem MAS. Poté si na mapě můžete vybrat konkrétní obec, potvrdíte „přidat obec do srovnání obcí“ a tak se dostanete ke statistickým údajům za danou obec.

Můžete si přidat další obce do srovnání. Na mapě jsou data z ČSÚ graficky shrnuta do souhrnného indikátoru a do dílčích oblastí environmentální, ekonomické a sociální. Pokud je číslo u těchto indikátorů větší než 1, jsou vykazované hodnoty pro danou obec lepší než průměr obcí dané MAS. Naopak v případě čísla menšího než 1, jsou vykazované hodnoty pro danou obec horší než průměr. Jedná se o čistě statistická data z ČSÚ, která nejsou nijak interpretována. Data z této databáze je možno volně používat například pro tvorbu strategických a rozvojových dokumentů.

## Projekt MONIQUA

MAS	← Začnete výběrem MAS	Přehled indikátorů v MAS	Statistická data obcí	Kontakt
-----	-----------------------	--------------------------	-----------------------	---------

## Statistická data o obcích evidovaná ČSÚ

Obec	Sokolov	Březová	Chodov	Jindřichovice	Kacelov	Kraslice	Nová Ves
Číslo obce	560286	560294	560383	560413	560421	560472	560561
Kód okresu	3409	3409	3409	3409	3409	3409	3409
Kód NUTS	CZ0413	CZ0413	CZ0413	CZ0413	CZ0413	CZ0413	CZ0413
IČ	00259586	00259250	00259349	00259373	00259381	00259438	00259519
PSČ	35601	35601	35735	35801	35751	35801	35464
Zdroj	Statistický úřad	Statistický úřad	Statistický úřad	Statistický úřad	Statistický úřad	Statistický úřad	Statistický úřad
Rok	2014	2014	2014	2014	2014	2014	2014
Orná půda (ha)	162.58	177.19	189.64	167.59	307.09	201.95	8.39
Zahrady + ovocné sady (ha)	61.31	35.37	52.18	18.80	11.45	67.23	2.55
Trvalé travní porosty (ha)	382.99	1885.05	129.45	1295.11	82.33	2263.56	1054.12
Lesní pozemky (ha)	827.97	3059.67	107.26	2650.88	87.71	4922.82	1422.26
Vodní plochy (ha)	73.50	29.16	38.10	49.53	10.11	63.17	37.78
Zastavěné plochy a nádv. (ha)	102.24	75.62	49.10	18.12	6.17	65.49	4.54
Ostatní plochy (ha)	681.09	697.27	860.28	238.75	67.28	547.43	166.16
Počet obyvatel celkem	23879	2704	14045	462	439	6952	228
Počet obyvatel k 31.12. - z toho ženy	12178	1381	7121	206	206	3478	113
Živé narození celkem	216	29	142	3	8	77	1

Autor: Ing. Markéta Hendrichová



# Lesy ČR, s. p. opravují relikty ve Slavkovském lese

MAS Sokolovsko realizovalo v minulých letech projekt z Regionálního operačního programu „Obnova reliktní po zaniklých obcích Slavkovského lesa“ (reg. č. CZ.1.09/2.1.00/30.0075). V rámci projektu byly vyhledány pozůstatky po zaniklých obcích a k vybraným reliktním vznikly návrhy na opravy. Některé z reliktní se nacházejí na pozemcích ve vlastnictví obcí, některé se nacházejí na pozemcích státu s právem hospodařit Lesy České republiky, s.p.

Lesy České republiky, s. p., Lesní závod Kladská začal v tomto roce na svěřených pozemcích reali-



Kaplička na Studánce

zovat opravy některých reliktní z „Programu 2020 – zajištění cílů veřejného zájmu u LČR“. Úlohou LČR, s.p. jakožto podniku spravujícího státní lesy je dbát na vyváženost produkčních i mimoprodukčních funkcí lesa, tedy zajišťovat plnění produkční funkce i veřejné zájmy ve svém oboru činnosti. Opravy vybraných reliktní přispívají k naplňování tohoto cíle a MAS Sokolovsko tento počín LČR, s. p. vítá.

Fotografie na této straně poskytla organizace Lesy České republiky, s.p.



Opraveno Lesy ČR v květnu 2015

**Autoři: Jiří Pichl, Ing. Markéta Hendrichová**

Křížek Týmov





# Informace z exkurze: Transfer zkušeností z MAS působících v Německu

Dne 3. 12. 2015 uspořádala MAS Sokolovsko ve spolupráci s Celostátní sítí pro venkov (dále jen CSV) setkání partnerů CSV se zahraničními partnery. Kromě partnerů CSV byla účast nabídnuta všem členům správní a dozorčí rady, programového výboru a výběrové komise MAS Sokolovsko s cílem přiblížit jejím členům fungování MAS v Německu.

V rámci této akce mělo 20 účastníků možnost navštívit Muzeum Eriky Fuchs ve Schwarzenbachu an der Saale. Toto nově vybudované muzeum je věnované německé překladatelce komiksů. Erika Fuchs je v Německu velmi ceněna právě pro kvalitu svých jazykových překladů. Součástí muzea je i část věnovaná „umění řeči“. Budete-li mít čas, doporučuji navštívit muzeum nejen milovníkům komiksů, ale také rodičům s dětmi.

Toto muzeum bylo vybudováno za finanční pomoci prostředků Leader místní akční skupiny LAG Landkreis Hof e.V., přičemž dotace činila neuvěřitelných 490.784 Euro.



Následně došlo k přesunu do obce Kleinlosnitz, kde jsme měli možnost prohlédnout si Oberfränkische Bauernhofmuseum (muzeum zemědělství oblasti Horní Franky). Součástí muzea je i tzv. zemědělské kino (Bauernhofkino), což byl další z LEADER projektů partnerské MAS LAG Landkreis Hof e.V. Dotace na vybudování kina poskytnutá místní akční skupinou činila 6.295 Eur.

Muzeum v podstatě představuje zachovalou historickou část vesničky Kleinlosnitz, její obytné i hospodářské budovy vč. vybavení. V muzeu jsou organizovány i různé kulturní akce a setkání. Muzeum ročně navštíví 10 – 12 tisíc osob. My jsme měli možnost na místě vidět přípravu snopů z 1,8m vysokých klasů obilí, které slouží jako střešní krytina.



Na místě funguje i hostinec, kde jsme se výborně najedli a akce pokračovala přednáškou Dr. Bernharda Sauera o projektu spolupráce MAS na bavorském území „Genussregion Oberfranken“. Na tomto projektu spolupracovalo 9 MAS z oblasti Horní Franky a jeho úkolem bylo zmapovat regionální potraviny a speciality. V současné době projekt propaguje regionální suroviny a recepty, ale i zapojené regionální producenty a prodejce. Byly vytvořeny i tematické turistické okruhy.



Dalším bodem programu byla prohlídka nového **návštěvnického centra žita „Rogg-In“**, což je opět muzeum, jehož výstavba byla spolufinancována z prostředků LEADER, a to v rámci projektu místní LAG Sechsamterland Innovativ e.V. (<https://sechsaemterland.wordpress.com/>). Dotace od MAS činila 480.561 Eur.

Pro místní region bylo s ohledem na podnebí typické pěstování žita. Avšak upéct chleba z žita je otázkou



až 3 dní, neboť kvásek musí 3 dny pracovat, než se z něj vypracuje těsto na chléb. Toto vedlo postupně stále k většímu užívání dovážené pšenice a kult žita v regionu upadal. Především z výživových a zdravotních důvodů je však žito pro lidský organismus mnohem přínosnější a území se proto snaží navázat a obnovit tradici pěstování žita.

Závěr akce se konal v nedaleké vzorkové prodejně muzea Rogg-in, kde mají zájemci možnost nakoupit různé produkty vyráběné ze žita - chlebem počínaje a sladkostmi konče. Zde se nám věnovala manažerka místní akční skupiny Sechsamterland Innovativ e.V. Ve stručnosti nám řekla, jaké projekty budou na německé strany v novém programovém období EU v rámci dotací místních akčních skupin podporovány a zodpověděla naše dotazy.

Exkurze se vydařila. Účastníci byli spokojeni jak s programem, tak s informacemi získanými při diskusích s pracovníky místních MAS. Výměna informací osobní formou vč. možnosti vidět konkrétní výstupy práce jsou inspirací, kterou můžeme zužitkovat i v našem prostředí.

Děkujeme všem, kdo se podílel na plánování akce, a to jak na české, tak německé straně hranice.

**Autor: Ing. Ivana Jágriková**

## Original product of Sokolovsko

Na území okresu Sokolov se mohou malí a střední podnikatelé zapojit do dvou zajímavých aktivit, které marketingově podporují regionální podniky. Jedná se o **certifikace značky „Original product of Sokolovsko“** a **soutěž Tradiční výrobek roku**.

Na jaře 2016 proběhne 3. ročník certifikací značky „Original product of Sokolovsko“. Pokud výrobci splní podmínky oprávněnosti jak pro výrobce, tak i pro výrobek a požádají v termínu o udělení značky, žádost posoudí certifikační komise. Získají-li min. 10 bodů za jedinečnost, komise jim udělí certifikát, tzn. právo užívání značky „Original product of Sokolovsko“.



Certifikované produkty v r. 2015



Celkem je již certifikováno 7 regionálních výrobků ze Sokolovska:

Rok certifikace	Výrobek	Výrobce	Město
2014	Ručně vyrobené parafínové vonné svíce a svíce z palmového vosku	Pavčina Klemrová – PK VONNÉ SVÍCE	Královské Poříčí
2014	Selská truhla chebského stylu	Správa pamětihodností, s.r.o.	Královské Poříčí
2014	Med	Rudolf Šnábl	Staré Sedlo
2014	Rytířská zbroj - platněřství	Jiří Zubko	Sokolov
2015	LOKetskÉ PERNÍČKY	Jitka Hlavsová	Loket
2015	Kolekce ovocných čajů bez ibišku – KRÁSENSKÉ ČAJOVÁNÍ	Šimůnková & Křepela s.f.o.	Krásno
2015	Náprstek a zvonek z porcelánu s motivem Města Chodov	Petr Sedláček	Chodov

Katalog certifikovaných výrobků najdete na odkaze:

<http://www.sokolov-vychod.cz/original-product-of-sokolovsko>

Značka garantuje především původ výrobku v regionu, kvalitu, jedinečnost a přímou návaznost na dané území. Touto aktivitou chceme dokázat, že i na území Sokolovska žije řada zručných řemeslníků a nápaditých producentů. Jedním z bodovacích kritérií je tradice výroby, v rámci které je možné prokázat i u začínajícího výrobce **návaznost na tradiční výrobu**



**na tomto území.** Na své využití tak čekají v historii úspěšné řemeslné výroby např. **paličkování krajek, výroba dřevěných hraček, umělecké truhlářství** nebo **perletářství**.

Správcem značky a pořadatelem soutěže je Mikroregion Sokolov – východ.

<http://www.sokolov-vychod.cz/>

Koordinátor značky:

Bc. Dagmar Hůrková, telefon: 352 723 185, [hurkova@abri-dotace.cz](mailto:hurkova@abri-dotace.cz)



Vyhlášení certifikovaných na Statku Bernard v rámci Veletrhu tradičních řemesel



# Soutěž Tradiční výrobek roku

Cílem soutěže je získat přehled o zajímavých produktech na území Sokolovska, propagovat je a motivovat výrobce, aby v dalším roce usilovali o získání značky Original product of Sokolovsko. Letos proběhl první ročník, do kterého se přihlásilo nebo bylo nominováno 5 zajímavých výrobků. O vítězi rozhoduje hlasování na internetu.

## Soutěž má dvě zajímavá specifika:

- podmínkou není, že výrobce již musí podnikat, proto si může kdokoli, kdo vyrábí něco zajímavého, otestovat, jaký bude o jeho výrobek zájem
- nominovat může výrobce do soutěže někdo jiný – a tak v r. 2015 např. Turistické informační centrum Chodov nominovalo jednoho z chodovských výrobců porcelánu.

Vítězem soutěže Tradiční výrobek roku 2015 se stal **Ovocný čaj bez ibišku – Krásenské čajování/Andělské s kardamomem**, jehož výrobcem je Šimůnková & Křepela.

Zájemci o účast v soutěži se mohou přihlásit prostřednictvím formuláře na webu již na příští rok, **uzávěrka přihlášek do soutěže je do 31. 3. 2016.**

<http://www.sokolov-vychod.cz/tradicni-vyrobek-roku>

Pořadatelem soutěže je Mikroregion Sokolov – východ. <http://www.sokolov-vychod.cz/>.

**Autor: Bc. Dagmar Hůrková**



**NOVÝ  
E-LEARNINGOVÝ  
KURZ!**

INVESTICE DO ROZVOJE VZDĚLÁVÁNÍ

## MANAGEMENT PRODUKTŮ CESTOVNÍHO RUCHU

### KURZ JE URČEN

- ✓ pro **tvůrce** produktů CR (pro pracovníky měst a NNO, kteří vytvářejí nabídku CR)
- ✓ pro **poskytovatele** produktů CR (pro pracovníky muzeí, provozovatelů turistických cílů – atraktivit, pro podnikatele v CR)
- ✓ pro **zprostředkovatele** produktů CR (pro pracovníky infocenter, recepcí, pro průvodce)

### OBSAH KURZU

Reálie Karlovarského kraje pro cestovní ruch, Projektové řízení v managementu cestovního ruchu, Marketing pro cestovní ruch a Dotační financování cestovního ruchu

Ukázka z kurzu a více informací: [www.tradicniremeslabernard.cz](http://www.tradicniremeslabernard.cz)

### VÝHODY E-LEARNINGU

- ✓ nemusíte nikam jezdit, potřebujete jen svůj počítač a internet
- ✓ studujete, kdy se Vám to hodí
- ✓ k probíranému učivu se můžete opakovaně vracet

*Věříme, že si úspěšné absolvování tohoto kurzu rádi doplníte do svého profesního životopisu - Curricula vitae!*

*Kdo máte předběžný zájem o kurz, pište na e-mail: [tradicni.remesla@seznam.cz](mailto:tradicni.remesla@seznam.cz)*

Kurz byl vytvořen v rámci projektu Další vzdělávání v managementu produktů cestovního ruchu,  
Reg. č. CZ.1.07/3.2.12/05.0043