



STRATEGICKÝ PLÁN LEADER MAS Sokolovsko

Předkladatel: MAS Sokolovsko, o. p. s.

Statutární zástupce: Miroslav Bouda, předseda
správní rady

Termín: 23. října 2008

Počet stran: 60

Podpis odpovědného zástupce:

Obsah

1	Žadatel/předkladatel SPL	4
1.1	Přesný název místní akční skupiny	4
1.2	Právní forma MAS	4
2	Základní údaje o území MAS	4
2.1	Rozloha v km ²	4
2.2	Počet obyvatel celkem za poslední uzavřený kalendářní rok	4
3	Zpracování SPL MAS.....	4
3.1	Způsob zpracování SPL MAS	4
3.2	Způsob zapojení místních aktérů do zpracování SPL.....	4
3.3	Zapojení expertních zpracovatelů do zpracování SPL.....	4
4	Analýza území MAS	4
4.1	Hodnocení území	4
4.2	Zdroje území pro realizaci SPL	4
5	SWOT analýza	4
5.1	Vymezení SWOT analýzy	4
5.2	Metodika SWOT analýzy	4
6	Strategie	4
6.1	Priority a cíle	4
6.2	Způsob dosahování cílů a priorit	4
6.3	Zapojení inovačních prvků	4
6.4	Finanční plán.....	4
6.5	Integrovaná strategie území	4
6.6	Monitoring naplňování cílů SPL.....	4
7	Partnerství MAS	4
7.1	Historie MAS	4
7.2	Zapojení partnerů do přípravy SPL.....	4
7.3	Vztah k obyvatelstvu.....	4
7.4	Otevřenost MAS	4
8	Zkušenosti a spolupráce	4
8.1	Zkušenosti	4
8.2	Spolupráce.....	4
9	Organizace a zdroje MAS	4
9.1	Organizační struktura a rozdělení odpovědností.....	4
9.2	Zdroje MAS pro činnost spojené s realizací SPL	4
10	Administrativní postupy.....	4
10.1	Registrace projektů	4
10.2	Způsob výběru projektů	4
10.3	Realizační část	4
10.4	Kontrola činnosti MAS	4
10.5	Archivace	4
10.6	Monitoring	4
10.7	Vyhodnocení SPL (evaluace)	4
10.8	Propagace MAS	4
11	Zapojení žen, mladých lidí a zemědělců	4
	Použité zdroje a literatura.....	4
	Příloha SPL – propagační materiál MAS Sokolovsko.....	4

Seznam tabulek

Tab. č. 1: Počet obyvatel členských obcí MAS Sokolovsko v časové ose	4
Tab. č. 2: Demografický vývoj na území MAS Sokolovsko	4
Tab. č. 3: Vzdělanostní struktura obyvatelstva MAS od 15 let (v %)	4
Tab. č. 4: Vysoké školy v okrese Sokolov	4
Tab. č. 5: Základní přehled dotačních prostředků získaných členskými obcemi do r. 2006	4
Tab. č. 6: SWOT analýza MAS Sokolovsko	4
Tab. č. 7: Rozdělení finančních prostředků do let 2009 až 2013 (v %).....	4
Tab. č. 8: Rozdělení finančních prostředků mezi jednotlivá Fiche (v %).....	4
Tab. č. 9: Soulad Fiche SPL s ISR MAS Sokolovsko	4
Tab. č. 10: Monitorovací indikátory SPL a jejich plánovaný cílový stav.....	4
Tab. č. 11: Ex post hodnocení účasti MAS na programech typu Leader.....	4
Tab. č. 12: Správní rada MAS Sokolovsko – úroveň o. p. s.	4
Tab. č. 13: Dozorčí rada MAS Sokolovsko – úroveň o. p. s.	4
Tab. č. 14: Členové a partneři MAS Sokolovsko	4
Tab. č. 15: Programový výbor MAS Sokolovsko.....	4
Tab. č. 16: Výběrová komise MAS Sokolovsko.....	4
Tab. č. 17: Sekretariát MAS Sokolovsko.....	4
Tab. č. 18: Komise pro dohled nad zapojením žen v MAS	4
Tab. č. 19: Komise pro dohled nad zapojením mladých lidí v MAS.....	4
Tab. č. 20: Komise pro dohled nad zapojením zemědělců v MAS.....	4
Tab. č. 21: Odbornost členů MAS v jednotlivých zájmových oborech.....	4
Tab. č. 22: Schéma časového vývoje administrativy SPL	4
Tab. č. 23: Schéma nastavení administrativních postupů v časové ose.....	4
Tab. č. 24: Zhodnocení účinnosti propagace MAS.....	4
Tab. č. 25: Míra zapojení žen, mladých lidí a zemědělců do orgánů MAS.....	4

1 Žadatel/předkladatel SPL

1.1 Přesný název místní akční skupiny

Název MAS: MAS Sokolovsko, o. p. s.

1.2 Právní forma MAS

Právní forma MAS: obecně prospěšná společnost

IČ: 279 62 008

Sídlo MAS: Náměstí Míru 230, 357 61 Březová

Kontakt: Ing. Miroslav Makovička, m.makovicka@cmail.cz

Statutární zástupce MAS: Miroslav Bouda, předseda správní rady

Manažer MAS: Ing. Miroslav Makovička

2 Základní údaje o území MAS

2.1 Rozloha v km²

Rozloha území MAS Sokolovsko: 673,37 km²

2.2 Počet obyvatel celkem za poslední uzavřený kalendářní rok

K 31. 12. 2007 činil počet obyvatel na území MAS Sokolovsko **91.823**. Zdrojem těchto dat byl Český statistický úřad, www.czso.cz.

Mezi lety 2001 a 2007 došlo dokonce k úbytku počtu obyvatel na území MAS, a to o 472 osob. Na následujících řádcích je k dispozici tabulka popisující **demografický vývoj na území MAS Sokolovsko**. Přirozený přírůstek/úbytek obyvatel za poslední sledovaná období, tj. 2006 a 2007 je pozitivní, na území MAS Sokolovsko přibýlo 36 osob.

Tab. č. 1: Počet obyvatel členských obcí MAS Sokolovsko v časové ose

Poř. č.	Obec	Počet obyvatel sčítání 1980	Počet obyvatel sčítání 2001	Počet obyvatel k 31.12.2006	Počet obyvatel k 31.12.2007	Přírůstek/úbytek (2007-2001) absolutní	Přírůstek/úbytek (2007-2006) absolutní
1.	Hory	197	185	204	206	21	2
2.	Chodov	14 704	14 687	14 344	14 321	-366	-23
3.	Jenišov	294	332	536	588	256	52
4.	Mírová	239	224	241	246	22	5
5.	Královské Poříčí	981	710	804	820	110	16
6.	Loket	1 833	3 202	3 172	3 174	-28	2
7.	Lomnice	1 110	1 093	1 162	1 164	71	2
8.	Nové Sedlo	2 834	2 639	2 694	2 704	65	10
9.	Sokolov	24 763	25 081	24 456	24 488	-593	32
10.	Staré Sedlo	672	721	809	797	76	-12
11.	Vintířov	1 128	1 067	1 162	1 177	110	15
12.	Březová	3 096	2 781	2 764	2 729	-52	-35
13.	Dolní Rychnov	1 485	1 245	1 406	1 424	179	18

Poř. č.	Obec	Počet obyvatel sčítání 1980	Počet obyvatel sčítání 2001	Počet obyvatel k 31.12.2006	Počet obyvatel k 31.12.2007	Přírůstek/úbytek	Přírůstek/úbytek
						(2007-2001) absolutní	(2007-2006) absolutní
14.	Šabina	249	285	284	296	11	12
15.	Bublava	363	336	300	301	-35	1
16.	Dolní Nivy	382	271	292	312	41	20
17.	Jindřichovice	394	386	487	492	106	5
18.	Kraslice	7 371	7 273	7 197	7 120	-153	-77
19.	Oloví	2 146	1 901	1 904	1 881	-20	-23
20.	Přebuz	100	73	87	81	8	-6
21.	Rotava	3 784	3 449	3 387	3 432	-17	45
22.	Stříbrná	523	432	432	433	1	1
23.	Šindelová	249	256	265	262	6	-3
24.	Bukovany	2 083	1 840	1 760	1 725	-115	-35
25.	Citice	970	855	882	895	40	13
26.	Dasnice	357	353	362	361	8	-1
27.	Chlum Svaté Maří	326	298	281	284	-14	3
28.	Krajková	866	832	893	897	65	4
29.	Josefov	298	305	302	307	2	5
30.	Svatava	1 972	1 577	1 643	1 660	83	17
31.	Habartov	6 184	5 390	5 322	5 289	-101	-33
32.	Horní Slavkov	6 106	5 972	5 762	5 749	-223	-13
33.	Kynšperk nad Ohří	5 095	5 160	5 046	5 046	-114	0
34.	Kaceřov	411	432	429	437	5	8
35.	Krásno	552	652	716	725	73	9
	Celkem	94 117	92 295	91 787	91 823	-472	36

Hodnoty byly zjištěny z oficiálních statistik ČSÚ, www.czso.cz.

Barevné značení pořadových čísel obcí: *Mikroregion Sokolov – východ*, *Svazek měst a obcí Kraslicka*, *mikroregion Pod Chlumem*, *mikroregion Svavatka*, samostatné členské obce a města

3 Zpracování SPL MAS

3.1 Způsob zpracování SPL MAS

Při zpracování SPL jsme vycházeli především z Integrované strategie rozvoje MAS Sokolovsko (ISR, 2007), která byla jako první na území Sokolovska zpracována **formou komunitního plánování metodou Leader**, tj. zapojením představitelů všech sektorů (veřejného, soukromého, neziskového). Podrobný popis tvorby ISR je součástí úvodních kapitol ISR. Více informací k tvorbě zpracování a obsahu ISR je součástí kap. 6.5 SPL.

Vzhledem k potřebě koncepčního přístupu byly při tvorbě SPL využity také existující mikroregionální rozvojové strategie členů MAS:

- ▶ Integrovaná studie rozvoje mikroregionu Pod Chlumem, 2004
- ▶ Integrovaná rozvojová strategie svazku obcí Svavatka, 2003
- ▶ Integrovaná rozvoj. strategie svazku obcí Mikroregion Sokolov – východ, 2002, aktualizace 2007
- ▶ Integrovaná rozvojová strategie Mikroregionu Sokolov – západ¹, 2002
- ▶ Strategie rozvoje mikroregionu sdružení obcí Kynšperska², 2003
- ▶ Projekt místního rozvoje Kraslicka, duben 2000

¹ Tento mikroregion ukončil činnost v roce 2007 a jeho členové se stali členy Mikroregionu Sokolov – východ.

² Strategie územního celku Kynšperska existuje, ale mikroregion nebyl dosud založen.

Neopomenutelným zdrojem informací pro zpracování SPL byly také již **zrealizované záměry MAS Sokolovsko, a to především z programu Leader ČR 2007**, jejich monitoring a evaluace. V potaz byly vzaty potřeby jednotlivých členských a partnerských subjektů.

Zpracovány byly taktéž **informace od jiných zkušených MAS** (především MAS Vladař a MAS Český les) a příklady dobré praxe MAS v ČR i zahraničí.

Za účelem zpracování tohoto SPL byly v roce 2008 také **realizovány 3 velké workshopy** (viz nepovinná př. č. 6 Zápisy z workshopů), které proběhly za účasti zkušených facilitátorů a manažera MAS Sokolovsko (Ing. Ivana Jágriková, Ing. Jitka Štěpánková, Ing. M. Makovička). Obsah SPL byl také podrobně projednáván na zasedáních programového výboru, odpovědného za průběh zpracování SPL a dohled nad jeho realizací. Pro zpracování všech podkladů a grafickou úpravu textu byly využity služby expertního zpracovatele.

3.2 Způsob zapojení místních aktérů do zpracování SPL

Přestože na území MAS je k dispozici několik mikroregionálních strategií a ISR MAS, bylo nutné informace v těchto dokumentech aktualizovat a upravit dle potřeb Programu rozvoje venkova. K tomuto účelu se opakovaně sešla **pracovní skupina**, která na workshopech postupovala krok za krokem po struktuře osnovy. Tyto pracovní skupiny se již osvědčily při tvorbě ISR a záměru do Leaderu ČR. V těchto skupinách pracovali členové a příznivci MAS (tým cca 20 osob) zastupující:

- ▶ veřejný sektor: 35 členských obcí, resp. 4 svazky obcí + 5 samostatných obcí
- ▶ soukromý sektor: členové a partneři zastupující podnikatelskou a neziskovou sféru

Další metodou užitou pro tvorbu SPL bylo dotazníkové šetření a osobní kontakt s členy MAS.

Svazky obcí sehrály vůdčí roli při zpracování strategie a přípravě SPL. Prokázaly schopnost spolupráce a zájem o partnerství v místní akční skupině. Ostatní členové, kteří nemají k dispozici aktuální rozvojovou strategii, byli zapojeni do zpracování záměru a strategie MAS **prostřednictvím jednak dotazníkového šetření** směřovaného na představitele všech zúčastněných obcí v MAS a samozřejmě účastí na workshopech a členstvím v orgánech MAS.

Svémi náměty a zkušenostmi na veřejných zasedáních se na přípravě SPL podíleli i **jednotliví občané** (partneři na základě partnerské smlouvy nezakládající členství v MAS) a **další partneři z neziskového, podnikatelského** a veřejného sektoru (partneři na základě partnerské smlouvy zakládající členství v MAS). Výše zmíněný **pracovní tým** se zformoval na základě dobrovolnosti a snaze přispět k rozvoji zdejšího území.

Tyto pracovní skupiny řešily jednotlivé specifické části SPL. Jejich návrhy byly připomínkovány ostatními členy MAS a poté byly managerem MAS, sekretariátem MAS a pracovníky expertního zpracovatele zpracovány do kompletního dokumentu SPL. Nakonec byl celý dokument vystaven oponentuře ze strany rozhodovacího orgánu MAS, poté upraven, finalizován a nakonec schválen správní radou MAS Sokolovsko dne 21. října 2008.

3.3 Zapojení expertních zpracovatelů do zpracování SPL

Na zpracování SPL se podílely dva typy expertních zpracovatelů – vnější a vnitřní.

Vnějšími, **externími odborníky**, byli především pracovníci společnosti ABRI, s. r. o. (ul. Jednoty 1628, Sokolov, IČ: 61679763), kteří s MAS Sokolovsko dlouhodobě spolupracují a poté pracovníci společnosti AT Konzult, s.r.o. (ČS armády 747, Habartov, IČ: 26409950), což je společnost, která zpracovává účetnictví MAS a současně je i členem MAS Sokolovsko.

Vnitřními, **interními odborníky**, kteří se zapojili do tvorby SPL, byli manažer a facilitátor MAS – Ing. Miroslav Makovička (bydliště: Těšovice 1, 356 05 Sokolov), pracovníci sekretariátu MAS - projednávání připomínek, organizace workshopů, realizace dotazníkových šetření, grafické zpracování textu; a členové orgánů MAS, především programového výboru a správní rady MAS – oponentura a připomínkování textu SPL, účast na workshopech (identifikační údaje o členech orgánů je součástí povinné př. č. 6 SPL). Tito lidé se podíleli již na realizaci programu Leader ČR a mají tudíž s oblastí dotací a fungováním Leaderu dlouhodobé zkušenosti.

4 Analýza území MAS

4.1 Hodnocení území

Hodnocení území

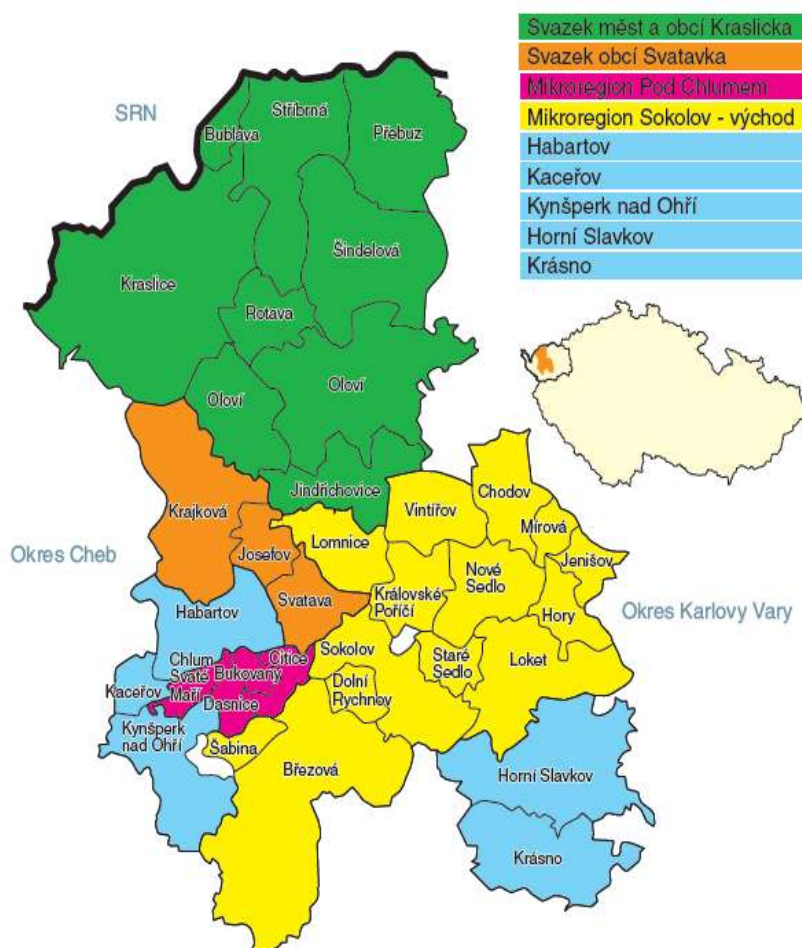
Území MAS Sokolovsko **prakticky kopíruje hranice okresu Sokolov**, nepatří do něj pouze obce Těšovice, Libavské Údolí, Rovná, Nová Ves, Tatrovce a Vřesová. Na východě pak uskupení přejímá 3 obce z okresu Karlovy Vary (Hory, Jenišov a Mírová). Na severním okraji se území stýká se Spolkovou republikou Německo, na východě pak s okresem Karlovy Vary a na západě a jihu s okresem Cheb. Celkem je v MAS Sokolovsko zastoupeno **35 měst a obcí**, z nichž některé jsou mimo to sdruženy ve svazcích. Svazky zde fungují 4, nejstarší již více než 10 let.

Vzhledem k tomu, že značná část území MAS Sokolovsko spadá do **oblasti bývalých Sudet**, lze zde dodnes sledovat následky např. poválečného vystěhování německého obyvatelstva, či nevytvoření tradic a vztahu místních obyvatel (většinou dosídlenců) k místu, kde žijí. Na tyto **pocity vykořeněnosti** dodnes působí **nevyjasněné vztahy k vlastnictví půdy** či odkupy pozemků osobami, které v území nežijí, na půdě ne hospodaří (ačkoli za to často pobírají dotace). Tato fakta do značné míry ovlivňují možnost rozvoje podnikání na venkově a investic do zemědělství. Pro Sokolovsko je naprosto typické značné množství lesů a zemědělské půdy, které jsou však využívány jen v naprosto minimální míře. Z tohoto hlediska lze konstatovat, že zemědělství a tradiční řemeslná výroba jsou do budoucna jedním z nejvíce potenciálních oborů pro růst hospodářství a zaměstnanosti.

➔ Toto je plně v souladu s **Fiche č. 5** Rozvoj podnikání; zavádění využívání OZE na území MAS, neboť 1. cílem tohoto Fiche je přispět k nárůstu zaměstnanosti, konkurenceschopnosti a posílení hospodářství prostřednictvím rozvoje drobného podnikání na venkově.

Území MAS Sokolovsko je velmi bohaté na **nejrůznější typy historických památek a kulturního dědictví různého charakteru** (církevní, technické, přírodní ad.). Bohužel řada těchto památek se nachází v katastrofálním stavu, často nejsou jasně určeny majetkoprávní vztahy k těmto památkám, nejsou zabezpečeny proti krádežím a vandalismu. Dalším problémem je neexistující zmapování právě těchto nejdrobnějších památek typu kapliček, smírčích křížů apod. V této oblasti má MAS Sokolovsko do budoucna připravenou celou řadu záměrů na zmapování a revitalizaci kulturního dědictví.

Na území okresu Sokolov došlo po roku 1945 k **zániku nebo téměř úplnému zániku 49 obcí, osad a samot**. Důvody jejich zániku se různily. V případě Slavkovského lesa se obvykle jednalo o vytvoření vojenského výcvikového prostoru. V oblasti Sokolovské pánve byl zánik lidských sídel způsoben rozvojem povrchové těžby hnědého uhlí, které padly za obětí stovky obyčejných domků i desítky zajímavých a vzácných staveb. V oblasti Krušných hor byl zánik mnoha obcí způsoben především odsunem německého obyvatelstva, a pak také zřízením hraničního pásma, které se stalo záminkou pro demolici opuštěných stavení. Ne všechny obce však byly zničeny úplně. Některé byly



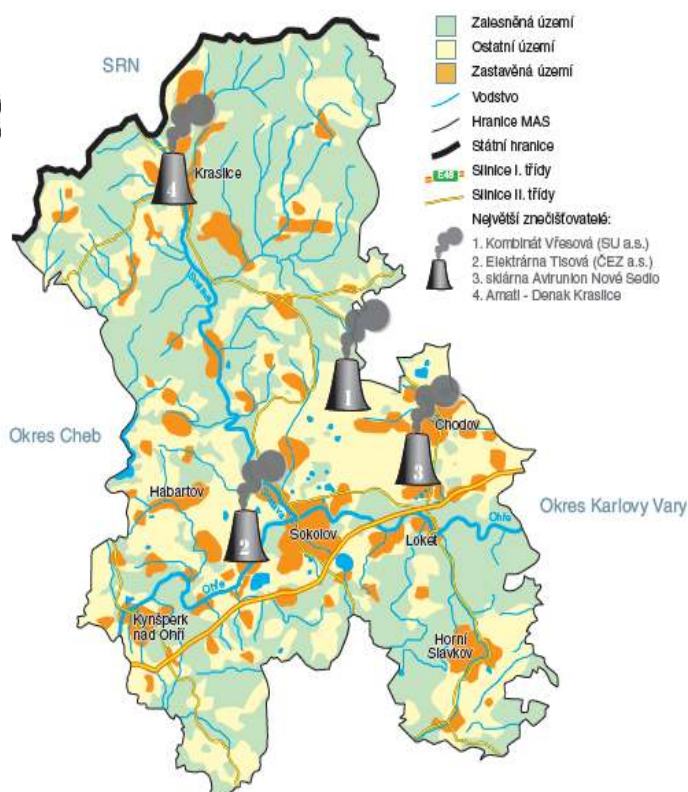
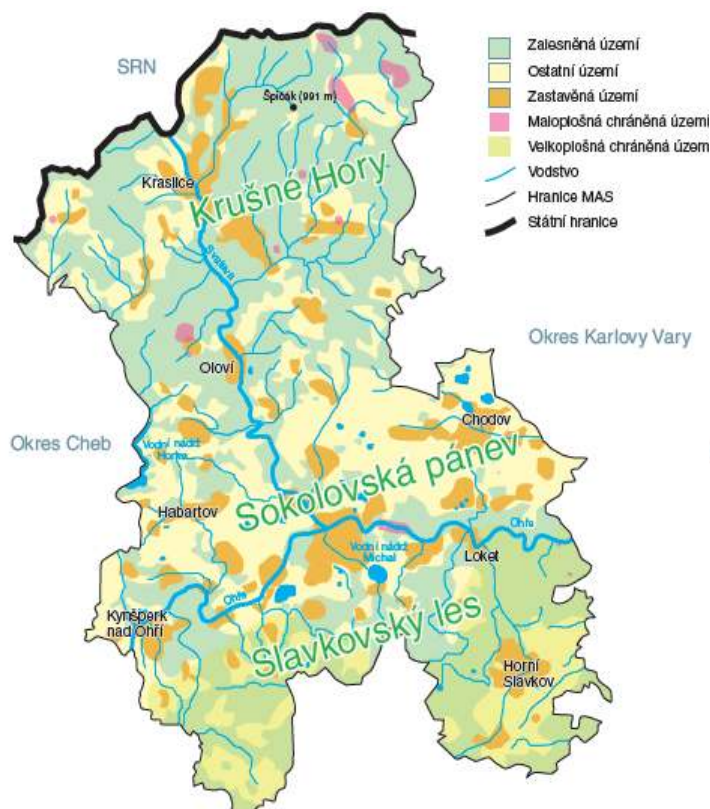
např. znovu vybudovány o několik kilometrů dál, na některých se udržel život v podobě dvou tří domků. Některé osady byly dokonce částečně obnoveny. Touto problematikou se MAS aktivně zabývá. Počátkem roku 2008 byla MAS Sokolovsko úspěšná se žádostí o příspěvek z Programu obnovy venkova vyhlášeným Karlovarským krajem. V tomto projektu bylo požádáno o spolufinancování předběžné studie proveditelnosti plánovaného integrovaného projektu **Využití fenoménu zaniklých obcí Slavkovského lesa pro rozvoj ČR**. Tato studie se momentálně zpracovává a její závěry se bezpochyby promítnou do projektů MAS v budoucích letech.

➔ Obnova a revitalizace památek charakteristických pro území MAS Sokolovsko je obsahově zabudováno do základů **Fiche č. 3** Kulturní dědictví a tradice našeho venkova, které si klade za cíl zabránit devastaci dědictví venkova na Sokolovsku a přispět k obnově stávajících a rozvoji nových památek, kulturních tradic a hodnot.

Řada zvláštností území vyplývá z historického hlediska. Každý ví, že pro Sokolovsko je typický průmysl, zejména těžba hnědého uhlí a výroba chemikálií. Avšak málokdo tuší, že **oblast Sokolovska bývala nejúrodnějším místem na území dnešní ČR** pro pěstování chmelu. „Chmelová doba“ byla od 17. století postupně vytlačována těžbou. Rozsáhlá dolová činnost taktéž vedla k zániku řady vesnic s pozoruhodnou lidovou architekturou tzv. hrázděných domů. Zemědělství, převážně pěstování chmelu a lesnictví, mívalo na území MAS významnou tradici. Již dnes začínají na území MAS vznikat **nové malé rodinné pivovary** a do budoucna se zde očekává velký boom zde tradičního pivovarnictví.

Území MAS Sokolovska patří k nejvíce postiženým oblastem v ČR. Rozhodujícími faktory destrukce prostředí jsou znečištění ovzduší, devastace a denaturalizace krajiny. Podle úrovně znehodnocení prostředí lze řešené území rozdělit na tyto zcela odlišné části:

- ▶ **Sokolovská pánev** - území s mimořádnou koncentrací zdrojů znečištění ovzduší a vod (těžba, průmysl, sídla, doprava) a mimořádným rozsahem devastovaných ploch.
- ▶ **Krušné hory** - zdroje znečištění omezeny na sídla. Zásadním problémem je poškození lesních ekosystémů vlivem dálkového transferu škodlivin.
- ▶ **Chráněná krajinná oblast Slavkovský les** - zdroje znečištění jen lokálního charakteru. Místy je výrazné plošné poškození prostředí zemědělskou činností.



V oblasti vodohospodářství pokračuje trend snižování vypouštění znečištěného vlivem **výstavby ČOV a útlumu průmyslové výroby**. Očekává se, že k růstu kvality vod přispěje **revitalizace vodních toků**, která se začala uskutečňovat v pánevních oblastech Sokolovska. K růstu kvality vody dochází také vlivem ukončení činnosti některých znečišťovatelů a dodržováním zákonných limitů na vypouštění nebezpečných a odpadních látek. Úkolem pro budoucí roky je přeložené **toky navrátit do původních tras**, mnohé regulace z betonových prvků nahradit přijatelnějšími.

V oblasti **hospodaření s odpady** má MAS Sokolovsko řadu nedostatků. Je zde produkováno největší množství odpadů při nejnižší separaci komunálního odpadu v kraji, chybí sběrné dvory a skládky nebezpečného odpadu, v celém kraji nejsou provozovány žádné spalovny odpadů, z evidovaných kompostáren je pouze 1/3 kompostárnami dle zákona o odpadech. Z těchto důvodů je jednou z aktivit členských obcí MAS realizace projektu **pořízení sběrných dvorů**. Cílem tohoto pilotního projektu je řešit neutěšenou problematiku hospodaření s odpady v cca 15 členských obcích MAS.

V oblasti životního prostředí je v současnosti členem MAS – Mikroregionem Sokolov – východ zpracovávána předběžná studie proveditelnosti „**Sokolovsko – Zelený region**“. Cílem studie je pod vlivem zahraniční inspirace navrhnout ucelené portfolio nejrozumnějších projektů, které respektují nejmodernější ekologické požadavky. Smyslem projektu je podpořit rozvoj životního prostředí a současně přispět k vytvoření podmínek pro speciální poznávací ekologickou turistiku. Dalším zajímavým počinem v tomto ohledu je žádost o dotaci sokolovské Integrované střední školy technické a ekonomické na realizaci projektu „**Solární škola® – regionální výukové středisko OZE**“. Projekt by umožnil škole získat licenci a do budoucna otevřít naprosto nový a velmi inovativní studijní obor věnující se výuce montáže a údržby solárních panelů, fotovoltaických článků a tepelných čerpadel. Snahou MAS je podpořit obdobné inovativní projekty směřované do ochrany životního prostředí na Sokolovsku a změny vnímání image Sokolovska jako „zeleného regionu“.

➔ Na ochranu životního prostředí je zacíleno taktéž **Fiche č. 5** Rozvoj podnikání; zavádění využívání OZE na území MAS. Jeho 2. cílem je ozdravení životního prostředí na Sokolovsku.

K 31. 12. 2007 žilo na území MAS Sokolovsko přesně **91.823 osob**. Z analýzy základních ukazatelů demografické situace vyplývá, že MAS Sokolovsko je oblastí s mírně pozitivním vývojem počtu obyvatel. Příkladem je např. přírůstek počtu obyvatel mezi lety 2006 a 2007, za toto období přibýlo na území všech 35 členských obcí MAS celkem pouze 36 osob.

Tab. č. 2: Demografický vývoj na území MAS Sokolovsko

Území MAS	Počet obyvatel sčítání 1980	Počet obyvatel sčítání 1991	Počet obyvatel sčítání 2001	Počet obyvatel k 31.12. 2006	Počet obyvatel k 31.12. 2007	Absolutní přírůstek/ úbytek (2007 – 1991)	Absolutní přírůstek/ úbytek (2007 – 2001)	Absolutní přírůstek/ úbytek (2007 – 2006)
Mikroregion Sokolov – východ	53 585	53 634	54 252	54 038	54 134	500	-118	96
Svazek měst a obcí Kraslicka	15 312	14 321	14 377	14 351	14 314	-7	-63	-37
Mikroregion Pod Chlumem	3 736	3 246	3 346	3 285	3 265	19	-81	-20
Svazek obcí Svataavka	3 136	2 517	2 714	2 838	2 864	347	150	26
Ostatní samostatné obce	18 348	17 728	17 606	17 275	17 246	-482	-360	-29

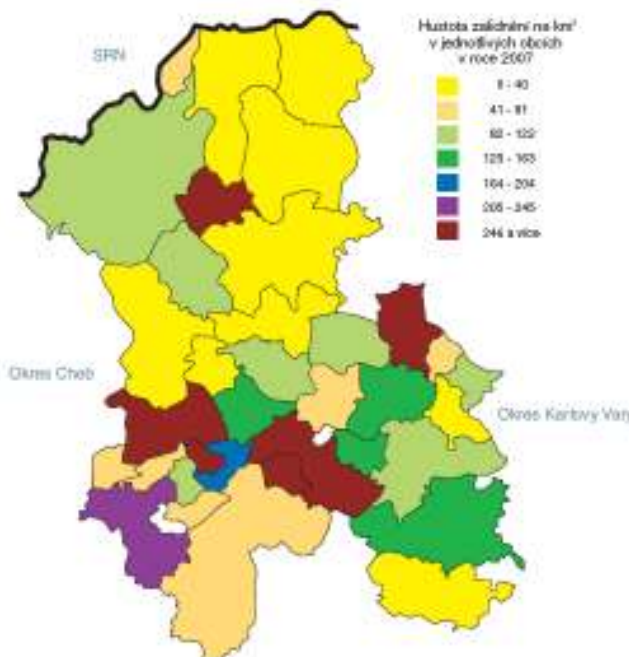
Zdroj: Český statistický úřad, www.czso.cz

Pokud bychom chtěli **vývoj počtu obyvatel** na území MAS Sokolovsko sledovat z **dlouhodobého hlediska**, můžeme porovnat současný stav se stavem v roce 1980. Tehdy žilo na území dnešní MAS Sokolovsko 94.117 obyvatel, což představuje **pokles o 2.294 osob oproti dnešnímu stavu**.

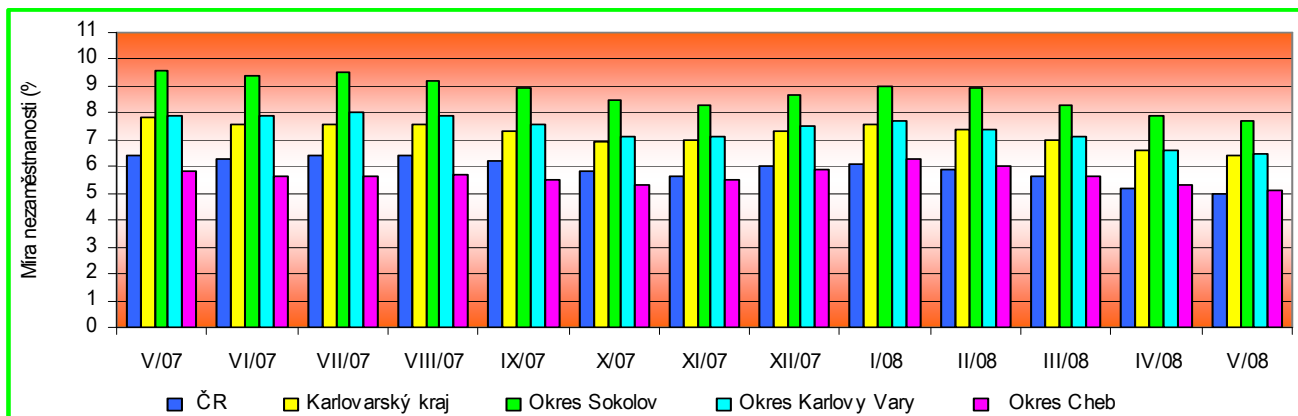
Jedním z důvodů v podstatě nulového přírůstku obyvatel na sokolovském venkově je např. špatný stav dopravní a technické infrastruktury a vzhled obcí všeobecně. Toto vše negativně ovlivňuje zájem investorů začít zde podnikat, mladí lidé a lidé s vyšším vzděláním často odchází do větších měst. Je nepopiratelnou skutečností, že okres Sokolov se řadí mezi regiony s nejnižším vzdělanostním průměrem a nejnižší průměrnou mzdou v ČR. Okres Sokolov je zařazen mezi území se soustředěnou podporou státu na období let 2007 – 2013 (Usnesení vlády č. 560/2006).

➔ MAS Sokolovsko se snaží s tímto bojovat mj. pomocí **Fiche č. 1** Obnova a rozvoj kvality života na venkově, jehož cílem je podpořit obnovu vesnic a rozvoj života obyvatel na území MAS, což povede ke snižování rozdílů mezi venkovem a městy, omezování vylidňování venkova a vytvoření kvalitnějších podmínek pro rozvoj podnikání a zaměstnanosti na Sokolovsku.

Další důležitou skutečností je **vysoká míra nezaměstnanosti**, která se na Sokolovsku dlouhodobě pohybuje nad celorepublikovým průměrem. Toto je spojeno zejména s pozvolným poklesem těžební činnosti (propuštění mají se svou kvalifikací obtížně získat zaměstnání v jiném oboru, problém naroste po úplném ukončení těžby, což je odhadováno na rok 2035) a nízkou vzdělanostní úrovní obyvatel okresu Sokolov.



Graf č. 1: Vývoj nezaměstnanosti na území MAS v porovnání s přílehlými regiony a ČR



Pozn.: Území MAS se až na min. výjimky shoduje s územím okresu Sokolov.

Snižovat nezaměstnanost na Sokolovsku je možné především pomocí dvou základních cest. První z nich spočívá v tvorbě nových podnikatelských/zaměstnaneckých příležitostí, druhá pak ve zvýšení vzdělanostní úrovně nárůstem vzdělávacích aktivit.

1. Nárůst podnikatelských příležitostí a potažmo i počet nových pracovních míst, je možné podpořit pomocí rozvoje nových růstově potenciálních oborů. Sokolovsko je turisty tradičně vnímáno jako průmyslová, šedá a nezajímavá oblast, a jako takové je především v **oblasti v cestovního ruchu** téměř neobjeveno, a tudíž i „neokoukáno“. Skutečnost je taková, že na území MAS turista najde vše co potřebuje, od krás Krušných hor, přes nepoškozenou přírodu CHKO Slavkovský les, až po zajímavé aktivity pořádané v centrální části MAS, tj. na území Sokolovské pánve. Je však potřeba dobudovat dostatečnou základní ubytovací a stravovací infrastrukturu, rozvíjet služby v podobě půjčoven sportovního vybavení a podpořit výstavbu/přestavbu/modernizaci objektů a ploch sloužících pro sportovní rekreaci využití.

➔ Právě rozvoj cestovního ruchu je obsahem **4. Fiche** s názvem Rozvoj infrastruktury cestovního ruchu, které se snaží rozvíjet ekonomiku venkova pomocí aktivit využívajících místní tradiční kapacity (přírodní, kulturní i historické) pro vznik nových produktů CR.

2. Jednou z možností, jak může MAS Sokolovsko částečně přispět k odstranění problému vysoké nezaměstnanosti, je **podpora vzdělávacích projektů**.

➔ Toto je řešeno pomocí **Fiche č. 2** Občanská vybavenost a služby na území MAS Sokolovsko, vedlejší opatření č. 1 Vzdělávání a informace. V rámci tohoto Fiche bude podporováno budování integrovaných informačních a školicích center s využitím ICT a vzdělávací projekty obecně.

Na území MAS Sokolovsko aktivně funguje řada **zájmových spolků a církevních organizací**. Najdeme zde jak klasické spolky (dobrovolní hasiči, skauti, rybáři či zahrádkáři) a sportovní oddíly, tak i mnoho nezvyklých spolků typu loutkáři či hornické spolky. V rámci předchozích výzev (Leader ČR 2007 a Leader Sokolovsko) jsme si ověřili, že i tyto organizace jsou ochotné a schopné rozvíjet mezisektorové partnerství a aktivně se zapojili do činnosti MAS. Největším problémem takovýchto organizací je vedle nezájmu lidí nedostatečná občanská vybavenost, zázemí a infrastruktura, která je pro jejich činnost bezpodmínečná. Právě nedostatek volnočasových aktivit, společenských, sportovních a vzdělávacích služeb vede především mladé lidi k odchodu do jiných regionů.

➔ MAS Sokolovsko toto snaží změnit pomocí **Fiche č. 1 Občanská vybavenost a služby**, jeho podporované aktivity směřují do rozvoje zázemí pro aktivity místních společenských, kulturních, zájmových a sportovních organizací, spolků a církví.

Důvod výběru daného území

Důvody výběru daného území souvisí především s přirozeným vývojem spolupráce měst, potažmo mikroregionů a dalších subjektů aktivních na území dnešní MAS Sokolovsko. Mezi hlavní důvody lze zařadit následující:

► **homogenita území** (geografická, historická, politická, ekonomická i demografická)

Území MAS Sokolovsko je až na menší výjimky administrativně shodné s územím okresu Sokolov, přijímá navíc 3 obce z okresu Karlovarského. Celé území v podstatě spadá do povodí řeky Ohře. Z hlediska fyzikogeografických charakteristik je území tvořeno Krušnými horami, Sokolovskou pávní a CHKO Slavkovský les.

► **společné zájmy a problémy**

Pro oblast je typická vysoká míra nezaměstnanosti, jedná se o příhraniční oblast (tzv. Sudety) s Německem. S ohledem na poválečné vysídlení německého obyvatelstva a k navazujícímu umělému dosídlování území se dodnes místní občané potýkají s pocitem vykořeněnosti. Opomenout nelze ani pro oblast naprosto charakteristickou těžbu a průmyslové využití území, které svým postupným útlumem přispívá k nárůstu strukturální nezaměstnanosti.

► **z původně účelové spolupráce** (především spolupráce mikroregionů na integrovaných projektech) **se postupně vyvinula spolupráce na základní osobních vztahů** představitelů obcí, místních podnikatelů a dodatečně také neziskových organizací.

Tím jak se MAS vyvíjela, aktivně působila na své území a úspěšně využívala řady dotačních titulů, připojovali se další členové a partneři. Tyto subjekty se podílely na tvorbě Integrované strategie rozvoje, především pak na Seznamu projektů, který tvoří její závěrečnou část. Ačkoli je MAS Sokolovsko jedna z nejmladších na území celé ČR, dnes patří k nejaktivnějším v západních Čechách.

Zhodnocením ekonomického vývoje MAS Sokolovsko jsme došli k závěru, že nejdůležitějším předpokladem zlepšování životních podmínek je vlastní **aktivní přístup**, spoléhající zejména na vlastní síly a na využití místních zdrojů. To je důvod, proč se MAS Sokolovsko pokouší o úspěch v Leaderu, který podporuje místní partnerství pro rozvoj venkova.

Hlavním smyslem předkládaného záměru je **zapojit místní obyvatele do aktivit směřujících ke zlepšení kvality života na venkově**. Dojde tak mj. k vytvoření sounáležitosti místních občanů ke zdejšímu území (zmenšení pocitu vykořeněnosti), k očištění zdejšího životního prostředí, k rozvoji občanské vybavenosti a růstu konkurenceschopnosti zdejších podnikatelů a řemeslníků.

Shodné či styčné charakteristiky a zvláštnosti území oproti jiným územím

Dokladem o vhodnosti předkládaného SPL a jednotného charakteru území MAS Sokolovsko je jeho zpracovaná Integrovaná strategie rozvoje, která je přiložena jako nepovinná příloha žádosti. Jednotící charakter území (jeho společné prvky) je zjevný také ze zpracované SWOT analýzy. Vybraná Fiche SPL odpovídají převažujícímu počtu sesbíraných projektů v rámci zpracovávání strategie MAS. Za nejsilnější **podněty pro rozvoj území** MAS Sokolovsko lze považovat:

- ✓ **Pocit vykořeněnosti obyvatel** tohoto regionu (oblast Sudet), který souvisí:
 1. s poválečným vývojem území
 2. s rozsáhlým rozvojem těžby v období komunistického režimu
 3. s budováním vojenského prostoru (příhraniční oblast)

Těžkou válečnou situaci potvrzuje např. existence tábora pro válečné zajatce, který stál v letech 1915 - 1918 v Jindřichovicích, nebo přítomnost koncentračního tábora pro ženy v obci Svataava. Ze Sokolova a jeho okolí bylo po 2. světové válce vypraveno 35 transportů a bylo odsunuto 39 219 Němců, což vedlo k „vymření“ řady menší osad a obcí. Území sice bylo uměle dosídlováno, místy se vrací váleční uprchlíci, přesto dodnes přetrvávají pocity vykořeněnosti a nesouladu s územím. Důsledkem toho dochází k odlivu mladého obyvatelstva, které zde necítí své kořeny. Sounáležitost s územím je velmi slabá. Navíc strukturální změny doprovázeny vysokou nezaměstnaností přispívají k odlivu mozků. Vizí je tedy vytvořit domov – vrátit lidem tradice, které budou ctít, popř. vytvořit nové. Pokud lidé zde budou cítit domov, nebudou mít důvody odcházet a budou se zajímat o rozvoj svého regionu, čímž se vyřeší řada dalších na to navazujících problémů.



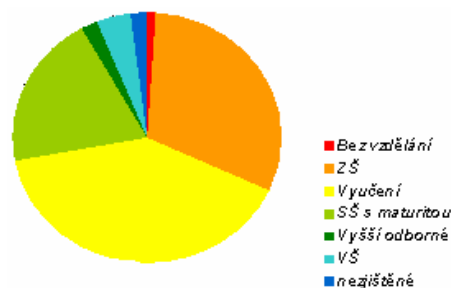
- ✓ **Administrativní členění obcí** – většina obcí je tvořena více místními částmi, což klade značné nároky na místní správu a financování. Katastry jsou často rozsáhlé, počet obyvatel místních částí je malý, ale součet počtu obyvatel vyřazuje tyto obce ze skupiny malých obcí. Účast těchto obcí na aktivitách MAS je jednou z mála možných cest, kterými mohou tyto obce zajistit rozvoj svých okrajových katastrálních území.
- ✓ **Poloha uprostřed „lázeňského trojúhelníku“ a současně na hranicích se sousedním Německem s mnoha památkami všeho druhu** - poloha mezi 3 významnými lázněmi (Karlovy Vary, Františkovy Lázně, Mariánské Lázně) v příhraniční oblasti dává krajíně velký potenciál především pro rozvoj cestovního ruchu. Lidé jsou zde zvyklí na soužití s německou, vietnamskou a rómskou menšinou, znají dobře německý jazyk.
- ✓ **Povodí řeky Ohře** – jedná se o jedinou větší řeku na území MAS Sokolovsko. V podstatě všechny menší vodní toky se do této řeky vlévají. Řada členských obcí MAS se nachází v povodňovém území Ohře, což omezuje, resp. vylučuje aktivní využití pozemků podél toku.
- ✓ **Krajina, které se vrací její krása** - velkou příležitost lze vidět v rozsáhlých rekultivacích území po těžbě a v rozvíjející se environmentální výchově obyvatel. Je důležité změnit představu návštěvníků o image „špinavého a průmyslového“ Sokolovska.
- ✓ **Chráněná krajinná oblast Slavkovský les** - přibližně 1/3 území MAS je tvořena tímto naprosto nepoškozeným přírodním systémem, který je na území MAS doplněn také několika Evropsky významnými lokalitami, územími NATURA 2000 a řadou maloplošných chráněných území.
- ✓ Dle usnesení vlády ČR č. 1007/2005 Státní program rozvoje regionu Severozápad patří region Sokolov od r. 2005 mezi **regiony s vysoce nadprůměrnou nezaměstnaností**.
- ✓ MAS Sokolovsko se nachází v regionu soudržnosti NUTS 2 Severozápad. Ačkoli se na území MAS nachází plochy s neposkvřněnou přírodou, najdeme zde i oblasti naprosto zničené dlouhodobou těžbou. Proto dle zákona č. 248/2000 Sb., o podpoře regionálního rozvoje a usnesení vlády ČR č. 1007/2005, je toto **území definováno jako strukturálně postižené**. Pro představu o rozsahu těžby na území MAS je na přiložené mapě celé okresní město Sokolov barevně označeno.



- ✓ 72 % obyvatel MAS dosahuje maximálně učňovského vzdělání, což je v porovnání s průměrem ČR vyšší hodnota o více než 10 %. Z toho 32 % obyvatel MAS dosahuje maximálně základního vzdělání, což je opět výrazně horší hodnota než celorepublikových 23 %. V porovnání se statistikou ČR je evidentní zaostávání vzdělanostní úrovně Sokolovska za průměrem ČR.

Tab. č. 3: Vzdělanostní struktura obyvatelstva MAS od 15 let (v %)

Dosažené vzdělání obyvatelstva	MAS Sokolovsko	Česká republika
Bez vzdělání	1 %	0,4 %
Základní vzdělání vč. neukončeného	31 %	23 %
Vyučení a střední odborné bez maturity	40 %	38 %
Úplné střední s maturitou	20 %	24,9 %
Vyšší odborné a nástavbové	2 %	3,5 %
Vysokoškolské	4 %	8,9 %
Nezjištěné vzdělání	2 %	1,3 %



Pozn.: Údaje ze sčítání lidu z roku 2001 za okres Sokolov

- ✓ Lze bez pochyb konstatovat, že území MAS Sokolovsko patří k nejvíce postiženým regionům České republiky. V rámci celé ČR patří okres Sokolov a potažmo i území MAS Sokolovsko mezi **16 okresů s největšími investicemi do ochrany životního prostředí**. Část řešeného území MAS Sokolovska je oblastí zvýšeného výskytu radonu v půdním vzduchu.
- ✓ Dnes je okres Sokolov a potažmo území MAS Sokolovsko jedním z **15 okresů s nejmenším podílem obhospodařované zemědělské půdy** z celé ČR. Více než polovinu území okresu Sokolov zaujímá lesní pokryv. Dle údajů ČSÚ patřil okres Sokolov a potažmo MAS Sokolovsko v r. 2004 mezi **17 okresů s největším podílem lesní půdy** na celkové výměře.

4.2 Zdroje území pro realizaci SPL

Lidské zdroje území MAS

Na **vysokou nezaměstnanost** v regionu nepůsobí pouze pokles těžební činnosti. Také kombinace značného podílu rómské menšiny na zdejší obyvatelstvu a nízké vzdělanostní úrovně obyvatelstva snižuje šanci místních uplatnit se na trhu práce. Jedním ze středisek ovlivňujících lidské zdroje byly vždy především **školy**. V posledních letech však dochází k neustálému snižování jejich počtu. Nízký **podíl obyvatel s vysokoškolským vzděláním a vysoký podíl obyvatel, kteří dosáhli max. základního vzdělání**, je považován za základní příčinu vysoké nezaměstnanosti a s tím souvisejících sociálních a hospodářských jevů. V tomto ohledu lze předpokládat, že se členové MAS zapojí do výzev vyhlašovaných ROP Severozápad, do titulů OP VK a OP LZZ.

Otázka **základního školství** momentálně nepředstavuje na Sokolovsku větší problém, řada větších obcí si své základní školy zachovala (často alespoň 1. stupeň). V okrese Sokolov bylo ve školním roce 2004/2005 celkem 28 samostatných základních škol. Tyto základní školy otevřely celkem 432 tříd a navštěvovalo je přibližně 9,5 tisíce žáků. V průměru tak na jednu třídu připadalo 21,9 dětí.

Na území MAS Sokolovsko v současné době funguje 6 škol poskytujících **středoškolské vzdělání** (učňovské/s maturitou) a 2 gymnázia. Území MAS výrazně postihla **restrukturalizace středního školství**, o které rozhodli zástupci Karlovarského kraje v roce 2005. Rozhodlo se o zrušení hned 4 středních škol, resp. učilišť s dlouholetou tradicí najednou. Zachování škol nepomohlo ani to, že je na jednání zastupitelstva přišli podpořit zástupci dotčených obcí, učitelé, studenti a učni. Optimalizace sítě středních škol v Karlovarském kraji zásadním způsobem ovlivnila školství v regionu.

MAS Sokolovsko nemá ve svém dosahu **žádné přirozené univerzitní spádové centrum**. V celém okrese Sokolov fungují pouze 2 vysoké školy, přičemž všechny se nachází na území města Sokolov.

Tab. č. 4: Vysoké školy v okrese Sokolov

Název VŠ/Fakulta	Sídlo a právní forma VŠ	Typ studijního programu	Forma studia	Počet studijních programů, počet oborů (popř. zaměření)
Vysoká škola manažerské informatiky a ekonomiky	Sokolov, a.s.	Bakalářský	Kombinované	1 st. program, 2 obory
Univerzita Jana Amose Komenského	Sokolov, s.r.o.	Bakalářský	Prezenční i kombinované	2 obory

Zdroj: webové stránky jednotlivých škol, stav k 6/2008

Tradičními prameny poznání a kultury jsou např. **církevní instituce** a s tím spojené církevní památky, jichž se na území MAS Sokolovsko nachází několik desítek (viz subkapitola Historie – Integrovaná rozvojová strategie MAS). O aktivitě církevních organizací svědčí dosavadní vysoké zapojení do výzev vyhlašovaných naší MAS. Taktéž spolková činnost na území MAS Sokolovsko je poměrně rozvitá, o čemž svědčí i jejich zapojení do aktivit MAS.

Z analýzy vyplývá nezbytnost podpořit instituce typu škol, informačních, vzdělávacích a komunitních center, přispívat k jejich obnově a rozvíjet jejich využití jakožto center kultury a vzdělanosti v regionu. Rozvoj vzdělání bezpochyby přispěje k poklesu nezaměstnanosti na území MAS. Vysoká míra nezaměstnanosti poskytuje předpoklad, že **místa vytvořená realizací projektů budou bez problémů obsazena**. Taktéž **podpora činnosti spolků a neziskových organizací** je jedním z úkolů členů MAS do budoucna. Dokladem tomu je značný počet projektů členů MAS orientovaných do této oblasti (viz Seznam projektů Integrované rozvojové strategie MAS Sokolovsko).

Ani MAS Sokolovsko se nevyhýbá obecný problém stárnutí populace v celé Evropě. Tato skutečnost již nyní přináší velký sociální i hospodářský problém, a to nejen obecně prudkým vzrůstem ročních nákladů na penzijní pojištění a další sociální dávky, ale především **nedostatkem míst v ústavech sociální péče pro starší občany**. Provozování těchto ústavů je velmi finančně nákladné, tzn., že bez podpory státu nebo jiné veřejné podpory nejsou tyto zařízení pro seniory schopny fungovat jen na základě jejich příspěvků z důchodové penze. Na území MAS Sokolovsko v současné době působí 23 organizací věnujících se dané problematice, které poskytují 43 typů služeb (domy s pečovatelskou službou, terénní pracovníci, telefonická pomoc apod.). Lze předpokládat, že **řada těchto organizací se zapojí do výzev vyhlašovaných MAS Sokolovsko**.

Z hlediska lidských zdrojů je na území MAS dostatečná absorpční kapacita. V území působnosti MAS uskutečňují své projekty jak obce, tak podnikatelé a neziskové organizace. Existuje zde **široké spektrum možných předkladatelů projektů**, z nichž mnozí mají zkušenosti s realizací projektů. O tomto faktu svědčí i rozsáhlý **seznam projektů** uvedený v závěru Integrované strategie rozvoje MAS. Na základě dosavadního zájmu o výzvy vyhlašované MAS Sokolovsko lze říci, že při realizaci vhodných školení a poskytování informací nebude mít MAS problém s využitím poskytnuté dotace. Z dosavadních kontaktů MAS s členskými obcemi vyplynulo, že jejich požadavky budou značně převyšovat naše možnosti. Počet 35 členských obcí zaručuje dostatek projektů pro realizaci SPL. Svazky obcí, v nichž je většina členských obcí sdružena, **mají k dispozici manažera nebo servisní organizaci**, kteří jsou schopni zpracovat dostatek projektů.

Finanční zdroje území MAS

Z workshopů konaných v rámci přípravy Integrované strategie rozvoje a SPL vyplynul problém, který řeší většina členských obcí a především neziskových organizací. Jedná se o **problém s kofinancováním a především s předfinancováním projektů**. SPL nestanovuje dle podmínek PRV vysoké % spolufinancování. Lze tudíž předpokládat, že většina žadatelů jej pokryje z vlastních zdrojů. Dále je potřeba pokračovat ve snahách obcí pomoci neziskovým organizacím a menším podnikatelům např. formou malých půjček či pomoci ve vyjednávání úvěrů. Dále se ukázalo, že dosavadní malé zapojení podnikatelů a neziskových organizací do výzev vyhlašovaných MAS Sokolovsko bylo způsobeno poměrně vysokou náročností zpracování žádostí, jejich administrace a dalšího managementu (a s tím také souvisejícího sankčního systému), což by mělo být do budoucna odstraněno díky personálnímu obsazení sekretariátu MAS.

Stávající systém rozpočtového přerozdělování činí venkovské obce do značné míry závislé na získávání prostředků z řady dotačních fondů. Vzhledem k aktivitě, která je pro většinu obcí dnešní MAS Sokolovsko typická, je přehled dosud využívaných programů dosti široký. Obce a místní mikroregiony mají **bohaté zkušenosti z realizace projektů** v rámci regionálních, národních i evropských dotačních zdrojů. Jedná se zejména o tyto dotační fondy:

- ▶ předvstupní programy: Phare, Phare CBC, Sapard
- ▶ Program rozvoje venkova
- ▶ Operační programy strukturálních fondů
- ▶ Interreg III A na česko-bavorské i česko-saské hranici

Analýzou mezi členskými obcemi MAS Sokolovsko bylo zjištěno, že 27 % členských obcí čerpalo dotaci z fondů EU, 50 % obcí čerpalo z Programu obnovy venkova, téměř 53 % obcí získalo prostředky z regionálních programů financovaných ze státního rozpočtu a téměř 80 % členských obcí MAS se zapojilo do krajských opatření. Vzhledem k širokému spektru využitých dotačních titulů členy MAS Sokolovsko nelze v tomto rozsahově limitovaném záměru zachytit komplexně všechny zkušenosti. Z tohoto důvodu zde prezentujeme pouze **ukázkový vzorek některých úspěšně zrealizovaných projektů** na území MAS Sokolovsko s využitím různých dotačních titulů.

Tab. č. 5: Základní přehled dotačních prostředků získaných členskými obcemi do r. 2006

Název projektu	Žadatel	Program	Rozpočet	Ekonomický dopad
Centrum tradičních řemesel Bernard	Královské Poříčí	Phare 2003 I.	2 mil. EUR	Rekonstrukce statku Bernard – vytvořeny prostory pro 25 dílen a prodejny výrobků řemeslníků, prostory pro restauraci s kuchyní. Na statku Bernard by mělo být zaměstnáno postupem času cca 25 lidí. V současnosti se zde konají různé slavnosti, trhy a další akce.
Rekonstrukce panského domu č.p. 1	Kynšperk nad Ohří	MMR	13,8 mil. Kč	Rekonstrukce panského domu č.p.1 v Kynšperku nad Ohří. Akce byla nutná z hlediska chátrání stavby. Vznikla zde nová pracovní místa.
Úprava návsi v Dasnicích	Dasnice	Program obnovy venkova	203 tis. Kč	Cílem bylo provést stavební úpravy návsi, které spočívaly v provedení silničních obrubníků, došlo k odvodnění části upravované komunikace silniční vpustí, proběhly terénní úpravy, výsadba okrasných tují a zatravnění upravených ploch.
„Březová, brána do Slavkovského lesa“	Březová	GS 4.1.2 SROP	700 tis. Kč	Vytvořena publikace s názvem „Březová brána do Slavkovského lesa“. Publikace byla vytištěná v počtu 3000 kusů.
Kulturně-společenské a sociální centrum	Královské Poříčí	SAPARD	33,1 mil. Kč	Zrekonstruovaný „Zámeček“ č.p 114 v Královském Poříčí. Vybudovaný kanceláře sloužící úřadu, zařízen přednáškový sál, vybudováno a vybaveno fitness centrum – posilovna, bowling, zřízena ordinace vesnického lékaře, byty a knihovna s veřejným internetem. Díky projektu vznikla 4 pracovní místa.
Turistické publikace jako nástroj informací pro rozvoj CR	Mikroregion Sokolov - východ	INTERREG IIIA na česko-bavorské hranici	2 mil. Kč	Vytvoření publikací v počtu 21000 kusů. Publikace 7 propagovaných malých obcí ve formátu A5 obsahují textovou část v českém jazyce, obrazovou dokumentaci s popisky, resumé v českém i německém jazyce. Malé obce by se jinak k monografií na téma své historie a současnosti jinak nedostali než prostřednictvím dotačních prostředků.

Zdroj: dotazníkové šetření mezi obcemi MAS, stav k 1/2007

Hospodářské zdroje území MAS

Pro realizaci SPL je důležité mít k dispozici dostatek podnikatelských subjektů, kteří budou potenciálními žadateli. V r. 2006 bylo v okrese Sokolov zaregistrováno celkem 17 551 ekonomických subjektů, z toho 14 570 fyzických osob, což představuje dostatečný počet potenciálních žadatelů. Snahou MAS je zapojovat tyto podnikatele do aktivit MAS a seznamovat je s naší činností.

Pro rozvoj podnikatelských příležitostí je nezbytný dostatek vhodných podnikatelských prostor. Tato otázka byla sledována v rámci tvorby ISR v r. 2007. Z 35 dotázaných měst a obcí 4 na danou otázku neodpověděly, příp. danou situaci nemají dosud zmapovanou. Dále 9 obcí uvedlo, že na svém území nemá žádné vhodné prostory. Naopak 21 obcí (přibližně 60 %) uvedlo, že na svém území má vhodné pozemky, některé obce mají dokonce i budovy. Celkově lze říci, že v současné době je na území MAS k dispozici **dostatečná nabídka rozvojových průmyslových ploch** jak v rámci areálů řady současných podniků, tak nových území, vč. ploch po rekultivaci (bez infrastruktury). Jedná se např. o průmyslovou zónu **Vítkov** (17,9 ha), dále o zónu **Stará Chodovská** (5 ha) v katastrálním území města Chodov a o průmyslovou plochu **Na Dušánkovém** na území Dolního Rychnova o rozloze 13,7 ha.

Obecně lze konstatovat, že významným problémem MAS Sokolovsko je dlouhodobě **stagnující rozvoj venkovských oblastí**. Příčinou neutěšeného stavu na venkově jsou horší podmínky pro rozvoj intenzivního zemědělství v horských oblastech regionu, vysídlení původního obyvatelstva před a po 2. světové válce, zanedbaná dopravní infrastruktura, nedostatečná dopravní obslužnost a občanská vybavenost. Významný vliv na hospodářské problémy venkovských oblastí měl i rozpad ekonomické základny v souvislosti se zánikem socialistické zemědělské velkovýroby po r. 1989. Pro venkovské oblasti je zde dále stále typická nedostatečná úroveň a nabídka služeb.

Problémy MAS v oblasti **zemědělství** jsou způsobeny především zánikem zemědělské činnosti v horských oblastech a silným omezením produkce v ostatních oblastech MAS (převážně v 90. letech 20. století). Podmínky pro zemědělskou produkci jsou tedy na území MAS Sokolovsko méně příznivé. Její **značná část je tvořena hornatým terénem** a rozsáhlá území jsou využívána k průmyslové a těžební činnosti. **Zemědělství** v letech minulých zaměstnávalo poměrně více lidí než dnes, i tak jeho význam na Sokolovsku nebyl nikterak velký.

Negativní vývoj průmyslu a zemědělství na území MAS vede členy MAS k úvahám a snahám o podporu podnikání na venkově. Příkladem může být **podpora rozvoje zanedbaného a téměř nefunkčního zemědělství** na území MAS. Podpora aktivit vedoucích k podpoře konkurenceschopnosti všech podnikatelů na venkově, k **rozvoji diverzifikace činnosti zemědělců** stávajících i nových. K tomuto přispěje zvyšující se zájem o zdravý životní styl, o kvalitní potraviny a o aktivní trávení volného času na venkově. Toto vysloveně vybízí k orientaci na ekologické zemědělství a agroturistiku.

Území MAS je charakterizováno **komplikovanou strukturou ekonomické základny** s převahou hornictví, energetiky, hutnictví, těžkého strojírenství a chemického průmyslu. Svým postavením v **těžbě hnědého uhlí** a ve výrobě energie nadále toto území plní úlohu důležité části palivo-energetické základny ČR. Těžba uhlí zde bude pokračovat ještě v horizontu 30 let. Úpadek postihuje především **průmysl textilní, sklářský a tradiční výroba hudebních nástrojů** (Amati – Denak Kraslice). Novým prvkem je příchod



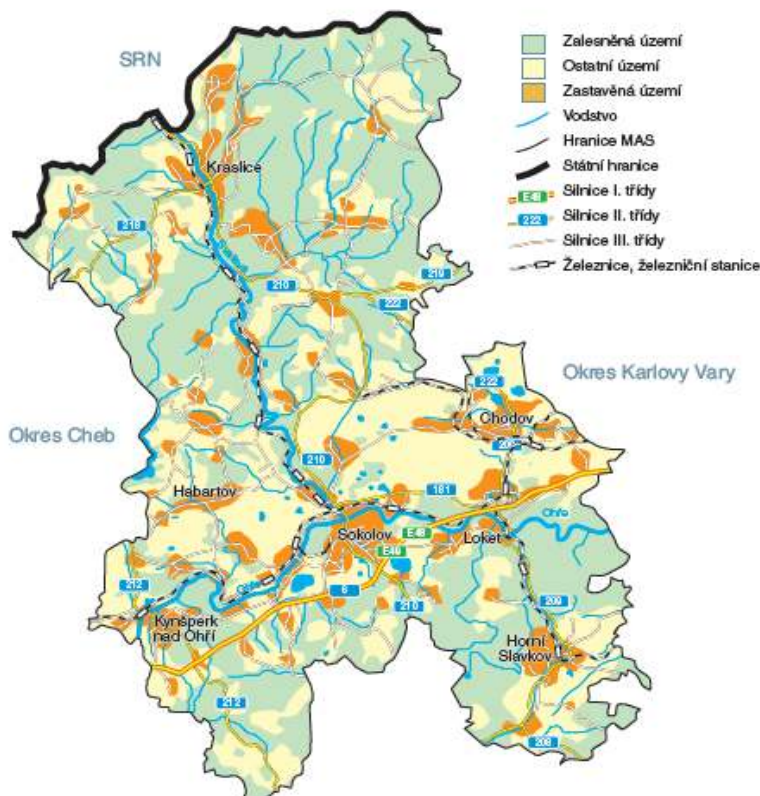
elektrotechnického průmyslu, především prostřednictvím zahraničních firem zabývajících se výrobou či kompletací elektrických součástek (Svatava, Dolní Rychnov, Sokolov). Také **strojírenský průmysl** zaznamenal velký odliv pracovníků i zakázek. Přes počáteční krizové období se některým firmám podařilo najít odběratele a zlepšit svou ekonomickou situaci a tím i postavení na trhu.

Samostatným hospodářským oborem je **cestovní ruch**. V případě MAS Sokolovsko jej lze označit za jeden z nejpotenciálnějších oborů, kterému se MAS do budoucna plánuje věnovat. Tato skutečnost je dána především umístěním MAS na hranici s Německem, polohou uprostřed tzv. lázeňského trojúhelníku a přírodní rozmanitostí území. Podmínkou rozvoje CR je dostatečná úroveň **základní a doplňkové infrastruktury**. Tato je na území MAS naprosto nedostatečná (viz Fiche č. 4 Rozvoj infrastruktury cestovního ruchu). Není zde dostatečný počet ubytovacích a stravovacích kapacit různých kvalitativních a cenových kategorií. Taktéž doplňková infrastruktura, tj. především sportovně-rekreační zařízení (pěší trasy, cyklo, hippo, lyžařské trasy, půjčovny sportovního vybavení apod.), kulturně-společenská zařízení, informační služby, nabídka kulturních a společenských akcí je na území MAS Sokolovsko nedostatečná. Podrobné informace o existujících turistických trasách, o kulturních a společenských akcích apod. je součástí Integrované strategie rozvoje MAS Sokolovsko.



Jiné zdroje území MAS

Pro rozvoj každého regionu je naprosto nezbytná **dopravní infrastruktura**, která na Sokolovsku výrazně pokulhává za okolními regiony. Vlivem otevření západní státní hranice se území dostává do **aktivního prostoru silné mezinárodní osobní i nákladní dopravy**, a to jak silniční, tak i železniční. Zejména v pánevní oblasti regionu je třeba zkvalitnit propojení na vnitrostátní a především mezinárodní síť, což by mělo napomoci rozvoji přeshraniční hospodářské a obchodní spolupráce. Toto částečně řeší nově budovaná rychlostní komunikace spojující Karlovy Vary – Sokolov – Cheb.



Podrobnou analýzou provedenou mezi obcemi MAS bylo zjištěno, že vodovodní síť v současnosti již není pro žádnou členskou obec či město prioritní problém. Přibližně 40 % měst a obcí má kompletní kanalizaci, naopak necelá jedna **čtvrtina obcí nemá kanalizaci a ČOV vůbec**. Z dotazníkového šetření také vyplynulo, že problémy s kanalizací a čističkou odpadních vod mají spíše menší obce či okrajové části měst. Naopak města a větší obce mají danou situaci obvykle již vyřešenou. Podrobná analýza stavu technické (ČOV, plynofikace, kanalizace, vodovody apod.), dopravní (silniční, železniční a vlaková síť), sociální infrastruktury (školství, zdravotnictví, kultura apod.) je součástí Analýzy území Integrované strategie území MAS.

➔ Tuto problematiku se MAS Sokolovsko snaží řešit pomocí **Fiche č. 1 Obnova a rozvoj kvality života na venkově** (tj. aktivity typu dopravní a technická infrastruktura, vzhled obcí apod.).

Vnitřní potenciál území lze spatřovat především ve snaze **využít růstových oborů** (např. cestovní ruch) **a oborů, které mají na území MAS dlouhodobou tradici** (např. tradiční řemeslná výroba, pivovarnictví ad.). Území MAS Sokolovsko má bohatou tradici v rukodělných řemeslech. Bohužel, **důsledkem vykořeněnosti** pramenící z odsunu obyvatelstva z tohoto území **bylo velmi málo vesnických tradic a řemesel zachováno**, přestože mají bohatou historii.

Tradičními řemesly zde jsou např. krajčářství, knoflíkářství, lžičkářství, tkalcovství, výroba hraček, hudebních nástrojů apod. Např. obec Krajková se proslavila zejména výrobou jemných bruselských krajků. Na krušnohorském venkově se rozšířilo paličkování, později i truhlářství. Nejrozšířenějším řemeslem v Kynšperku bylo soukenictví a umělecké truhlářství. Od poloviny 18. století působila v Lokti a jeho širokém okolí rodina sochařů a řezbářů Wildtů, původem z Vídně. Těchto tradičních řemesel lze využít v již zmíněném CR a dále v rozvoji drobného podnikání. Tomuto také odpovídají projekty, jež byly sesbírány při tvorbě Integrované strategie rozvoje MAS.

Z výše uvedené analýzy vyplývá následující: Problematika projektové nedostatečnosti může být částečně řešena kooperací s MAS. Předpokládá se, že pracovníci MAS pomohou zájemcům se zvyšováním kvalifikace, příp. s přípravou žádostí o dotace. Za tímto účelem se plánuje konání **vzdělávacích workshopů** vztažených k relevantním vyhlašovaným výzvám.

Značný hospodářský potenciál Sokolovska dále spočívá nejen ve využití tradičních řemesel, ale také v již zmiňovaném rozvoji cestovního ruchu. K tomuto přispěje předběžná studie proveditelnosti s názvem **Integrované řešení zapojení církevních památek do produktu cestovního ruchu**. Tato studie byla zpracována MAS a její realizace byla umožněna díky spolufinancování Karlovarským krajem. Jako další příklad lze uvést znovuoobnovení vazeb na původní místní obyvatele v přilehlém Německu.

➔ Snahu využít vnitřní potenciál, který MAS Sokolovsko má k dispozici, lze spatřit např. ve Fiche č. 4 Rozvoj infrastruktury a cestovního ruchu a ve Fiche č. 5 Rozvoj podnikání; zavádění využívání OZE na území MAS.

5 SWOT analýza

5.1 Vymezení SWOT analýzy

SWOT analýza je klasickým prostředkem pro identifikaci možností jak **eliminovat hrozby a řešit slabé stránky při současném využití silných stránek a realizaci příležitostí**. Přičemž silné a slabé stránky jsou považovány za součást vnitřní situace MAS. Příležitosti a ohrožení jsou naopak dány zvnějšku a považujeme je za vnější situaci. Jinak samozřejmě silné stránky a příležitosti jsou pozitivní, a naopak slabé stránky a ohrožení jsou negativní faktory.

Na následujících řádcích je čtenáři k dispozici SWOT analýza MAS Sokolovsko vztažená k 6 základním sférám ovlivňujících život obyvatel a rozvoj území MAS.

Tab. č. 6: SWOT analýza MAS Sokolovsko

SILNÉ STRÁNKY	SLABÉ STRÁNKY
GEOGRAFIE	
<ul style="list-style-type: none"> poloha uprostřed lázeňského trojúhelníku lyžařské terény vhodné pro sjezd, běžky apod. geopark rozsáhlé CHKO a maloplošná chráněná území, přírodní parky údolí řeky Ohře s celoroční splavností hranice s Německem rozsáhlé kosodřeviny památné stromy 	<ul style="list-style-type: none"> dlouhodobou dolovou činností zdevastovaná oblast Sokolovské pánve velký podíl neobhospodařovaných území nedostatečné zmapování přírodních památek chybí komplexní strategie vývoje území nevyjasněné majetkoprávní vztahy, nedokončené komplexní pozemkové úpravy velké geografické rozdíly na území (Krušné hory – cca 1000 m n.m., CHKO Slavkovský les – cca 750 m n.m., Sokolovská pánev – cca 450 m n.m.)
HISTORIE	
<ul style="list-style-type: none"> množství historických památek, muzeí, starých důlních děl, církevních památek vč. hřbitovů (i židovských), smírčích křížů, rozhleden, apod. staré a obnovované pivovary významné historické osobnosti městské a vesnické památkové rezervace a památkové zóny 	<ul style="list-style-type: none"> následky komunistického režimu (např. zánik desítek obcí, vysídlení obyvatel, vojenské prostory, rozsáhlá těžba, ad.) neznalost tradic, historie kraje devastace historických památek poválečný odsun německého obyvatelstva a s tím související chybějící kořeny nových osídlenců nedostatek studijních a propagačních materiálů o historii území
DEMOGRAFIE	
<ul style="list-style-type: none"> mladá věková struktura obyvatel Sokolovska v porovnání s průměrem ČR národnostní a náboženská snášenlivost vhodné osídlení území podél komunikačních toků dvou os – řeka Ohře a Svatava 	<ul style="list-style-type: none"> nízká vzdělanostní úroveň (nejnižší % vysokoškoláků v regionu) a nevhodná kvalifikační struktura lidských zdrojů lokální separace rómského etnika následky vysídlení odliv mozků a mladých lidí z regionu nevyhovující struktura školství - restrukturalizace školství v Karlovarském kraji
KULTURA	
<ul style="list-style-type: none"> tradiční sportovní, kulturní a církevní akce vesnické a městské knihovny a možno jejich alternativního využití např. ve vzdělávání volnočasové aktivity mládeže i dospělých na mezinárodní úrovni 	<ul style="list-style-type: none"> nedostatek finančních prostředků na kulturu slabá kulturní úroveň obyvatel zaniklé tradice (z důvodu umělého dosídlení) neatraktivní území – špatná image regionu neexistence divadel, kin, prostor pro volnočasové aktivity (kulturní domy apod.)

EKONOMICKÁ SITUACE

- | | |
|--|---|
| <ul style="list-style-type: none"> rozvinutý příhraniční styl (obchod, služby) vznik nových rekreačních oblastí (řeka Ohře, jezero Medard ad.) rozvinutá turistika – příhraniční (Německo), lázeňská, horská (Krušné hory, CHKO Slavkovský les) ekonomicky silné společnosti (Sokolovská uhelná a.s., ČEZ, ad.) – možná podpora rozvoje regionu např. pomocí sponzorství | <ul style="list-style-type: none"> nedostatek pracovních sil v odborných dělnických profesích nepřipravenost území k podnikání (min. zahraniční investice) nejnižší průměrné mzdy v ČR (způsobeno především nízkou vzdělaností v kombinaci s vysokou nezaměstnaností) dopravní nedostupnost v rámci regionu podniky s malou přidanou hodnotou a nízkými nároky na kvalifikaci nedostatečně rozvinutá terciární sféra (pohostinství ad.) nedostatek malých a středních podniků nerozvinuté zemědělství |
|--|---|

ŽIVOTNÍ PROSTŘEDÍ

- | | |
|--|--|
| <ul style="list-style-type: none"> minimálně narušené prostředí v části území (CHKO Slavkovský les a Krušné hory) kvalitní pitná voda a zlepšující se kvalita vody v Ohři značné investice do rekultivací začíná fungovat ekologické hospodářství výskyt chráněných endemitů, zvěře | <ul style="list-style-type: none"> zdevastovaná část území vlivem dolové činnosti, exhalace slabá výchova obyvatel k ochraně životního prostředí značné množství invazivních rostlin negativní dopad výstavby rychlostní komunikace na okolí nedořešené nakládání s odpady (chybí spalovny, nízká recyklace odpadů) |
|--|--|

PŘÍLEŽITOSTI**OHROŽENÍ****GEOGRAFIE**

- | | |
|---|---|
| <ul style="list-style-type: none"> využití polohy MAS Sokolovsko v lázeňském trojúhelníku (Mar. Lázně, Františkovy Lázně, Karlovy Vary) a současně na hranicích s Německem husté síť cyklostezek a terénů vhodných pro zimní sporty rozvoj propagace geografických zajímavostí území vznik nových vodních ploch (jezero Medard, ad.) | <ul style="list-style-type: none"> živelné pohromy (povodně – značná část území MAS leží v povodňovém území, vichřice, globální oteplování ad.) správná reforma vytvářející středisko obce s okrajovým charakterem menších obcí značná část území je poddolovaná či památkově chráněná a neumožňuje další využití v oblasti průmyslu či sídelní výstavby |
|---|---|

HISTORIE

- | | |
|---|--|
| <ul style="list-style-type: none"> budování naučných stezek vč. technického zázemí a informačního značení využití fenoménu zaniklých obcí např. v podobě výstavby památníků a naučných tras po zaniklých obcích zájem turistů o historické památky zapojení místních firem a neziskových organizací do obnovy památek prostor a podpora směřující k zachování technických památek (důlní díla apod.) | <ul style="list-style-type: none"> nedostatek financí pro obnovu a propagaci památek nekonceptnost v obnově památek pokračující likvidace historických památek (vandalismus, bourání, nedostatek péče, nedořešené majetkoprávní vztahy) restrukturalizace muzejnictví nezmapování drobných památek a jejich postupný zánik negativní vliv česko-německé nesnášenlivosti způsobené 1. a 2. světovou válkou a následujícím povinným odsunem německého obyvatelstva |
|---|--|

DEMOGRAFIE

- | | |
|--|---|
| <ul style="list-style-type: none"> dostatek potenciální pracovní síly plynoucí z většího podílu mladých lidí na populaci (oproti průměru ČR) využití stávajícího školství dle potřeb trhu práce bezproblémové soužití místních obyvatel s německou a vietnamskou menšinou | <ul style="list-style-type: none"> nízký rozvoj bydlení vč. slabé dopravní obslužnosti území pokračující migrace obyvatel, především mladých a vzdělaných rostoucí počet obyvatel důchodového věku rostoucí počet obyvatel závislých na sociální/státní podpoře |
|--|---|

KULTURA

- | | |
|---|---|
| <ul style="list-style-type: none"> poptávka po vyšším počtu kulturních a sportovních akcí mezinárodní projekty v oblasti volnočasového vyžití využití stávajících kulturních tradic či návrat k původním, často již zapomenutým podpora výchovy ke kultuře diskontinuita s místními tradicemi umožňuje vytvářet nové zvyklosti a zavádět je na území MAS | <ul style="list-style-type: none"> klesající spolková a komunitní činnost nerovnoměrné rozdělení prostředků mezi kulturu a sport nedostatečná podpora rozvoje volnočasových aktivit dětí i dospělých, především v menších obcích obecně klesající zájem o kulturu |
|---|---|

EKONOMICKÁ SITUACE	
<ul style="list-style-type: none"> dostavba rychlostní komunikace R6 rozvoj „zelené energie“ v podnikání i bydlení příprava průmyslových zón a podnikatelských inkubátorů využití turisticky zajímavých míst v cestovním ruchu využití stávajících nevyužívaných průmyslových areálů a podniků pro podnikatelské účely využití volných zemědělských ploch rozvoj venkovské turistiky - cesta pro rodinné podnikání společná propagace místních produktů a zajímavostí využívání dotačního systému 	<ul style="list-style-type: none"> slabá podpora řemesel a živnostenského podnikání nízký rozvoj vědy a výzkumu ve spolupráci s podnikatelským sektorem negativní dopady globalizace (např. světové finanční krize) oddalování komplexního řešení dopravní obslužnosti území nezvládnutí restrukturalizace území (především v souvislosti s postupným utlumováním těžby – úplný konec těžby předpokládám v r. 2035) omezující legislativa EU
ŽIVOTNÍ PROSTŘEDÍ	
<ul style="list-style-type: none"> rozsáhlé rekultivace po těžbě a revitalizace krajiny ve smyslu její údržby likvidace invazivních rostlin využívání nových technologií v oblasti obnovitelných zdrojů a ochrany životního prostředí zavádění ekologických způsobů vytápění nárůst vymahatelnosti legislativy a výše trestů za porušování ochrany životního prostředí 	<ul style="list-style-type: none"> zvyšující se objem dopravy otevírání nových ložisek těžby neudržovaná krajina nedodržování zákonů v rámci životního prostředí nečitlivé zásahy do vodních toků přechod na topení pevnými palivy (vlivem růstu cen energií) nárůst černých skládek (vlivem růstu cen za likvidaci odpadů)

5.2 Metodika SWOT analýzy

Základní podklady pro zpracování SWOT analýzy byly:

- SWOT analýza vypracovaná komunitním způsobem v rámci zpracování Integrované strategie rozvoje MAS Sokolovsko.
- Pro potřebami tohoto SPL se v letních měsících 2008 uskutečnily 3 workshopy, z nichž 1 byl věnován aktualizaci SWOT analýzy z ISR.
- Do SWOT analýzy byly taktéž zapracovány poznatky a zkušenosti zpracovatele SPL a manažera MAS.
- Statistická data a studie Českého statistického úřadu a Úřadu práce Sokolov.

Prioritnost jednotlivých bodů byla stanovena v rámci workshopu. Všichni přítomní se vyjádřili k obsahu jednotlivých témat SWOT analýzy a přidělili jim bodové hodnocení odrážející jejich význam. Na základě takto přidělených bodů byly dílčí odrážky SWOT analýzy seřazeny od nejdůležitějších po nejméně významné.

Do zde uvedené SWOT analýzy byly dále zařazeny pouze ty body, které považujeme za nejvýznamnější pro místní rozvoj, a jež tedy považujeme za **nutné a účelné bezprostředně řešit**. Do budoucna je samozřejmé, že SWOT analýza musí být pravidelně revidována a aktualizována.

Závěr: Z důvodu souladu záměrů MAS Sokolovsko byla naše SWOT analýza konfrontována se SWOT analýzami Karlovarského kraje, členských mikroregionů MAS a s Programem rozvoje venkova ČR. Pro účely tohoto SPL je SWOT analýza základním kamenem nezbytným pro formulaci cílů strategie MAS a tudíž i základem pro stanovení jednotlivých fíčí. Je možno konstatovat, že veškerá data uvedená ve SWOT analýze našla alespoň okrajově svá řešení v 5 Fíchích MAS Sokolovsko.

6 Strategie

6.1 Priority a cíle

Základní strategické linie, tj. především vize, priority a opatření, byly definovány v rámci Integrované rozvojové strategie MAS Sokolovsko. Priority a opatření naší ISR jsou v souladu s Programem rozvoje venkova ČR a převážná většina z nich byla tudíž převzata do tohoto SPL. Jako priority SPL byly vybrány odpovídající opatření ISR MAS Sokolovsko, která jsou založena především za účelem podpory rozvoje místní ekonomiky, podnikatelského prostředí, vytváření pracovních příležitostí a péči o krajinu a životní prostředí. Priority ISR a SPL MAS Sokolovsko jsou formulována do jednotlivých Fichí SPL, které implementují jednotlivé osy, opatření, příp. podopatření PRV.

1. KVALITA ŽIVOTA NA VENKOVĚ

Cíle: Zlepšení kvality života ve venkovském prostoru na území MAS Sokolovsko s důrazem na zlepšení základní občanské vybavenosti nezbytné pro spokojený život našich obyvatel. Zvýšení kapacity parkovacích ploch, estetické úrovně veřejných prostranství na území MAS, bezpečnosti na komunikacích prostřednictvím jejich vyšší kvality a lepšího značení. Dále budování vodovodů, kanalizace a ČOV pro veřejnou potřebu a zlepšení estetického vzhledu veřejných prostranství v MAS.

Typové aktivity: výstavba a úprava parkovacích ploch, parků, klidových zón, náměstí, návší, oprava a výstavba místních komunikací, chodníků, mostů, lávek, dopravních zastávek, nádraží, veřejného osvětlení, odvodnění ploch, dopravní značení, kanalizace, vodovodní síť, rekonstrukce septiků, ČOV pro veřejnou potřebu, dendrologické a jiné průzkumy a studie, územní plány aj.

Zahrnuto ve Fiche č. 1 Obnova a rozvoj kvality života na venkově

- ▶ hlavní opatření PRV III.2.1.1 Obnova a rozvoj vesnic (nezakládá veřejnou podporu)

2. OBČANSKÁ VYBAVENOST A SLUŽBY NA VENKOVĚ

Cíle: Vytvoření podmínek vedoucích k nárůstu kvality života na venkově, ke zvyšování atraktivity území pro bydlení, podnikání a cestovní ruch, a to např. pomocí zvýšení míry využití objektů občanské vybavenosti, snížení % nevyužívaných prostor a budov, zlepšení technického stavu objektů a prostor nezbytných pro rozvoj občanské vybavenosti, podpora kulturních, zájmových, vzdělávacích a sportovních organizací, spolků a církví, snížení počtu osob závislých na sociálních dávkách pomocí rozvoje lidských zdrojů.

Typové aktivity: podpora spolků, NNO, rozvoj sportovních a volnočasových aktivit, kulturních akcí místního charakteru, budování občanské vybavenosti – opravy, rekonstrukce a vybavení místních budov a objektů, dětská a sportovní hřiště, sociální služby, zdravotnictví, podpora ze společnosti vyloučených či jinak problémových osob pomocí vzdělávacích projektů a vzdělávacích center.

Zahrnuto ve Fiche č. 2 Občanská vybavenost a služby na území MAS Sokolovsko

- ▶ hlavní opatření PRV III.2.1.2 Občanské vybavení a služby, vedlejší opatření III.3.1 Vzdělávání a informace (nezakládá veřejnou podporu)

3. KULTURNÍ DĚDICTVÍ A TRADICE

Cíle: Péče o veškeré typy památek, zajímavá, jedinečná místa. Snahou je zastavit devastaci kulturního dědictví, zvýšit počet zrevitalizovaných památek MAS, projekty budování, obnovy a využití objektů kulturního dědictví pro nekomerční aktivity. Podpora zpřístupnění zajímavých míst na území MAS pomocí budování pěších a lyžařských tras a hippostezek.

Typové aktivity: obnova a údržba kulturního dědictví na území MAS Sokolovsko, programy obnovy a využití památek historických, církevních, technických a lidové architektury, oprava a výstavba památníků a replik památek, výstavy a muzea, tvorba pěších, lyžařských tras, hippostezek vč. směrových tabulí, značek, odpočinkových míst a související doprovodné zeleně aj.

Zahrnuto ve Fiche č. 3 Kulturní dědictví a tradice našeho venkova

- ▶ hlavní opatření PRV III.2.2 Ochrana a rozvoj kulturního dědictví venkova, vedlejší opatření III.1.3 Podpora cestovního ruchu (nezakládá veřejnou podporu)

4. CESTOVNÍ RUCH

Cíle: zvýšit počet turistů a jejich spokojenost, podpořit prodloužení délky jejich pobytu na území MAS, zlepšit image regionu Sokolovsko, zkvalitnit a rozšířit nabídku základní infrastruktury a doplňkové infrastruktury pro CR.

Typové aktivity: ubytovací a stravovací služby vč. doprovodné infrastruktury – tj. půjčovny sportovního vybavení, objekty a plochy pro sportovně rekreační využití

Zahrnuto ve Fiche č. 4 Rozvoj infrastruktury cestovního ruchu zakládá veřejnou podporu

- ▶ hlavní opatření PRV III.1.3 Rozvoj infrastruktury cestovního ruchu (zakládá veřejnou podporu)

5. PODNIKÁNÍ; ŽIVOTNÍ PROSTŘEDÍ

Cíle: a) podpořit růst zaměstnanosti a rozvoj podnikatelských aktivit na území MAS Sokolovsko; b) podpořit ozdravení životního prostředí na Sokolovsku prostřednictvím zavádění zařízení využívajících obnovitelné zdroje energie

Zahrnuto ve Fiche č. 5 Rozvoj podnikání; zavádění využívání OZE na území MAS

- ▶ hlavní opatření PRV III.1.2 Podpora zakládání podniků a jejich rozvoje (zakládá veřejnou podporu)

Pro **zajištění reálného harmonogramu plnění jednotlivých cílů** MAS je nutné vždy brát v potaz správné časové rozvržení plnění jednotlivých cílů, a to zejména s ohledem na návaznost jednotlivých opatření. Jako příklad lze uvést např. návaznost Fiche č. 3 a 4, přičemž je pochopitelné, že je vhodné nejprve realizovat projekty obnovy kulturního dědictví (tj. Fiche č. 3), a poté k těmto objektům vést naučné, turistické či lyžařské trasy, a podél nich např. budovat ubytovací a stravovací zařízení či půjčovny sportovního vybavení (tj. Fiche č. 4). Obdobné návaznosti lze sledovat také např. mezi aktivitami Fiche č. 1 a 2.

6.2 Způsob dosahování cílů a priorit

Naplnění cílů a priorit SPL MAS Sokolovsko je metodicky obdobné s naplňováním vize a priorit Integrované strategie rozvoje MAS Sokolovsko. Cíle budou naplňovány realizací:

- ▶ **individuálních projektů místních subjektů** podporovaných v rámci vyhlašování výzev dle pravidel Programu rozvoje venkova. Stěžejní úlohu v uskutečňování těchto projektů bude hrát MAS Sokolovsko, která bude celý proces inicializovat a koordinovat. Monitoring a vnitřní evaluace jsou nastaveny tak, aby byl pokrok v naplňování strategie průběžně sledován.
- ▶ **vlastních projektů**, a to především v oblasti vzdělávání, posilování místních kapacit. Součástí těchto projektů budou i projekty spolupráce, např. s MAS Český les, MAS Vladař. Do budoucna se připravuje i partnerství na mezinárodní úrovni – především s MAS ze sousedního Německa. Tato fáze je zatím ve stádiu vytipování možností a hledání vhodných partnerů.

Tímto způsobem by mělo být zajištěno maximální využití vnitřních zdrojů MAS Sokolovsko. Smyslem fungování metody Leader na území naší MAS spatřujeme především v aktivizaci a vzdělávání místních subjektů tak, aby po skončení stávajícího programového období, tj. v r. 2013, byly soběstační, samostatní a konkurenceschopní. Stanou se tak do budoucna stabilní základnou dalšího rozvoje.

Pro zajištění maximálního úspěchu MAS plánuje realizovat **školení** pro potenciální a poté také pro úspěšné žadatele s cílem přispět ke kvalitě předkládaných projektů (počet školení bude určen dodatečně dle zájmu a potřeb) – více viz kap. 10.1 SPL.

Pracovníci MAS budou kromě vzdělávání poskytovat pravidelnou **asistenci**. Jsou připraveni během realizace projektů uskutečňovat pravidelný **monitoring, kontrolu** plnění obsahu projektů, dodržování struktury a výše nákladů, plnění udržitelnosti výsledků projektů apod. Dále budou provádět **vyhodnocování** celého programu od okamžiku sběru projektů po jejich realizaci a udržitelnost vč. fungování nastavených procesů a metod. Výsledky budou využity pro případnou aktualizaci SPL.

Dopady a přínosy SPL budou odvislé od dopadů a přínosů individuálních projektů uskutečněných v rámci SPL. Zajištěním a sledováním udržitelnosti a pozitivních dopadů těchto projektů na území MAS bude zajištěna i přínosnost SPL v dlouhodobé perspektivě. Zajištěna bude nastavenými podmínkami jednotlivých fichí, dále pečlivým výběrem projektů a jejich monitoringem, který bude prováděn i po skončení financování projektu. Přínosy SPL budou jak materiálního typu, tak v podobě lepšího životního prostředí, vyšší vzdělanosti obyvatel, navázané spolupráci a partnerství a především ve vyšší kvalitě života občanů MAS Sokolovsko.

Časově je ISR MAS Sokolovsko, potažmo SPL, definován do roku 2013, obsah je pravidelně aktualizován. Lze však předpokládat, že navázaná partnerství a aktivity potrvají i v letech následujících.

Obecně je **udržitelný rozvoj** definován jako „zlepšování životní úrovně a blahobytu lidí při zachování přírodních hodnot a biologické rozmanitosti pro současné a příští generace“. Pro potřeby naší MAS lze tuto definici rozpracovat takto: „**zlepšování kvality života lidí na území MAS Sokolovsko při zlepšování příp. zachování kvality životního prostředí pro současné i příští generace**“. S touto definicí je předkládaný SPL plně v souladu. Žádný z podpořených projektů nebude svým charakterem působit proti udržitelnému rozvoji. Udržitelnost vychází z těchto 3 základních premis:

- ▶ **sociální udržitelnost** (Fiche č. 1, 2 a 3)
- ▶ účinná ochrana **životního prostředí** a šetrné využívání přírodních zdrojů (Fiche č. 1, 3, 5)
- ▶ **udržení** vysoké a stabilní úrovně **ekonomického růstu a zaměstnanosti** (Fiche č. 4, 5)

6.3 Zapojení inovačních prvků

MAS Sokolovsko za dobu svého působení pečlivě zformulovala své cíle, jež jsou založeny především na vnitřním potenciálu území a nyní hledá možné cesty, jak tyto vnitřní kapacity využít ve prospěch dalšího rozvoje území MAS. Snahou je zapojovat do projektů inovativní prvky, nové technologie a propojovat dosud izolovaná řešení problémů.

Další změna oproti dosavadní praxi řešení místních problémů spočívá již v samotném principu metody LEADER, která vyžaduje **spolupráci tří sektorů**: samosprávy, podnikatelů a neziskové sféry na rozhodování o cílech a strategiích realizovaných na svém území. Prvním výsledkem tohoto úsilí byla tvorba základního dokumentu MAS, tj. Integrované strategie rozvoje MAS Sokolovsko, ze které vychází i tento strategický plán. Spolupráci těchto 3 sektorů současně dochází k posílení jejich sounáležitosti k danému území.

V rámci předkládaného SPL můžeme hovořit o **nové metodě** kombinující využití lidských a finančních zdrojů daného území podporující efektivnější využití stávajícího potenciálu. Je to dáno samotnou metodou Leader, kde místní lidé sami rozhodují o tom, kam investují jaké prostředky, protože sami nejlépe vědí, kde je to potřeba. Tímto se zefektivňuje využití místního potenciálu. V loňském roce MAS Sokolovsko přišla s naprosto inovativním nápadem, a to vytvoření, vyhlášení, realizace a kontrola **vlastního dotačního titulu pod názvem MAS Sokolovsko 2007**. Prostředky, které byly mezi vítězné projekty rozděleny, byly tvořeny příspěvky členů MAS.

Inovační povaha SPL je dále dána:

- ▶ **novými způsoby řízení** projektů vyplývajících z realizačních principů strategie MAS
- ▶ zapojením všech komunit do plánování a realizace včetně místního obyvatelstva
- ▶ rozsahem, který představuje významný příspěvek k aktivizaci místního potenciálu
- ▶ šířkou kolektivního záběru, který sjednocuje individuální aktivity v intencích zvoleného tématu

Strategický plán Leader MAS Sokolovsko



Definovaná Fiche SPL svým zaměřením a nastavením výběrových kritérií podporují **uvedení na trh nových výrobků a služeb** specifických pro území MAS. Podporuje také **vznik a rozvoj nových podnikatelských subjektů**. O snaze inovovat metodu Leader a přizpůsobit ji podmínkám panujícím na území MAS Sokolovsko svědčí veškeré dosud uskutečněné aktivity MAS a také obsah nadefinovaných Fiche MAS.

Již ze samotného nastavení fichí je patrné, že MAS bude podporovat komunitní plánování a činnost prostřednictvím realizace individuálních projektů. Do rozhodovacích procesů budou zapojeny osoby ze sektoru veřejného i soukromého. Zapojení obyvatel do plánování vč. využívání inovativního přístupu k realizaci projektů je dokonce součástí preferenčních kritérií, jež budou u jednotlivých projektů sledována. Tím dojde nejen k **netradičnímu zapojení** obyvatel MAS do vývoje území, ale také na ně bude přenesena spoluodpovědnost za budoucnost MAS.

Příkladem **využití místního potenciálu inovativním způsobem** je např. realizace projektů, jež budou výstupem předběžných studií proveditelnosti, které MAS a její členové v r. 2008 zpracovávají. Lze uvést např. studii zabývající se využitím fenoménu zaniklých obcí na Sokolovsku (využití v CR, ve vzdělávání místních občanů o historii, ve vytváření pocitu místní sounáležitosti apod.). Dalším příkladem je studie Sokolovsko - Zelený region. Projekty, které by na tuto studii měly navázat, budou naprostým prototypem, neboť budou směřovat do 100% změny vnímání image Sokolovska – tj. ze špinavého průmyslového regionu na zelený region.

Dalším příkladem inovativního využívání místního potenciálu jsou plánované projekty **vzdělávání zaměřené na potřeby území MAS**. MAS Sokolovsko plánuje vzdělávání svých pracovníků, dále vzdělávání potenciálních předkladatelů projektů a především pak vzdělávání obyvatel MAS s cílem zvýšit jejich uplatnitelnost na trhu práce. Nabídka vzdělávacích programů bude vycházet z potřeb místních obyvatel a podnikatelů.

S ohledem na fakt, že MAS Sokolovsko, ačkoli je jedna z nejmladších na území ČR, loni úspěšně realizovala Leader ČR a také vlastní Leader Sokolovsko 2007, jedná se o MAS, která má jak dostatek zkušeností, tak vytvořené vlastní zázemí. Toto jsou 2 základní podmínky pro zajištění udržení inovací a inovačních postupů na území MAS. Úroveň jejich **udržení, přínosů a účinků** bude monitorována místní akční skupinou při realizaci projektů naplňujících cíle tohoto SPL. Udržitelnost bude v období 2007 až 2013 zajištěna např. díky řadě vzdělávacích projektů, které jsou pro území MAS plánovány, či pomocí vytvořených vhodných podmínek pro stabilní fungování podniků v dalším období.

6.4 Finanční plán

MAS Sokolovsko si v rámci svého SPL určila alokaci na jednotlivé Fiche a výzvy vyhlašované v období 2009 – 2013. Dle podmínek PRV je **min. 80 % prostředků určeno na realizaci jednotlivých Fiche a max. 20 % tvoří náklady MAS** spojené s administrací a realizací SPL. Konečné stanovení nákladů bylo schváleno správní radou MAS a je výsledkem konsensu členů MAS Sokolovsko.

Pro potřeby tohoto SPL je **výše nákladů Fiche v jednotlivých letech rovnoměrná**. Následuje **stručný přehled** finančního plánu MAS Sokolovsko v rámci IV. osy Leader PRV:

Tab. č. 7: Rozdělení finančních prostředků do let 2009 až 2013 (v %)

Rok	2009	2010	2011	2012	2013	Celkem
% z přidělené částky	20	20	20	20	20	100

Pro každý sledovaný rok se plánují **2 výzvy**. Frekvence výzev bude v souladu s registrací na RO SZIF probíhat vždy na jaře a na podzim, což žadatelům umožní realizovat své projekty mimo zimní období. Tím bude odstraněno riziko nerealizace některých projektů z důvodu nepříznivého počasí.

Rozdělení prostředků mezi jednotlivá Fiche bylo stanoveno s ohledem na zaměření plánovaných záměrů sesbíraných v rámci tvorby a aktualizace ISR MAS Sokolovsko – kap. Seznam projektů a během workshopů realizovaných za účelem zpracování tohoto SPL. Největší množství projektů je plánováno do aktivit podporovaných ve Fiche č. 1, poté ve Fiche č. 2 a 3. Toto je také v souladu

s přesvědčením, že místní ekonomika může fungovat pouze za předpokladu, že bude vybudována dostatečná dopravní a technická infrastruktura, která umožní bezproblémové podnikání stávajících společností a které především přispěje k tvorbě nových podnikatelských záměrů. Pro Fiche č. 4. a 5 je v době zpracování tohoto SPL menší množství projektů s nižšími náklady.

Pro první roky se předpokládají spíše investice do modernizace, rekonstrukce a investic. V dalších obdobích pak např. do marketingu či spolupráce (vč. mezinárodní). Zde je prozatím připraveno nejméně projektů.

Tab. č. 8: Rozdělení finančních prostředků mezi jednotlivá Fiche (v %)

Fiche SPL	% z přidělené částky
1. Obnova a rozvoj kvality života na venkově	30
2. Občanská vybavenost a služby na území MAS Sokolovsko	26
3. Kulturní dědictví a tradice našeho venkova	24
4. Rozvoj infrastruktury cestovního ruchu	10
5. Rozvoj podnikání; zavádění využívání OZE na území MAS	10
Celkem	100

6.5 Integrovaná strategie území



ISR vymezuje strategické prioritní oblasti MAS, které obecně vytyčují směr rozvoje území. Prostřednictvím dalších, hierarchicky podřízených dokumentů, jako je SPL a další dílčí strategie (např. strategie podpory občanských aktivit – měkké projekty, strategie regionálního a mezinárodního partnerství, či projekty velkého rozsahu – s ohledem na výši nákladů nevhodné pro PRV) budou implementovány 4 prioritní osy MAS.

SPL MAS Sokolovsko se plně opírá o svou Integrovanou rozvojovou strategii (ISR), konkrétně o její analytickou a strategickou část. SPL, přejímá značnou část jejích priorit a opatření. Stejně jako ISR vychází SPL ze specifických potřeb území MAS Sokolovsko. ISR je k dispozici ke stažení na internetových stránkách MAS: www.mas-sokolovsko.eu.

ISR byla zpracována na podzim roku 2006 z vlastních prostředků MAS tvořených především členskými příspěvky. Je tvořena především analýzou území, SWOT analýzou, strategickou částí obsahující vizi, priority, opatření a rozbor plánovaných projektů. Přílohy ISR obsahují především informace o uskutečněných workshopech a Seznam projektů sesbíraný mezi všemi členy MAS. Práce na ISR probíhaly za aktivní účasti členů komunitně plánovacího týmu, který se setkával na tzv.

komunitně plánovacích workshopech. Tým byl vybrán a zvolen na principu dobrovolnosti a za dodržení pravidel **rovnocenného zastoupení MAS** (ženy, mladí lidé, veřejný, soukromý a neziskový sektor). V rámci komunitního plánování se zrealizovalo **6 workshopů**, kde se **pomocí facilitačních technik** dospělo k vizi, prioritám a opatřením strategie.

MAS při zpracování ISR přemýšlela o tom, jak **do komunitního plánování zapojit i děti**, které do MAS bez diskuse patří. Byla vybrána věková kategorie kolem 10 let, což je generace, která se za dobu realizace strategie a SPL stane naší budoucností - nastupující mladou generací s domovem na sokolovském venkově. Děti byly zapojeny do fáze tvorby **VIZE** (viz příložený obrázek), kde výtvarně ztvárnily jak si představují svůj domov v době, kdy se přehoupnou přes práh dospělosti. Konkrétně šlo o děti ze 3. ročníku ZŠ ve Svatavě. Text vize byl definován pracovní skupinou v rámci jednoho z workshopů při tvorbě ISR.



Taktéž **PRIORITY** Integrované strategie rozvoje MAS Sokolovsko (viz příložený obrázek vlevo) byly vytvořeny pomocí komunitně plánovacího workshopu a plně vypovídají o potřebách místních obyvatel. Tyto priority jsou dále rozpracovány na jednotlivá opatření. Jejich přehled a podrobný popis je součástí ISR.

Soulad SPL a ISR dokládá následující tabulka. Fiche SPL jsou v souladu s prvními třemi prioritami ISR. Naplňování zbývajících 4. priority bude realizováno prostřednictvím uskutečnění individuálních projektů jednotlivých Fiche SPL a samotnou činností MAS Sokolovsko.

Tab. č. 9: Soulad Fiche SPL s ISR MAS Sokolovsko

Fiche SPL	Odpovídající opatření ISR MAS Sokolovsko
1. Obnova a rozvoj kvality života na venkově	1.2 Rozvoj krajiny a péče o ní ve prospěch životního prostředí a člověka 1.3 Obnova a zkvalitnění dopravní infrastruktury a veřejných prostranství
2. Občanská vybavenost a služby na území MAS Sokolovsko	1.1 Zkvalitnění života na venkově a rozvoj občanské společnosti 3.1 Podpora vzdělávání, výzkumu a šíření informací
3. Kulturní dědictví a tradice našeho venkova	2.2 Obnova památek a charakteristických prvků kulturního dědictví a jejich využití
4. Rozvoj infrastruktury cestovního ruchu	2.1 Podpora cestovního ruchu a rekreace
5. Rozvoj podnikání; zavádění využívání OZE na území MAS	3.2 Podpora zaměstnanosti, malého a středního podnikání 1.2 Rozvoj krajiny a péče o ní ve prospěch životního prostředí a člověka

Předkládaný SPL se orientuje na specifické potřeby regiony a má přímou nebo nepřímou vazbu prakticky ke všem prioritám strategie MAS. Tyto integrují již dříve existující územní strategie na území MAS. Ačkoliv jsou priority v jednotlivých mikroregionálních strategiích formulovány různým způsobem, jejich konkrétní obsah je téměř identický a odráží složitou realitu současného venkova, která má důležité společné styčné body na celém území MAS Sokolovsko.

SPL si klade za cíl navazovat i na jiné strategické dokumenty vytvořené pro potřeby rozvoje území MAS. Příkladem může být např. právě zpracovávaná předběžná studie proveditelnosti s názvem **Integrované řešení zapojení církevních památek do produktu cestovního ruchu**. Tato studie je zpracovávána MAS a její realizace je umožněna díky spolufinancování Karlovarským krajem.

Problematickou zaniklých obcí na území MAS se aktivně zabývá předběžná studie proveditelnosti plánovaného integrovaného projektu **Využití fenoménu zaniklých obcí Slavkovského lesa pro rozvoj CR**. Tato studie se momentálně zpracovává a její závěry se bezpochyby promítnou do projektů MAS v budoucích letech.

Řada studií a programů rozvoje byla zpracována také jednotlivými členskými obcemi a mikroregiony. Jmenujme např. **PSP Sokolovsko - Zelený region** věnující se obnově životního prostředí a rozvoje obnovitelných zdrojů na Sokolovsku. Dále např. **PSP Integrované sběrné dvory**, které řeší problematiku odpadového hospodářství na území Mikroregionu Sokolov – východ.

6.6 Monitoring naplňování cílů SPL

MAS Sokolovsko si pro období let 2009 a 2010 stanovila 5 monitorovacích indikátorů, jejich obsah a plánovaný cílový stav odpovídá % rozdělení finančních prostředků mezi jednotlivá Fiche SPL. Časový plán a způsob sledování indikátorů je popsán v kap. 10.6 SPL.

Tab. č. 10: Monitorovací indikátory SPL a jejich plánovaný cílový stav

Monitorovací indikátor SPL	Plánovaný cílový stav k 31. 12. 2010	Plánovaný cílový stav k 31. 12. 2013
1. Počet realizovaných projektů v oblasti základní dopravní a technické infrastruktury vč. vodohospodářské	2	6
2. Počet projektů plně/částečně zaměřených na zlepšení vzhledu obcí	2	6
3. Počet nově vzniklých/aktualizovaných územních plánů obcí	0	1
4. Počet nových/zrekonstruovaných budov/ploch sloužících pro zajištění občanské vybavenosti	2	6
5. Počet zrekonstruovaných/nově zřízených vzdělávacích center a/nebo počet uskutečněných vzdělávacích projektů	1	4
6. Počet obnovených či zhodnocených památkových objektů, ploch, území	3	15
7. Počet studií, průzkumů a analýz obnovy či využití, regenerace kulturního dědictví venkova	1	2
8. Počet km vytvořených pěších/lyžařských tras či hippostezek	3	10
9. Počet nových či obnovených expozic a muzeí	0	1
10. Počet nových/zrekonstruovaných ubytovacích/stravovacích zařízení sloužících v CR	0	1
11. Počet nových/zrekonstruovaných/dovybavených půjčoven sportovního vybavení	1	3
12. Počet nových/zrekonstruovaných objektů a ploch sloužících pro sportovní rekreační využití	1	2
13. Počet nově vytvořených pracovních míst nebo zachovaných míst obsazených ženami/lidmi do 30 let	1	10
14. Počet nových ekonomických subjektů	0	1
15. Počet nových či zmodernizovaných zařízení zaměřených na využívání obnovitelných zdrojů energie (OZE)	0	1

7 Partnerství MAS

7.1 Historie MAS

Historie vzájemné spolupráce

Datum založení MAS Sokolovsko o.p.s. – Zakládací smlouva „MAS Sokolovsko o.p.s.“ byla podepsána dne 21. 7. 2006. **Zápis společnosti do OR proběhl dne 14. 9. 2006.**

Místní akční skupina Sokolovsko **patří bezpochyby k nejmladším na území celé České republiky**, přesto získala značné zkušenosti jak z programů realizovaných metodou Leader, tak z „klasických“ dotačních titulů. Od začátku svého působení plně respektuje podmínky práce metodou Leader.

První hlasy volající po tvorbě vlastní MAS se objevily v lednu roku 2006. Prvotní impulsy pro zformování o.p.s. přišly zejména ze svazku Mikroregion Sokolov – východ. Vyvinul snahy o spojení a spolupráci obcí, sesbíral kontakty na osoby činné v neziskové a podnikatelské sféře. K založení MAS došlo na jaře roku 2006 a v červenci téhož roku byla podepsána zakládací smlouva obecně prospěšné společnosti „MAS Sokolovsko o. p. s.“. O partnerství projevily zájem nejen obce, ale i subjekty zabývající se volnočasovými aktivitami, občanská sdružení či subjekty z oblasti podnikání. MAS byla založena za **účelem poskytování obecně prospěšných služeb**, jejichž cílem je rozvoj regionu Sokolovsko s **hlavním zaměřením na venkov**.

Krátce po založení obecně prospěšné společnosti MAS Sokolovsko následovalo **rozhodnutí vypracovat integrovanou rozvojovou strategii**. Z vlastních prostředků, tvořených především členskými příspěvky zakladatelů MAS, jsme se pustili do tvorby integrované strategie rozvoje. Strategie se v žádném případě nepsala „od stolu“. Bylo hojně využito animačních aktivit, tj. komunitní plánování formou workshopů, dotazníkové šetření, informování občanů o existenci a činnosti MAS.

V červenci 2007 již členové nepředpokládali, že dojde k vyhlášení dlouho slibované výzvy do Leaderu ČR, a proto se rozhodli vytvořit **vlastní dotační program, tzv. Leader Sokolovsko 2007**. Z tohoto titulu bylo podpořeno 8 ze 13 zaregistrovaných projektů. Vzhledem k tomu, že brzy nato ministerstvo zemědělství přeci jen vyhlásilo výzvu do **Leaderu ČR 2007**, zapojila se naše MAS i do této aktivity a byla úspěšná. Náš Záměr byl hodnocen mezi prvními pět vyhodnocenými v Leaderu ČR 2007 (konkrétně 4. místo). Závěr roku 2007 byl proto náročný, neboť probíhala administrace, realizace a vyhodnocení projektů z obou výše uvedených dotačních titulů (více viz 8.1 SPL).

Propojení veřejného a soukromého sektoru v historii MAS a jeho rozšíření

Výsledkem aktivní komunikace a propagace MAS bylo **vytvoření stabilní členské základny** v zastoupení všech komunit. V průběhu let 2007a 2008 se k MAS Sokolovsko **připojili další členové a partneři**. Jednalo se o obec Kaceřov a Krásno, společnosti: STASIS – ZBA, a.s. a AT Konzult, s.r.o., dále o NNO: Nadace Renesance 21, Klub českých turistů, odbor Krušné hory a Tradiční řemesla Bernard, o.s., DROSERA, Sdružení ochrany přírody a krajiny, Spolek pro obnovu venkova Karlovarského kraje. Poprvé se mezi partnery MAS začlenili i **dobrovolníci z řad občanů**: MVDr. Jan Kubát a Tomáš Fara zastupující podnikatelskou sféru, dále Lenka Skalická, Magdalena Scholzová, Hana Bašková, Ester Krásová a Jiří Majkov Dr. IC.D. (zastupující Římskokatolickou církev) za sociální a kulturní sféru. **Přehled o aktuálních členech/partnerech MAS, členech všech orgánů MAS vč. jejich identifikace je součástí povinné přílohy SPL.**

Praxe ukazuje, že nejúčinnějším nábojem do řad MAS je aktivní zapojení lidí do procesu plánování a realizace strategie a záměrů MAS. Toto se většinou realizuje prostřednictvím šíření informací od zapálených aktérů místního rozvoje, a to osobním kontaktem s potenciálními partnery.

Snahy o sdružování a informování ze strany aktérů MAS měly především tuto podobu:

- ▶ databáze podnikatelů (zemědělců) a NNO na území MAS včetně kontaktů, zejména e-mailů
- ▶ e-mailový informační leták, který byl opakovaně rozeslán na všechny subjekty v databázi
- ▶ doporučené aktivní osoby z neziskové a podnikatelské sféry byly telefonicky kontaktovány a bylo jim vysvětleno a nabídnuto působení v MAS

- ▶ telefonicky byli zkontaktováni zástupci obcí, aby navrhli za své obce zástupce do pracovního týmu
- ▶ pro obce byl zhotoven a e-mailem zaslán propagační leták, který byl určen na vývěsní tabule OÚ pro informování obyvatelstva a také text, který obce mohly použít ve svém rozhlasu

Z výše uvedeného postupu vyplývá i způsob delegování zástupců různých skupin do MAS. Byli buď doporučení počátečními aktéry místního rozvoje, nebo se sami aktivně zapojili reakcí na oslovení e-mailem či telefonem. Obce samy rozhodovaly o svém zástupci do pracovní skupiny MAS.

7.2 Zapojení partnerů do přípravy SPL

Úloha a odpovědnost jednotlivých subjektů při zpracování SPL

V průběhu roku 2008 členové programového výboru pracovali ve spolupráci s manažerem MAS a pracovníky sekretariátu na základním obsahu Strategického plánu Leader. Do tohoto dokumentu byly zapracovány výsledky z letošních **komunitních workshopů**, tj. především analýza území a SWOT analýza a výsledky diskuse nad Fiche naší MAS. Všechny workshopy se tradičně účastnili zástupci ze všech 3 sektorů – veřejného, neziskového i podnikatelského.

Po nadefinování obsahu a názvu základních 5 Fiche MAS Sokolovsko členové programového výboru navrhli doplňující nepovinná preferenční kritéria, která si každá MAS stanovuje sama. Kritéria i bodovací systém všech Fiche MAS bude taktéž podrobně projednán na letošním 3. workshopu MAS.

Členi a partneři MAS se do přípravy SPL zapojili kromě účasti na workshopech také prostřednictvím svého **členství v orgánech MAS** (např. příprava obsahu SPL a návrh Fichí programovým výborem, oponentura a připomínkování obsahu správní a dozorčí radou, dále např. správní rada schválila závěrečné znění SPL apod.).

Dále je nutno poznamenat, že mezi subjekty působící při tvorbě SPL patří také manažer MAS, jakožto hlavní koordinátor a organizátor veškerých aktivit spojených s SPL a přípravou doprovodné dokumentace (povinné a nepovinné přílohy). Neopomenutelnou úlohu měli také pracovníci sekretariátu MAS, kteří se podíleli na písemné a grafické formě SPL.

Účast jednotlivých partnerů na projednávání SPL

Na projednávání obsahu ISR i SPL se kromě zástupců veřejné a neziskové sféry, zemědělců a podnikatelů, kteří jsou již členy či dobrovolníky MAS, podíleli také někteří **zemědělci (OSVČ)** působící na území MAS, o kterých se předpokládá, že se zapojí do budoucích aktivit MAS. Stručně jmenujme např. pány Kofroně, Černohorského, Buriánka či Hartla. Ti poskytli **individuální konzultace** k analytické i návrhové části SPL. Aktivně se zapojili také např. **návrhem možných podnikatelských/zemědělských projektů**, které by mohly být v budoucnu realizovány.

SPL byl **projednáván** především **prostřednictvím pracovních workshopů** se zástupci všech 3 sektorů – veřejné správy, podnikatelů a NNO. Pro potřeby zpracování ISR bylo realizováno 6 společných komunitně plánovacích workshopů, pro potřeby zpracování SPL se uskutečnily další 3 workshopy (v průběhu r. 2008).

V rámci workshopů byly hojně použity různé **facilitační techniky**, např. brainstorming, papírové kolečko, týmová spolupráce, volná diskuse, ale i hlasování apod. Touto prací MAS propojila představy zástupců všech tří sektorů (komunit) v jeden homogenní celek. MAS tak využila vzdělání manažera MAS, který se zúčastnil rozsáhlého školení na facilitaci komunitě-plánovacích workshopů organizovaného Národní observatoří venkova o.p.s.

Předpoklad vývoje spolupráce v dalším období

Vzhledem k tomu, že MAS Sokolovsko má za sebou realizaci řady projektů, vč. projektů z programu Leader ČR a vlastního programu Leader Sokolovsko, lze říci, že naši členové jsou zkušení a aktivní. Přestože se v průběhu administrace projektů občas vyskytly určité napjaté okamžiky (např. při výběru projektů), všechny byly zdárně vyřešeny a jen přispěly k dalšímu posílení partnerství.

Do budoucna očekáváme, že **partnerství bude nadále nabírat na síle** a že do MAS připojí řada nových členů a partnerů. Další rozvoj spolupráce je motivován především nutností využít rozvojové příležitosti, realizovat individuální veřejné i soukromé plány a snahou využít své schopnosti a zkušenosti ve prospěch rozvoje celého regionu.

7.3 Vztah k obyvatelstvu

Zapojení obyvatel do MAS a její činnosti

Účast veřejnosti na tvorbě a definování cílů a strategií MAS Sokolovsko je podporována od samého začátku fungování MAS. Členství i dobrovolné partnerství v MAS Sokolovsko je otevřené jak pro jednotlivce, tak pro zástupce organizací a institucí různého charakteru. Každý subjekt/osoba, která se aktivně zapojuje do vývoje MAS má právo být volena do orgánů MAS. Občané mají možnost podílet se na plánování aktivit a realizaci záměrů MAS např. prostřednictvím předkládání svých projektů, a to např. prostřednictvím zastupitelů svých obcí, či místních neziskových a podnikatelských institucí.

Potřeby místního obyvatelstva

ISR i SPL MAS Sokolovsko jsou založeny na potřebách obyvatel členských obcí MAS, které byly zjišťovány především od představitelů a zástupců jednotlivých členských obcí, dále osobním kontaktem, na veřejných komunitně plánovacích workshopech, či prostřednictvím informací z rozvojových dokumentů jednotlivých obcí. K poznání potřeb obyvatel žijících na území MAS výraznou měrou přispěl i pravidelný sběr plánovaných projektů všech zainteresovaných subjektů veřejného, neziskového i podnikatelského sektoru. Z těchto záměrů má MAS jasné informace nejen o potřebách a prioritách, ale také o finanční náročnosti těchto záměrů. Každý rok dochází k aktualizaci tohoto seznamu projektů a každý druhý k aktualizaci ISR. Toto je realizováno především pomocí workshopů a dotazování, což i do budoucna zajišťuje vysokou znalost potřeb místního obyvatelstva.

Informovanost obyvatelstva o MAS a SPL

Byla realizována řada setkání na jejichž účast byli občané zváni prostřednictvím obecních rozhlasů, letáček na vývěsních tabulích v obcích či osobním kontaktem. Občané žijící na území MAS Sokolovsko doposavad vždy měli, mají a budou mít zajištěn přístup k informacím o činnostech MAS např. prostřednictvím **internetových stránek MAS: www.mas-sokolovsko.eu**. Na těchto stránkách jsou zájemcům k dispozici všechny významné dokumenty MAS, vč. zápisů ze zasedání orgánů MAS.

MAS obyvatelstvo informuje i prostřednictvím **vlastní publikační činnosti**. Vydává např. Občasný zpravodaj, který informuje o činnostech MAS. Šíří také propagační letáky MAS Sokolovsko. Řada informací o MAS se mezi obyvatelstvo šíří **prostřednictvím médií** – příkladem jsou internetové stránky členských obcí, regionální deníky apod. Pracovníci MAS se dále snaží informovat o MAS a obsahu SPL **osobní prezentací**, např. na otevřených jednáních zastupitelstev obcí. Přípravuje se **vydávání vlastivědného občasníku**, který iniciují přátelé místních tradic a historie z řad laické i odborné veřejnosti.

7.4 Otevřenost MAS

Možnost vstupu do MAS

MAS je otevřené sdružení, do kterého se mohou zapojit všichni aktivní lidé, kteří souhlasí s cíli organizace. Většinou **k rozšiřování počtu partnerů** dochází díky práci členů pracovní skupiny, kteří šíří povědomí o MAS a Leaderu ve svém okolí. Také zástupci obcí oslovují a aktivují společnosti a NNO na svém území. Pokud jakýkoli aktivní subjekt/osoba z různých důvodů nechce být přímo členem MAS, může se stát pouze partnerem bez statutu členství – jako **partner dobrovolník** (na základě partnerské smlouvy nezakládající členství, ale pouze partnerství v MAS). Tímto způsobem MAS umožňuje komukoliv, kdo má zájem (z území MAS), podílet se na tvorbě záměrů a strategie.

Snahou MAS je zprostředkovat přístup k finanční podpoře zejména subjektům, pro které jsou běžné dotační tituly nedostupné (z důvodu velikosti obce, typu žadatele apod.). MAS Sokolovsko doufá, že se díky zapojení MAS do Programu rozvoje venkova ČR zaktivují další jednotlivci pro práci v rámci MAS. Jakákoliv podpora je vítána.

Členství/partnerství v MAS dle typu subjektu

Členem organizace se může stát občan po dovršení věku 18 let nebo fyzická nebo právnická osoba, která má trvalý pobyt nebo sídlo na území MAS Sokolovsko nebo má v tomto území působnost.

Přistoupení k MAS Sokolovsko je možné prostřednictvím podání písemné žádosti na sídle MAS Sokolovsko. Sekretariát ve spolupráci s managemerem poté posoudí přijatelnost daného subjektu dle podmínek Leader. O konečném přijetí či nepřijetí žadatele poté rozhoduje správní rada MAS. Odmítnutí členství musí být do 30 dnů od podání přihlášky zájemci písemně odůvodněno.

Člen má právo: účastnit se jednání, podílet se na činnosti společnosti, volit a být volen do orgánů společnosti. Naproti tomu **má člen minimálně tyto povinnosti:** řídit se stanovami společnosti a dodržovat je, v případě zvolení plnit úkoly dané funkce, platit stanovené členské příspěvky.

Členství v MAS Sokolovsko o. p. s. zaniká: písemným oznámením člena o vystoupení ze společnosti, vyloučením za hrubé porušení stanov, úmrtím člena, zrušením právnické osoby, zánikem společnosti, neuhrazením členského příspěvku do 3 měsíců po stanoveném termínu.

8 Zkušenosti a spolupráce

8.1 Zkušenosti

Účast MAS na programech založených na principech LEADER

MAS Sokolovsko byla založena teprve na jaře roku 2006 na popud aktivních obcí na Sokolovsku. Ovšem **partnerství** neziskových, podnikatelských subjektů a samospráv se v regionu začalo formovat o několik let dříve. Iniciativy typu LEADER tyto principy sjednocují a povyšují na novou kvalitativní úroveň. S ohledem na společné problémy jednotlivých území se začaly formovat mikroregiony, které postupně rozšiřovaly svoje řady a nyní už přichází fáze spojení sousedních mikroregionů. Omezené prostředky a kapacity pro řešení problémů a možnost získat dotační prostředky podnítily úzkou spolupráci mezi podnikatelskými, neziskovými subjekty a zástupci veřejné správy.

Krátce po založení se MAS pokusila o získání **dotace na osvojení schopností** MAS v rámci **podopatření Leader+**, ale v tvrdém boji velké konkurence **neuspěla**. Toto ovšem partnery neodradilo, ba naopak. Rozhodli se investovat nemalé finanční prostředky do zpracování ISR. Strategie byla zpracována na podzim roku 2006 za aktivní účasti zvoleného komunitně plánovacího týmu, který se setkával na tzv. komunitně plánovacích workshopech.

Zkušenosti MAS Sokolovsko lze rozdělit do dvou základních skupin:

- A. zapojení do programů založených na metodě Leader
- B. zapojení do ostatních programů nezávislých na metodě Leader (více viz 9.2 Finanční prostředky)

V době zpracování tohoto SPL má MAS Sokolovsko za sebou úspěšné **zkušenosti se 2 programy založenými na principech Leader.**

A1. Leader Sokolovsko 2007

Protože jsme se v červenci 2007 domnívali, že již nedojde k dlouho posunovanému vyhlášení výzvy do programu Leader ČR, rozhodli jsme se vytvořit a realizovat vlastní dotační titul fungující na principech Leader. Ve druhé polovině roku 2007 MAS úspěšně realizovala **vlastní program Leader Sokolovsko 2007**, který byl financován výhradně ze zdrojů MAS Sokolovsko o.p.s. (mimořádné členské příspěvky). Jeho smyslem bylo vyzkoušení nových forem zlepšování kvality života ve

venkovských oblastech, posilování ekonomického prostředí a zhodnocování přírodního a kulturního dědictví, a tím zlepšování organizačních schopností venkovských subjektů.

MAS zajišťovala kompletní management tohoto dotačního titulu - vyhlášení výzvy, přebírání došlých žádostí, zasedání výborů MAS, odsouhlasení došlých žádostí, výběr úspěšných projektů, sepsání smluv, monitoring realizace projektů, závěrečné vyhodnocení všech projektů, archivace, vyplacení dotací. Projekt byl zahájen výzvou v červenci 2007 a ukončen vyhodnocením a vyplacením dotací úspěšným žadatelům v prosinci 2007. Z tohoto dotačního titulu bylo **podpořeno 8 z 13 žadatelů**, konkrétně šlo o následující žadatele:

1. Obec Mírová – Závlahový systém pro hřiště pro Malou kopanou – dotace 30 000 Kč, vlastní zdroje 47 123,90 Kč = 77 123,90 Kč.
2. Obec Bukovany – Rekonstrukce veřejně přístupného sportoviště Bukovany – dotace 20 000 Kč, vlastní zdroje 39 500 Kč = 59 500 Kč.
3. Městské kulturní středisko v Kynšperku nad Ohří – Turistická současnost a budoucnost Sokolovsko (výstava) – dotace 21 000 Kč, vlastní zdroje 43 534,45 Kč = 64 534,45 Kč.
4. Římskokatolická farnost Loket – Obnova varhan v kostele Nejsvětější Trojice ve Starém Sedle – dotace 60 000 Kč, vlastní zdroje 15 000 Kč = 75 000 Kč.
5. Obec Šabina – Úprava podlahy v hledišti přírodního amfiteátru – Pod Skalou – dotace 36 000 Kč, vlastní zdroje 9 102,19 Kč = 45 102,19 Kč.
6. Tradiční řemesla Bernard o. s. – Výstava Betlémů – dotace 53 000 Kč, vlastní zdroje 39 450 Kč = 92 450 Kč.
7. Město Habartov – Vyhlídka MASák – dotace 20 000 Kč, vlastní zdroje 84 200 Kč = 104 200 Kč
8. Město Kynšperk nad Ohří – III. etapa výstavby naučné stezky v Kynšperku nad Ohří v lokalitě nad rybníkem Sýkorák – dotace 60 000 Kč, vlastní zdroje 40 000 Kč = 100 000 Kč.

Díky zkušenostem z vlastního Leaderu jsme byli schopni a dobře připraveni na možnosti čerpání dalších dotací. Tento tzv. vlastní Leader posloužil tedy především jako průprava na další dotační titul, do kterého se MAS Sokolovsko aktivně zapojila, a to Leader ČR 2007.

A2. Leader ČR 2007

Brzy po vyhlášení vlastního Leaderu MAS Sokolovsko 2007 následovalo vypsání dlouho očekávaného celostátního dotačního programu **Leader ČR 2007**. Tato výzva nás sice překvapila nezvykle krátkou dobou na přípravu žádosti (pouze cca 20 dní), přesto se jí všechny zainteresované osoby zhostily s výborným výsledkem. Ačkoli jsme jedna z nejmladších MAS v České republice, umístili jsme se v této výzvě na vynikající 4. pozici v celorepublikové konkurenci. **Z Karlovarského kraje jsme byli jediným úspěšným žadatelem** v tomto programu. V rámci Leaderu ČR bylo na území MAS Sokolovsko **realizováno 5 projektů**, konkrétně:

1. Obec Josefov – Integrovaný informační systém a sociální zařízení pro pořádání kulturních akcí v obci Josefov – celková dotace 385 762 Kč
2. Obec Šabina – Vybavení přírodního amfiteátru Pod skalou a společenské místnosti obce Šabina – celková dotace 316 300 Kč
3. Město Habartov – Centrum zábavy pro nejmenší „Sluníčko“ – celková dotace 469 512 Kč
4. Ivo Černohorský (zemědělec) – Diverzifikace činností – údržba komunálních komunikací (jedná se o nákup traktoru) – celková dotace 765 000 Kč
5. Mikroregion Sokolov – východ – Párty stan pro pořádání kulturních akcí – dotace 82 972 Kč

Realizace projektů byla zahájena v říjnu 2007. Vyúčtování bylo ukončeno v březnu 2008. Pracovníci MAS i všichni žadatelé projevili svou aktivitu a především schopnost čerpat a ve shodě se všeobecným zájmem venkova užívat dotační prostředky.

K úspěšné realizaci Leaderu ČR bezpochyby také přispěla **dotace Karlovarského kraje** ve výši 200 000 Kč na zajištění provozu, technickou asistenci a na přípravu projektů v rámci principu Leader. Monitorování a evaluace ex-post probíhá v období 2008 až 2012. MAS ve spolupráci se zástupcem ZAPÚ kontroluje jednotlivé podpořené projekty a sleduje udržitelnost výsledků.

MAS Sokolovsko získala během svého působení řadu **zkušeností také s realizací dotačních programů nezaložených na metodě Leader** – viz kap. 9.2 Finanční prostředky MAS.

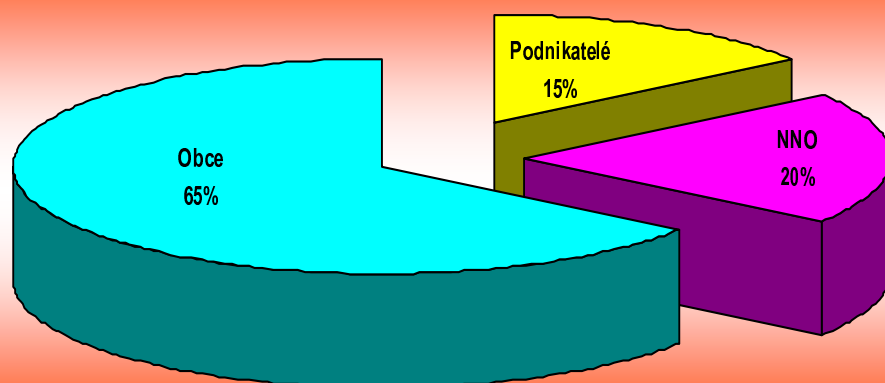
Ex-post hodnocení předchozích strategických plánů MAS

Pro potřeby poučení se z předchozích realizovaných programů založených na metodě Leader, bylo provedeno tzv. **ex post hodnocení**. Jeho výsledky jsou přehledně uspořádány v následující tabulce.

Tab. č. 11: Ex post hodnocení účasti MAS na programech typu Leader

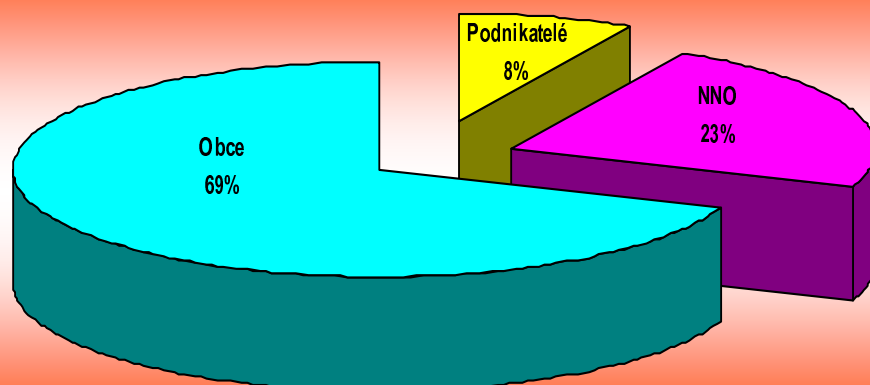
Položka	Leader Sokolovsko 2007	Leader ČR 2007	Metoda Leader celkem
Počet podaných projektů	13	7	20
- z toho podnikatelé	1	2	3
- z toho NNO	3	1	4
- z toho obce a jejich sdružení	9	4	13
Celková požadována dotace (Kč)	765 904	2 253 428	3 019 332
Celkové rozpočtové náklady podaných projektů (Kč)	1 212 398	3 390 536	4 602 934
Celkové prostředky určené k rozdělení (Kč)	300 000,00	2 250 000	2 550 000
Převis poptávky (%)	155 %	0,15 %	18,5 %
Počet schválených a realizovaných projektů	8	5	13
- z toho podnikatelé	0	1	1
- z toho NNO	3	0	3
- z toho obce a jejich sdružení	5	4	9
Celková přidělená dotace (Kč)	300 000	2 019 546	2 319 546
Celkové rozpočtové náklady schválených projektů (Kč)	617 910	3 102 468	3 720 378
Podíl dotace na nákladů realizovaných projektů (%)	49 %	65 %	62 %

Podíl předložených projektů dle typu předkladatele



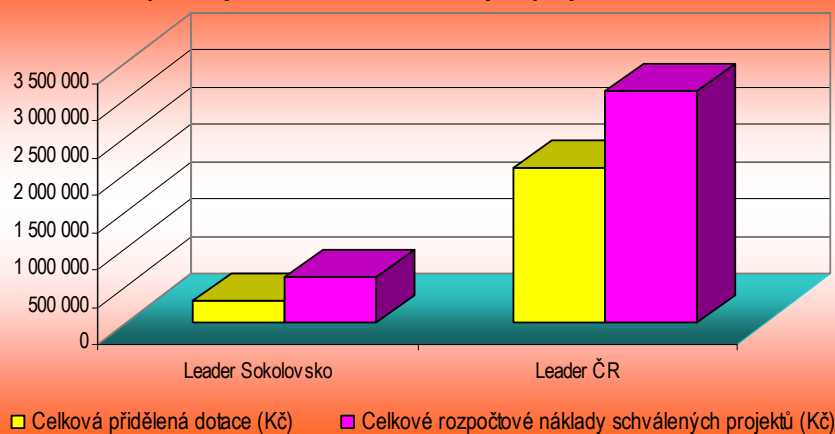
Do výzev na bázi metody Leader se zapojilo více **obcí** a mikroregionů (65 %), než **neziskových organizací** (20 %) a **podnikatelů** (15 %). Tento problém MAS řeší rostoucí mírou informační podpory pracovníkům NNO a podnikatelů.

Podíl realizovaných projektů dle typu předkladatele



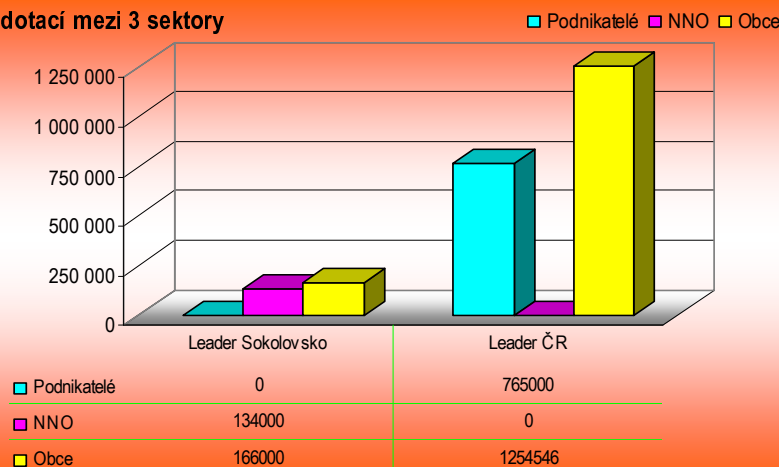
I záměrů určených k financování bylo více z veřejného (69 %) než soukromého sektoru (31 %). Podnikatelé a NNO mají nejvíce **potíže s administrativně náročným zpracováním žádostí a s předfinancováním projektu**.

Výše dotace a rozpočtových nákladů realizovaných projektů



Jak je z grafu patrné, v obou programech činila dotace značný podíl na celkových nákladech realizovaných projektů. V případě programu Leader Sokolovsko činil podíl dotace na nákladech 49 % a v případě Leaderu ČR 2007 dokonce 67 %.

Rozdělení dotací mezi 3 sektory



U obou programů došlo při realizaci schválených projektů k výpadkům některého ze 3 sektorů. V případě Leaderu Sokolovsko nebyl dotací podpořen žádný podnikatelský subjekt, v případě Leaderu ČR 2007 nebyl naopak podpořen žádný projekt neziskové organizace. Je patrné, že v budoucích výzvách musí MAS Sokolovsko věnovat

podstatně větší význam šíření informací o možnostech čerpání dotace mezi podnikatele a zástupce NNO.

8.2 Spolupráce

Projekty národní (meziregionální) spolupráce

Formalizace partnerství a spolupráce je v době zpracování tohoto SPL nejdále s **MAS Český les**, s nímž byla v r. 2008 uzavřena **Smlouva o partnerství a spolupráci** (viz příloha žádosti). Uzavření smlouvy předcházela vzájemná konzultační činnost, která probíhala více jak 1 rok, oficiální kontakty mezi funkcionáři se pak datují od března letošního roku. Na základě tohoto partnerství probíhá v současné době příprava na podání žádosti o dotaci do Programu rozvoje venkova, IV. osy Leader, **opatření IV.2.1 Realizace projektů spolupráce**. V rámci tohoto partnerství je naše MAS tzv. Koordinační MAS. Obsahem projektu bude volba 1 až 2 obcí z každé členské MAS, které na svém území zrealizují pro své MAS pilotní a ukázkové projekty obnovy kulturního dědictví v oblasti vzorové péče o kulturní prvky vesnic v podobě zeleně, historických parků, zahrad a alejí. Samotné realizaci úpravy zeleně bude předcházet zpracování studií obnovy zeleně v těchto obcích. Dále bude zakoupena technika pro údržbu zeleně pro zapojené obce.

MAS Sokolovsko dlouhodobě spolupracuje se zkušenou **MAS Vladař**. Tato spolupráce spočívá např. v realizaci konzultačních schůzek ohledně SPL včetně konkrétních ukázek toho, co všechno se dá s venkovem udělat, pokud je o to zájem ze strany místních partnerů.

Manažer naší MAS Sokolovsko dále zahájil spolupráci s **MAS Vladař, MAS Sdružení Růže a MAS Pobeskydí**. Tato spolupráce spočívala v r. 2008 v absolvování společných školení a konzultací, které realizovali odborní pracovníci všech 3 výše uvedených MAS. Do budoucna se předpokládá další vývoj této spolupráce např. v oblasti rozšiřování metody Leader na regionální a mezinárodní úrovni, v oblasti vzdělávání a podpoře pilotních projektů na společném území spolupracujících MAS.

Projekty mezinárodní (přeshraniční) spolupráce

Vzhledem k umístění MAS Sokolovsko na hranicích se sousedním Německem, plánuje MAS **do budoucna spolupracovat s MAS ze SRN**. Na zasedání programového výboru dokonce byly rozděleny role v oblasti hledání vhodných partnerů pro budoucí spolupráci jak v ČR, tak v **příhraniční oblasti SRN**. Snahou bylo kontaktovat MAS s podobnými problémy a charakteristikami. Také se bere v úvahu poloha partnera - vzdálenost spolupracujících MAS by měla být přijatelná pro obě strany. V současné době probíhá komunikace o spolupráci s představiteli Wirtschaftsfördergesellschaft Ostthüringen mbH Rudolf-Diener-Straße 19, 07545 Gera, kteří mají na starosti MAS v této části Durynska. Zatím však nedošlo k uzavření smlouvy o spolupráci.

Zapojení MAS Sokolovsko do sítě místních partnerství

V rámci vytváření sítě se naše MAS stala **členem Národní sítě rozvoje venkova**. Manažer MAS Sokolovsko Ing. M. Makovička byl zvolen oficiálním náhradníkem Výboru NS MAS ČR s právem zúčastňovat se zasedání výboru a jeho činnosti. Tímto MAS Sokolovsko jasně prokazuje aktivitu i na poli vytváření sítě a spolupráce s ostatními místními akčními skupinami.

MAS se samozřejmě snaží zapojovat i do partnerství místního charakteru, příkladem může být uzavřená **Dohoda o partnerství se Spolkem pro obnovu venkova Karlovarského kraje** (viz příloha žádosti) z června 2008. Cílem této dohody je trvalá spolupráce při přípravě a realizaci projektu „Posílení místní rozvojové kapacity mikroregionů a obcí Karlovarska pro přípravu a realizaci projektů“. Obsah projektu spočívá ve zvyšování informovanosti veřejnosti o možnostech financování místního rozvoje z fondů EU, dále v koordinaci a podpoře zpracování projektů, v soustředění aktivit na podporu dopracování projektů do realizační fáze, v aktivizaci místních komunit apod.

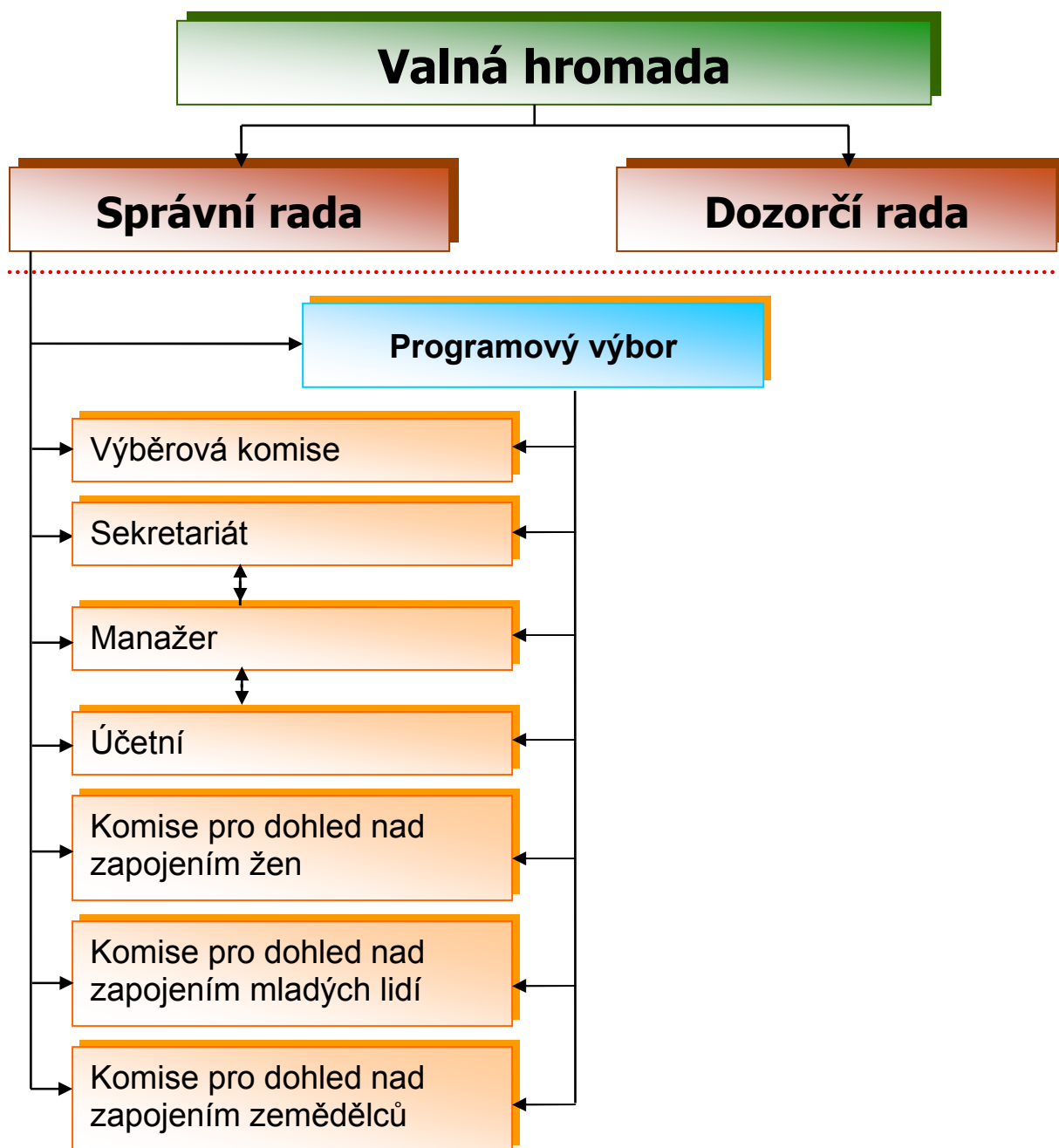
9 Organizace a zdroje MAS

Organizační struktura MAS Sokolovsko je **dvoustupňová**. Ve výše uvedeném organizačním grafu tyto stupně odděluje silná čára. **První stupeň je tvořen orgány obecně prospěšné společnosti**, tj. valnou hromadou, správní a dozorčí radou. Ve **druhém stupni jsou orgány místní akční skupiny**, tedy programový výbor, výběrová komise, manažer, komise pro dohled nad zapojením žen, mladých lidí a zemědělců, účetní a sekretariát. Systém nadřazenosti a podřízenosti jednotlivých orgánů je jasně patrný z následujícího schématu. Nejvyšším orgánem MAS Sokolovsko o. p. s. je valná hromada.

Tato organizační struktura respektuje nepřenosnou pozici správní rady jako statutárního orgánu, který deleguje uvnitř organizace část svých kompetencí v oblasti SPL na programový výbor.

Návrh **složení členů orgánů MAS Sokolovsko** je odvislé především od zastoupení osob z jednotlivých geografických oblastí v orgánech MAS, dále v souladu s věkovou rovnováhou, odbornými znalostmi a schopnostmi, autoritou a kreditem v území (v oblasti podnikání, zaměstnání, veřejně prospěšné činnosti apod.), zájmem a ochotou pracovat ve veřejné funkci, vzdělávat se a především převzít odpovědnost za rozvoj území. Při výběru kandidátů na členství v orgánech se přihlíží k poměrnému zastoupení všech vrstev obyvatelstva, především z řad komunální sféry, podnikatelů, zemědělců a zástupců NO. Vedle toho je též pozornost věnována zastoupení žen a mladých lidí v orgánech MAS.

9.1 Organizační struktura a rozdělení odpovědností



Na následujících stranách je k dispozici **přehled vnitřního členění MAS vč. seznamu členů** těchto orgánů. První sloupec každé tabulky dále poskytuje údaj, zda se jedná o zástupce veřejného (V) nebo soukromého (S) sektoru.

A. Orgány obecně prospěšné společnosti

Valná hromada

Valná hromada je tvořena statutárními zástupci členů společnosti. Konkrétní pravomoci valné hromady jsou součástí Statutu MAS Sokolovsko. Do výlučné pravomoci valné hromady patří:

- ▶ schvalování jednacího řádu valné hromady a schválení programu valné hromady
- ▶ volby a odvolání členů správní rady a dozorčí rady
- ▶ schválení revizní zprávy dozorčí rady
- ▶ rozhodování o výši majetkových vkladů
- ▶ rozhodování o zániku společnosti

Správní rada

Správní rada je statutárním orgánem společnosti. **Funkční období správní rady je tříleté.** Správní radu **jmenuje valná hromada.** Funkci člena správní rady nelze zastávat déle než dvě po sobě jdoucí funkční období. Po šestiletém členství ve správní radě může být stejná osoba opět jejím členem nejdříve po uplynutí jednoho roku. Správní rada rozhoduje ve všech záležitostech, ze kterých plyne odpovědnost společnosti vůči třetím osobám. Výlučné pravomoci správní rady jsou definovány ve Statutu MAS Sokolovsko, jsou to např.:

- ▶ volba a odvolání členů orgánů MAS
- ▶ schválení přijímání nových členů a příp. vyloučení stávajících členů MAS
- ▶ schvalování a aktualizace strategie dalšího rozvoje regionu včetně vize a priorit MAS
- ▶ **schvalování záměrů a žádostí místní akční skupiny**
- ▶ schvalování statutu společnosti, jeho změn a doplňků
- ▶ schvalování osoby vedoucí účetnictví společnosti
- ▶ ukládání úkolů programovému výboru a manažerovi
- ▶ schvalování výběru projektů určených k podpoře
- ▶ schvalování veškeré dokumentace (výzva, příručka pro žadatele, příručka pro příjemce aj.) a pravidel (hodnotící kritéria, bodovací systém aj.) v souvislosti s čerpáním i rozdělováním dotací

Z výše uvedeného je patrné, že **členové správní rady nesou odpovědnost za schválení konečné verze strategie a SPL MAS Sokolovsko.**

Tab. č. 12: Správní rada MAS Sokolovsko – úroveň o. p. s.

Sektor	Jméno a příjmení	Funkce	Zástupce subjektu	Bydliště člena SR
V	Miroslav Bouda	Předseda správní rady	Mikroregion Sokolov - východ	Smetanova 159, 357 61 Březová
V	Ing. Ivan Stefan	Člen správní rady	Mikroregion Sokolov - východ	Zahradní 145, 357 41 Královské Poříčí
V	Mgr. Bohumír Zajíček	Člen správní rady	Svazek obcí Svatavka	Krajková 341, 357 09 Krajková
S	Lenka Sidorjaková	Člen správní rady	Lenka Sidorjaková, FO	Radniční 487, 357 47 Krásno
S	Stanislava Slunčíková	Člen správní rady	Stanislava Slunčíková, FO	ČSO 922, 357 35 Chodov
S	MSc. Magdalena Scholzová	Člen správní rady	MSc. Magdalena Scholzová, FO	Sportovní 555, 357 33 Loket

Dozorčí rada

Dozorčí rada je kontrolním orgánem společnosti. Její členové jsou voleni valnou hromadou. Funkční období členů dozorčí rady je 3leté. Dozorčí rada provádí běžnou revizi hospodaření společnosti a předkládá valné hromadě revizní zprávu. Činnosti a pravomoci tohoto orgánu jsou přesně stanoveny ve Statutu MAS Sokolovsko. Členové dozorčí rady jsou mimo jiné oprávněni:

- ▶ kontrolovat činnost společnosti a jejích orgánů, pracovišť a místní akční skupiny a jejích orgánů
- ▶ připomínkovat návrh rozpočtu společnosti
- ▶ nahlížet do účetních knih a dokladů společnosti a kontrolovat tam obsažené údaje
- ▶ účastnit se jednání správní rady a musí jim být uděleno slovo, pokud o ně požádají

Dozorčí rada je povinna upozornit správní radu na porušení zákonů, ustanovení základací smlouvy nebo statutu, na nevhodné postupy apod.

Tab. č. 13: Dozorčí rada MAS Sokolovsko – úroveň o. p. s.

Sektor	Jméno a příjmení	Funkce	Zástupce subjektu	Bydliště člena DR
V	René Bolvari	Předseda dozorčí rady	město Kynšperk nad Ohří	Zámečnická 464, 357 51 Kynšperk nad Ohří
V	Ingeborg Gburová	Člen dozorčí rady	Mikroregion Sokolov – východ	Krátká 321, 357 46 Staré Sedlo
S	Jan Danko	Člen dozorčí rady	Jan Danko, OSVČ	Lobzy 4, 357 61 Březová

B. Orgány místní akční skupiny

Místní akční skupina

Místní akční skupinu tvoří právnické a fyzické osoby soukromého i veřejného sektoru, které se podílejí na základě partnerské smlouvy na plnění účelů, pro které byla společnost založena. **Partnerská smlouva** (dohoda o spolupráci) s MAS může být dvojího typu:

- ▶ smlouva, která zakládá členství partnera ve společnosti
- ▶ smlouva, která nezakládá členství partnera ve společnosti

Členové MAS musí mít v daném regionu bydliště, sídlo nebo v něm musí působit. Za působnost na území MAS je považována i činnost subjektů jako je např. CHKO, sdružení podnikatelů, Klubu českých turistů, podnikatelských subjektů se širokou působností na území MAS aj. bez ohledu na jejich sídlo. **Poměr členů veřejného sektoru v MAS nesmí překročit 50 % všech členů.** Každá právnická osoba – člen místní akční skupiny je povinen jmenovat svého zástupce, který bude jeho jménem jednat v orgánech společnosti. Fyzická osoba jedná svým jménem automaticky.

Tab. č. 14: Členové a partneři MAS Sokolovsko

Sektor	Název/jméno člena/partnera	Sídlo/adresa trvalého bydliště	IČ/RČ	Zástupce subjektu pro MAS
S	Jan Danko, OSVČ	Lobzy 4, 356 01 Březová	IČ: 540723/0719	Jan Danko
S	František Fara, OSVČ	Chotíkov č.p. 1, 357 51 Kynšperk nad Ohří	IČ: 541213/0185	František Fara
S	Antonín Kolda, OSVČ	Stříbrná 452, 357 21 Stříbrná	IČ: 61764931	Antonín Kolda
S	Vlastimil Kříž, OSVČ	Dolní Nivy 25, 356 01 Sokolov	IČ: 49740245	Vlastimil Kříž
S	Petr Volmut, OSVČ	Dvouletky 21, 357 61 Březová	IČ: 571204/0576	Petr Volmut
S	AGRO & KOMBINÁT Dolní Žandov s. r. o.	Dolní Žandov 218, 350 02 Cheb	IČ: 46882189	Ing. Vladimír Tůma
S	AT Konzult, s. r. o.	Čs. armády 747, 357 09 Habartov	IČ: 26409950	Ing. Hana Hornová
S	Statek Šindelová s. r. o.	Rybnická 482, 362 35 Abertamy	IČ: 62618873	Ing. Petr Zacharda
S	Klub českých turistů, odbor Krušné hory	Husitská 2053/1, 356 01 Sokolov	IČ: 18249531	Ladislav Zoubek
S	Nadace pro obnovu a rozvoj Krušných hor a Poohří Renaissance 21	Hřebený 1, 357 09 Habartov	IČ: 65081013	Bedřich Loos
S	Sdružení podnikatelů Poohří, o.s.	Náměstí Budovatelů 1424, 356 01 Sokolov	IČ: 26626993	Jan Jaša
S	Stasis – ZBA, a. s.	Kounice 838, 357 31 Horní Slavkov	IČ: 26115778	Ing. Zdeněk Pernica
S	Správa pamětihodností s. r. o.	Šachetní 135, 357 41 Královské Poříčí	IČ: 26407493	Miroslav Makovička ml.
S	Tradiční řemesla Bernard, o.s.	Šachetní 135, 357 41 Královské Poříčí	IČ: 27038467	Naděžda Štefková
S	Lenka Skalická	Libnov 85, 357 09 Krajčová	RČ: 875214/2388	Lenka Skalická
S	DROSERA, Sdružení ochrany přírody a krajiny	Bublava 686, 358 01 Kraslice	IČ: 26547368	Bc. Petr Fischer
S	Spolek pro obnovu venkova Karlovarského kraje (SPOV KK)	Nám. Dr. M. Horákové 2, 360 01 Karlovy Vary	IČ: 75062721	JUDr. Radan Večerka
S	MVDr. Jan Kubát	Nám. Přátelství 112, 357 09 Habartov	RČ: 711101/1809	MVDr. Jan Kubát
S	Jiří Majkov Dr. IC.D	Kostelní 13/1, 357 33 Loket	RČ: 630503/2569	Jiří Majkov Dr.IC.D.
S	Tomáš Fara	Chotíkov č.p. 1, 357 51 Kynšperk nad Ohří	dat.nar.: 7.6.1981	Tomáš Fara
S	MSc. Magdalena Scholzová	Sportovní 555, 357 33 Loket	RČ: 796213/2233	MSc. Magdalena Scholzová
V	Mikroregion Sokolov – východ, svazek obcí	Lázeňská 114, 357 41 Královské Poříčí	IČ: 70948755	Ing. Ivan Stefan – předseda svazku
V	Svazek měst a obcí Kraslicka, svazek obcí	Městský úřad, nám. 28. října 1438, 358 20 Kraslice	IČ: 64844056	Lubomír Zach – předseda svazku

V	Mikroregion Pod Chlumem, svazek obcí	Dasnice č.p. 42, 356 01 Sokolov	IČ: 71210482	Marie Zumrová
V	Svazek obcí Svatava	Krajčková 29, 357 08 Krajčková	IČ: 70929351	Mgr. Bohumír Zajíček
V	Habartov, město	nám. Přátelství 112, 357 09 Habartov	IČ: 00259314	Ivo Zemek - starosta
V	Horní Slavkov, město	Poštovní 12, 357 31 Horní Slavkov	IČ 00259322	Mgr. Jana Vildumetzová
V	Kynšperk nad Ohří, město	Jana A. Komenského 221, 357 51 Kynšperk nad Ohří	IČ: 00259454	René Bolvari
V	Kaceřov, obec	Kaceřov 32, 357 51 Kynšperk nad Ohří	IČ: 00259381	Miroslav Püchner
V	Krásno, město	Radniční 1, 357 47 Krásno	IČ: 00573167	Lenka Sidorjaková

Jmenování členů orgánů MAS proběhlo zejména v rámci workshopů, poté co už členové pracovního týmu byli dostatečně zasvěceni do problematiky Leaderu a podmínek formování MAS v ČR. Manažerem MAS byly navrženy aktivní osoby v procesu tvorby strategie a záměru Leader ČR a dále byl otevřen prostor i pro další dobrovolníky, čehož bylo také využito. Ve statutu je zakotvena **3letá obměna kádrů** v rozhodovacím procesu. Členové programového výboru i výběrové komise byli **jmenováni převážně z řad členů komunitně plánovací skupiny**, současně byl ponechán prostor pro **prostý zájem** uchazečů o členství v těchto orgánech. Tento způsob jmenování členů orgánů MAS odpovídá základním požadavkům na jejich výběr, tj.:

1. systém umožňuje jmenovat lidi schopné, odpovědné, informované a aktivní ve spolupráci s MAS
2. daným způsobem lze odměnit práci členů komunitně plánovací skupiny
3. lze takto dodržet nadpoloviční poměr členů orgánů z řad podnikatelů a neziskových organizací
4. prostý zájem zajistil, že při výběru členů orgánů MAS nedošlo žádným způsobem k diskriminaci ať již národností, v rámci pohlaví, zdravotního stavu apod.
5. demokracie – všichni navržení členové měli možnost promyslet si přijetí jmenování do funkce, měli taktéž možnost toto jmenování odmítnout

Programový výbor

Programový výbor je **odborným orgánem MAS a iniciativním orgánem správní rady**. Poměr jeho členů z veřejného sektoru nesmí přesáhnout 50 %. Do působnosti výboru patří zejména:

- ▶ **garance rozvojové strategie za součinnosti manažera**
- ▶ příprava, zpracování a aktualizace rozvojových strategií
- ▶ **návrh zpracování fichí (znění jednotlivých opatření)**
- ▶ návrh hodnotících kritérií pro jednotlivá opatření včetně bodovacího systému
- ▶ schválení výsledků administrativní kontroly a kontroly přijatelnosti
- ▶ návrh short listu (seznamu vybraných projektů k podpoře a náhradních projektů) v souladu s vizí MAS, podmínkami dotačního titulu a s ohledem na vyváženost rozvoje území vycházející z long listu výběrové komise, přičemž se nesmí měnit pořadí projektů dle získaných bodů
- ▶ stanovení množství rozdělených prostředků pro dané kolo výzvy
- ▶ navrhnutí záměrů místní akční skupiny správní radě

Z popisu činností tohoto orgánu je patrné, že se ve své podstatě jedná o orgán, který se podílí na realizaci SPL.

Tab. č. 15: Programový výbor MAS Sokolovsko

Sektor	Jméno a příjmení	Funkce	Zástupce subjektu	Bydliště/kontaktní adresa
S	Bedřich Loos	Předseda programového výboru	Nadace Renesance 21	Hřeбенy 25, 357 09 Josefov
S	MVDr. Jan Kubát	Člen programového výboru	MVDr. Jan Kubát, FO	Nám. Přátelství 112, 357 09 Habartov
S	Jan Jaša	Člen programového výboru	Sdružení Podnikatelů Poohří	Komenského 12, 357 61 Březová
V	Miroslava Holubová	Člen programového výboru	obec Svatava	U přádelny 428, 357 03 Svatava
V	Ing. Vladimír Mikeš	Člen programového výboru	obec Jindřichovice	Jindřichovice 95, 357 05 Jindřichovice

Výběrová komise

Výběrová komise je **výkonným orgánem MAS a poradním orgánem správní rady**. Poměr členů výběrové komise z veřejného sektoru nesmí přesáhnout 50 %. Jednání výběrové komise se mohou zúčastnit odborníci s hlasem poradním. Výběrová komise provádí především tyto činnosti:

- ▶ seznámení se s podklady pro hodnocení žádostí
- ▶ provádí bodování předložených projektů podle schválených kritérií a bodovacího systému
- ▶ sestavuje seznam projektů (long list) v pořadí podle získané bodové hodnoty, a to v rozdělení na projekty podnikatelských subjektů a projekty samosprávy a neziskových subjektů
- ▶ vyznačí projekty, které dosáhly a přesáhly minimální přípustný bodový zisk proto, aby mohly být vybrány k podpoře
- ▶ v případě rovnosti bodů dvou či více projektů se výběrová komise dohodne na konečném pořadí
- ▶ navrhuje kvalitní projekty, které nebyly vybrány v rámci IV. osy Leaderu k jinému způsobu financování

Tab. č. 16: Výběrová komise MAS Sokolovsko

Sektor	Jméno a příjmení	Funkce	Zástupce subjektu	Bydliště/kontaktní adresa
V	Ivo Zemek	Předseda výběrové komise	město Habartov	nám. Přátelství 112, 357 09 Habartov
V	Ingeborg Gburová	Člen výběrové komise	Mikroregion Sokolov - východ	Krátká 321, 357 46 Staré Sedlo
S	Stanislava Slunčíková	Člen výběrové komise	Stanislava Slunčíková, FO	ČSO 922, 357 35 Chodov
S	Jiří Majkov Dr. IC.D	Člen výběrové komise	Jiří Majkov Dr. IC.D, FO	Kostelní 13/1, 357 33 Loket
S	Ladislav Zoubek	Člen výběrové komise	Klub českých turistů	Husitská 2053/1, 355 01 Sokolov

Manažer

Osoba manažera byla navržena správní radou MAS Sokolovsko. Plní věcné úkoly uložené mu usnesením programového výboru, správní rady či valné hromady. Jedná za o.p.s. v běžných záležitostech. Manažer svou práci vykonává na základě pracovněprávního vztahu uzavřeného na dobu neurčitou. Manažer řídí činnost sekretariátu a dle potřeby se zúčastňuje integračních schůzek s ostatními MAS. S ohledem na rozsáhlé zkušenosti manažera MAS je tato osoba považována za hlavního **koordinátora prací na SPL**. Organizuje a facilituje workshopy zaměřené na zpracování SPL.

Manažerem MAS Sokolovsko je **Ing. Miroslav Makovička**, datum narození 26. 5. 1955, bydliště: Těšovice 1, 356 05 Sokolov.

Sekretariát

Sekretariát je **hlavním pracovním orgánem místní akční skupiny**. Činnost sekretariátu řídí manažer MAS Sokolovsko. Úkoly sekretariátu jsou přesně definovány v rámci Statutu MAS Sokolovsko. Členové sekretariátu byli vybráni manažerem místní akční skupiny. Pracují jako zaměstnanci MAS. Sekretariát plní především tyto úkoly:

- ▶ eviduje, archivuje dokumenty MAS a zápisy ze všech jednání MAS, vede administrativu
- ▶ zpracovává znění výzvy včetně veškeré dokumentace pro žadatele a příjemce
- ▶ poskytuje potřebnou pomoc a informace žadatelům
- ▶ vybírá a registruje žádosti od žadatelů včetně vystavení potvrzení o předání žádosti
- ▶ provádí administrativní kontrolu a kontrolu přijatelnosti žádostí
- ▶ zpracovává podklady pro jednání programového výboru a výběrové komise
- ▶ zpracovává zprávu o administrativní kontrole, kontrole přijatelnosti
- ▶ zabezpečuje korespondenci s žadateli jak v případě doporučení, tak i nedoporučení jejich projektu k financování popř. v souvislosti s doplněním či odstraněním nedostatků žádosti
- ▶ vede evidenci o projektech na příslušném softwaru a provádí veškerou předepsanou archivaci
- ▶ shromažďuje monitorovací tabulky a hlášení žadatelů, předává souhrn monitorovacích tabulek a hlášení žadatelů za všechny projekty ZAPÚ

- ▶ spolupracuje při kontrolách s pracovníky ZAPŮ a sleduje průběh věcného a finančního plnění projektů, o výsledku podává hlášení správní radě
- ▶ podává monitorovací zprávu ke schválení valné hromadě
- ▶ **zpracovává žádosti a znění záměrů a strategického plánu místní akční skupiny**
- ▶ navrhuje a realizuje schválené změny v činnosti místní akční skupiny

Tab. č. 17: Sekretariát MAS Sokolovsko

Sektor	Jméno a příjmení	Rodné č./datum narození	Bydliště/kontaktní adresa
S	Bc. Dagmar Hůrková	4. 7. 1973	Spartakiádní 1976, 356 01 Sokolov
S	Jarmila Tůmová	30. 7. 1960	Karla Čapka 108/4, Habartov
S	Naděžda Štefková	14. 11. 1956	Ležnice 808, Horní Slavkov

Účetní

Účetní je povinen v účetnictví společnosti důsledně oddělit náklady a výnosy spojené s doplňkovými činnostmi, náklady a výnosy spojené s obecně prospěšnými službami a náklady a výnosy nepatřící do předchozích skupin a spojené se správou společnosti. **Účetní musí zajistit ověření roční účetní uzávěrky auditorem.** Účetní vypracovává závěrečnou zprávu nejpozději do 31. 3. následujícího roku.

V rámci výběrového řízení na zpracovatele účetnictví MAS bylo mimo jiné přihlédnuto ke zkušenostem, cenové nabídce a sídlu účetní firmy na území MAS Sokolovsko. Osobou vedoucí účetnictví MAS byl určen vítěz výběrového řízení na danou pozici – společnost AT Konzult, s. r. o., Čs. armády 747, 357 09 Habartov, konkrétně Ing. Hana Hornová. Společnost AT Konzult, s. r. o. se později stala **členem MAS.**

Komise pro dohled nad zapojením žen

Tato komise je **výkonným orgánem MAS a poradním orgánem správní rady.** Poměr členů komise z veřejného sektoru nesmí přesáhnout 50 %. Jednání této komise se mohou zúčastnit odborníci či zainteresované osoby z řešených skupin s hlasem poradním. Komise pro dohled nad zapojením žen zajišťuje především tyto činnosti:

- ▶ zpracovává databáze potenciálních členů/partnerů ze skupiny žen a organizací řešících problematiku žen
- ▶ vyhledává a kontaktuje nové potenciální členy/partnery ze skupiny žen a organizací řešících problematiku žen
- ▶ informuje ženy a relevantní organizace o činnosti MAS a možnostech přistoupení
- ▶ informuje ženy o organizacích pomáhajících řešit jejich problémy
- ▶ informuje organizace řešících problémy žen o dotačních titulech vhodných pro danou problematiku
- ▶ dohlíží na strukturu cílů a Fiche MAS s ohledem na potřeby žen
- ▶ analyzuje a zjišťuje problémy žen a navrhuje jejich možná řešení
- ▶ podporuje a realizuje aktivity a projekty, které by byly zajímavé pro ženy s různými problémy, aktivizovaly je ve prospěch rozvoje kvality života na území MAS (vzdělávací aktivity pro ženy na mateřské, mateřská centra, aktivity řešící omezování a diskriminaci žen na pracovištích apod.)

Tab. č. 18: Komise pro dohled nad zapojením žen v MAS

Sektor	Jméno a příjmení	Rodné č./datum narození	Zástupce subjektu	Bydliště/kontaktní adresa
S	Lenka Skalická	875214/2388 – do 30 let	Lenka Skalická	Libnov 85, 357 09 Krajčová
S	Hana Bašková	555516/0028	Tradiční řemesla Bernard ,o.s.	Tyršova 538, 357 51 Kynšperk nad Ohří
S	MSc. Magdalena Scholzová	796213/2233 – do 30 let	MSc. Magdalena Scholzová	Sportovní 555, 357 33 Loket

Komise pro dohled nad zapojením mladých osob

Tato komise je **výkonným orgánem MAS a poradním orgánem správní rady**. Poměr členů komise z veřejného sektoru nesmí přesáhnout 50 %. Jednání této komise se mohou zúčastnit odborníci či zainteresované osoby z řešených skupin s hlasem poradním. Komise pro dohled nad zapojením mladých lidí (tj. do 30 let) zajišťuje především tyto činnosti:

- ▶ zpracovává databáze potenciálních členů/partnerů ze skupiny mladých osob a organizací řešících problematiku dětí, mládeže a mladých osob (do 30 let)
- ▶ vyhledává a kontaktuje nové potenciální členy/partnery ze skupiny mladých osob a organizací řešících problematiku dětí a mládeže
- ▶ informuje osoby do 30 let a relevantní organizace o činnosti MAS a možnostech přistoupení
- ▶ informuje děti, dospívající a mladé osoby o organizacích pomáhajících řešit jejich problémy
- ▶ informuje organizace řešící problémy osob do 30 let o potenciálních dotačních titulech pro danou problematiku
- ▶ dohlíží na strukturu cílů a Fiche MAS s ohledem na potřeby mladých
- ▶ analyzuje a zjišťuje problémy dětí, mládeže a mladých osob, navrhuje jejich možná řešení
- ▶ podporuje a realizuje aktivity a projekty, které by byly zajímavé pro osoby do 30 let s různými problémy, aktivizovaly je ve prospěch rozvoje kvality života na území MAS (mimoškolní vzdělávací aktivity pro děti a mládež, linky bezpečí, preventivní aktivity řešící diskriminaci, násilí a kriminalitu u mládeže, aktivity směřující k růstu zaměstnanosti absolventů a mladých osob s nízkým vzděláním, apod.)

Tab. č. 19: Komise pro dohled nad zapojením mladých lidí v MAS

Sektor	Jméno a příjmení	Rodné číslo/datum narození	Zástupce subjektu	Bydliště/kontaktní adresa
S	Tomáš Fara	7. 6. 1981 – do 30 let	Tomáš Fara	Chotikov 1, 357 51 Kynšperk n. Ohří
V	Ester Krásová	825601/2281 – do 30 let	město Březová	Nám. Míru 135, 357 61 Březová
S	MSc. Magdalena Scholzová	796213/2233 – do 30 let	MSc. Mag. Scholzová	Sportovní 555, 357 33 Loket

Komise pro dohled nad zapojením zemědělců

Tato komise je **výkonným orgánem MAS a poradním orgánem správní rady**. Poměr členů komise z veřejného sektoru nesmí přesáhnout 50 %. Jednání této komise se mohou zúčastnit odborníci či zainteresované osoby z řešených skupin s hlasem poradním. Komise pro dohled nad zapojením zemědělců zajišťuje především tyto činnosti:

- ▶ zpracovává databáze potenciálních členů/partnerů ze skupiny zemědělců, ekologických zemědělců a zemědělců začínajících/končících svou činnost
- ▶ vyhledává nové potenciální členy/partnery ze skupiny zemědělců
- ▶ informuje osoby z řešené skupiny o činnosti MAS, možnostech přistoupení, potenciálních dotačních titulech řešících relevantní problematiku apod.
- ▶ dohlíží na strukturu cílů a Fiche MAS s ohledem na potřeby zemědělců
- ▶ navrhuje aktivity a projekty, které by byly zajímavé pro zemědělce, aktivizovaly je ve prospěch rozvoje kvality života na území MAS
- ▶ analyzuje a zjišťuje problémy zemědělců, navrhuje jejich řešení

Tab. č. 20: Komise pro dohled nad zapojením zemědělců v MAS

Sektor	Jméno a příjmení	Rodné číslo/datum narození	Zástupce subjektu	Bydliště/kontaktní adresa
S	Miroslav Makovička ml.	830729/2246	Miroslav Makovička ml.	Těšovice 1, 356 05 Sokolov
S	Lenka Skalická	875214/2388 – do 30 let	Lenka Skalická	Libnov 85, 357 09 Krajčová
S	Tomáš Fara	7. 6. 1981 – do 30 let	Tomáš Fara	Chotikov 1, 357 51 Kynšperk n. Ohří

9.2 Zdroje MAS pro činnost spojené s realizací SPL

A. Lidské zdroje

Zaměstnanci MAS

V rámci formování MAS a tvorby její integrované strategie se vytvořila nemalá pracovní skupina několika desítek zapálených lidí pro práci na rozvoji venkova v naší MAS. Navíc MAS zaměstnává také odborníky, a to především v oblasti administrace (sekretariát) a managementu (manažer MAS).

Vzhledem ke krátké době fungování MAS byl doposavad kladen důraz především na vzdělávání manažera MAS. **Manažer MAS, Ing. Miroslav Makovička** (manažer MAS od počátku jejího založení), se např. v r. 2007 zúčastnil rozsáhlého kurzu, který byl zaměřen na poznání a **zvládnutí facilitačních technik** komunitně-plánovacích workshopů. Kurz byl organizován Národní observatoří venkova o. p. s. a byl zakončen úspěšným získáním certifikátu. Poznatky z tohoto školení MAS využila při zpracování své strategie a SPL komunitně-plánovacím způsobem, tj. pořádáním pracovních schůzek se zástupci všech tří sektorů – komunální sféry, podnikatelů a neziskových subjektů. Manažer MAS má mj. dlouholeté zkušenosti s řízením podnikatelských subjektů a vedením lidí (od r. 1991 OSVČ: manažerská poradenská činnost). V posledních letech se aktivně zabývá dotační politikou EU.

Pracovníci sekretariátu MAS svou odborností odpovídají různým typům požadavků na vzdělání. **Bc. Dagmar Hůrková** má vysokoškolské vzdělání ekonomického směru (Západočeská univerzita v Plzni, fakulta ekonomická) a z hlediska své pracovní kariéry má bohaté zkušenosti z oblasti účetnictví a získávání dotací z Evropské unie. Byla taktéž lektorkou bloku Účetnictví a bloku Fondy Evropské unie v kurzu Založení vlastní existence Start Manager organizovaném soukromou společností v letech 2007 a 2008 na území MAS (kurz pro nezaměstnané). Paní **Jarmila Tůmová** je absolventka Střední školy geologické v Příbrami, obor hydrogeologie. Z hlediska dosavadních pracovních zařazení má bohaté zkušenosti s řízením stavebních projektů, stavebních dozorů apod. Paní **Naděžda Štefková** má naproti tomu bohaté zkušenosti s řízením kulturních projektů, organizací jarmarků, společenských akcí apod.

Popis činností pracovníků MAS je součástí kap. 9.1 SPL a Statutu MAS.

Školení pracovníků sekretariátu jsou realizována především prostřednictvím účasti na seminářích a kurzech organizovaných Ministerstvem zemědělství v Praze. Tato školení jsou obvykle orientována na možnosti využití dotací z Programu rozvoje venkova ČR.

Účetní MAS

Účetnictví je vedeno na smluvním základě odbornou firmou **AT Konzult, s.r.o.**, která je členem MAS. Jedná se o společnost se sídlem na území MAS, která má v daném oboru dlouholeté zkušenosti a vlastní veškerá oprávnění nezbytná k vykonávání této podnikatelské činnosti.

Odbornost členů MAS

V rámci své členské základny má MAS Sokolovsko přístup k rozsáhlým zkušenostem a informacím svých členů získaných především díky jejich profesi či vzdělání. Komunikace a přesun informací probíhá dle potřeby obvykle formou osobních či e-mailových konzultací. Pro potřeby MAS jsou potřebné především tyto činnosti:

Tab. č. 21: Odbornost členů MAS v jednotlivých zájmových oborech

Odborná činnost/oblast	Člen MAS	Zdůvodnění
Zemědělství, lesnictví		
Lesnictví	Jaroslav Hlavsa, starosta Lokte	působil jako ředitel společnost Loketské lesy a.s.
Včelařství	Ing. Vladimír Mikeš	dlouholetý člen místního sdružení včelařů
Zemědělství, chov užitkového zvířectva	Ing. Vladimír Tůma	ředitel AGRO Kombinát Dolní Žandov s. r. o.
Pastevectví	Ing. Petr Zacharda	ředitel společnosti Statek Šindelová s. r. o.

Řízení SPL, vzdělávání na venkově, dotační politika		
Vzdělávání	Stanislava Slunčíková	manažerka Vzdělávacího a informačního semináře pro řemeslníky (realizováno v r. 2008)
Dotační politika, účetnictví	Bc. Dagmar Hůrková	účetnictví ve společnosti Kovo Cheb, pracovnice organizace zajišťující získávání dotací AB Akcima s. r. o.
Řízení SPL	Ing. Miroslav Makovička	OSVČ – poradenství v oblasti řízení
Finanční řízení	Ivo Zemek	náměstek ředitele Komerční banky a. s.
Péče o životní prostředí, sociální a zdravotní péče, kultura a kulturní dědictví, volnočasové aktivity		
Obnovitelné zdroje energie	Ing. Vladimír Mikeš	pracovník společnosti Sokolovská uhelná a.s. (1977 – 2000), ČEZ (2001 – dosud) – vedoucí oddělení investic
Obnova krajiny	Bc. Petr Fischer	pracovník společnosti DROSERA, Sdružení ochrany přírody a krajiny
ŽP a ochrana obyvatelstva	Jan Jaša	Elektrárna Tisová – vedoucí oddělení požární ochrany
Sociální péče	MSc. Magdalena Scholzová	ředitelka domu pro seniory v Dolním Rychnově
Zdravotní veterinární péče	MVDr. Jan Kubát	soukromá veterinární praxe (OSVČ)
Kulturní dědictví	Bedřich Loos	od r. 1998 manažer projektu záchrany hradu Hartenberg (Nadace Renesance 21)
Církevní oblast	Jiří Majkov Dr. IC.D	rektor arcibiskupského gymnázia v Praze (do 1992), farář Loket (dosud), absolvent licenciátního a doktorandského studia na Katolické univerzitě v Lublinu
Cestovní ruch	Ladislav Zoubek	vedoucí místního odboru Klubu českých turistů
Kulturní akce	Hana Bašková	pracovník společnosti Tradiční řemesla Bernard o.s. – organizace kulturní akcí

Systém vzdělávání členů/partnerů MAS

Vzdělávání je důležitou součástí rozvoje místních kapacit. MAS se proto snaží podpořit rozvoj systému vzdělávání založený na konkrétních potřebách místního venkova. Tento systém bude tvořen:

- ▶ kurzy, semináře, workshopy ad. organizovanými jako součást realizace SPL
- ▶ vzdělávacími akcemi jiných subjektů (viz Fiche č. 2)
- ▶ publikační činností (Občasný zpravodaj MAS Sokolovsko, internetové stránky ad.)

Manažer popř. členové sekretariátu a jeho spolupracovníci se zúčastňují integračních schůzek a konferencí či školení ohledně MAS a předávají poznatky a informace ostatním členům a partnerům zejména prostřednictvím našeho Občasného zpravodaje. Občasník je rozesílán e-mailem na všechny členy a partnery a je také k dispozici na internetových stránkách MAS (www.mas-sokolovsko.eu). Dále **před každým zasedáním Programového výboru a Výběrové komise probíhá krátké zaškolení o novinkách** v oblasti Leaderu a jeho pravidel. V budoucnu, pokud se nám podaří získat dostatečné dotační prostředky, plánujeme např. zřídit mobilní školu pro vzdělávání občanů MAS na venkově.

Další ukázkou aktivních snah **zapojit do vzdělávání také členy rozhodovacího orgánu**, tj. správní rady, je účast členky správní rady, sl. **Stanislavy Slunčíkové** na 2denním školení (prosinec 2007, Benešov u Prahy). Toto školení proběhlo ve Vzdělávacím středisku ÚZPI a bylo zaměřené na **komunikační a prezentační dovednosti** pracovníka MAS.

Schopnost komunikace v cizích jazycích

Vzhledem k tomu, že mezi aktivity manažera v MAS Sokolovsko patří také kontaktování a navazování spolupráce se zahraničními partnery, zajišťuje manažer komunikaci **v anglickém, německém a ruském jazyce**. Předseda správní rady MAS Miroslav Bouda zajišťuje komunikaci **v německém jazyce**. Lze konstatovat, že většina členů orgánů MAS ovládá alespoň 1 světový jazyk.

Vzhledem k umístění MAS Sokolovsko na hranicích s Německem, a s ohledem na význam a široké využití těchto jazyků lze říci, že pro potřeby MAS je komunikace v AJ, NJ a RJ naprosto dostačující. V případě potřeby komunikovat v jiném jazyce je MAS připravena zajistit překladatele.

B. Technické prostředky

Provozní podmínky

MAS Sokolovsko byla Městským úřadem na Březové, kde má MAS také své sídlo, poskytnuta k dispozici kancelář. Díky součinnosti obcí na aktivitách MAS jsou pro specifické potřeby (např. školení, konání workshopů apod.) k dispozici mnohé **další prostory na jednotlivých OÚ či u podnikatelů a NNO**. Např. jednotlivé komunitně-plánovací workshopy pro zpracování strategie probíhaly právě v těchto prostorách. Partneři MAS tak měli příležitost seznámit se s prostředím jiných aktérů MAS, zejména obce tohoto využily pro svou propagaci v rámci ČR.

Technické vybavení

Základní vybavení kanceláří bylo pořízeno především v rámci realizace programu Leader ČR 2007 a doposud bylo dostačující. Lze však předpokládat, že vzhledem k podstatně většímu rozsahu a administrativní náročnosti IV. osy Leader z Programu rozvoje venkova ČR, bude v případě úspěchu žádosti naše MAS potřebovat administrativu dovybavit.

MAS Sokolovsko **nemá ve svém vlastnictví žádné dopravní prostředky**. V případě potřeby užívají pracovníci MAS vlastní osobní vozidla, což je jim samozřejmě propláceno formou cestovních příkazů.

Počítačové a programové vybavení

MAS Sokolovsko má k dispozici 1 notebook pořízený v rámci programu Leader ČR 2007, a to vč. nezbytného softwarového vybavení. Do budoucna plánujeme pořízení dalšího ks PC vč. softwaru (viz rozpočet žádosti o dotaci). V dalších letech bude nezbytné pořídit multifunkční tiskárnu (vč. scanneru a kopírky) pro zajištění bezproblémového chodu MAS. Pro výuku a školení je zapůjčován dataprojektor a plátno od města Březová.

Způsoby a možnosti informování členů MAS a obyvatelstva

Obyvatelé území MAS Sokolovsko a všechny zainteresované osoby jsou o činnosti MAS informováni prostřednictvím internetových stránek www.mas-sokolovsko.eu. Pro kontakt s pracovníky MAS mohou využít telefonní, poštovní i e-mailové odkazy uvedené na těchto webových stránkách. Hojně využívána je také e-mailová komunikace (mas-sokolovsko@volny.cz), osobní schůzky, telefonické konzultace apod.

Dalším velmi oblíbeným způsobem informování obyvatel je **Občasný zpravodaj MAS Sokolovsko** (dosavadní výtisky tvoří nepovinné přílohy tohoto SPL). Tento zpravodaj bývá rozesílán na všechny členy a partnery MAS a samozřejmě je také k dispozici ke stažení na již zmíněných internetových stránkách. Ke zveřejňování výzev se používají také plakáty a **informační letáky na vývěsních tabulích** členských obcí a **vyhlašování informací v obecních rozhlasech**.

C. Finanční zdroje

Zajištění předfinancování MAS při realizaci SPL

MAS Sokolovsko, jakožto nezisková organizace působící na trhu přibližně 3 roky dosud neměla příležitost vytvářet zálohu, kterou by mohla využít k předfinancování nákladů na realizaci SPL. Je si však této povinnosti vědoma. V předchozích letech toto řešila ze dvou zdrojů: členské příspěvky, dotace a příspěvky kraje. Pro předfinancování tohoto SPL se předpokládá obdobná struktura zdrojů financování. Zde je potřeba říci, že naše mladá MAS v současnosti funguje především díky dobrovolnosti a ochotě členů orgánů MAS a členů pracovní skupiny, která se zformovala za účelem vypracování integrované strategie na podzim r. 2006. Nezbytné výdaje se hradí z příspěvků členů. Náklady na realizaci SPL budou pokryty z dotace PRV, avšak pro uhrazení nákladů z počátečního období bude nutné najít vlastní nebo cizí zdroje.

Jiné finanční zdroje MAS Sokolovsko

Na činnosti nevyplyvající z osy IV. Programu rozvoje venkova hledá MAS Sokolovsko finanční prostředky obdobným způsobem jako jiné podobné neziskové organizace. Jedná se tedy např. o:

- ▶ podávání žádostí o granty a dotace na konkrétní projekty
- ▶ ucházení se o dary fyzických a právnických osob
- ▶ hospodaření s členskými příspěvky
- ▶ vykonává činnost za úhradu nákladů (např. pomoc při získávání dotací jiných subjektů)

Příkladem ukázkou ochoty spolupracovat a spolupodílet se na rozvoji území byla **sbírka mimořádných darů od členů** pro realizaci vlastního leaderu **Leader Sokolovsko 2007**, který MAS rozběhla v červenci 2007 přesvědčena, že Leader ČR 2007 již nebude vyhlášen. Část prostředků na svou činnost a na realizaci projektů na území MAS získala MAS Sokolovsko v r. 2007 prostřednictvím dotačního titulu **Leader ČR 2007**. Tato skutečnost je důkazem, že partneři naší MAS mají eminentní zájem na rozvoji venkova na Sokolovsku, jejich cílem je úspěch ve velkém Leaderu PRV. Z tohoto je patrné, že MAS aktivně pracuje na získávání zkušeností v praxi s metodou leader bez ohledu na to, jaké možnosti přichází či nepřichází zvenčí.

MAS si mj. v r. 2007 podala žádost do **Finančního mechanismu EHP/Norsko** na přípravu projektu **Renesance drobné venkovské architektury**. Bohužel ve vysoké konkurenci (počet žadatelů několikanásobně převyšoval možnosti tohoto dotačního titulu) nebyla MAS s touto žádostí úspěšná.

V měsíci červnu 2008 pak podala MAS Sokolovsko žádost o dotaci do programu ROP Severozápad, oblast podpory 4.3 Podpora marketingu a tvorby rozvoje produktů cestovního ruchu. Projekt má název **Propagační kampaň – Za krásami MAS Sokolovsko**. Cílem tohoto projektu je rozsáhlá propagační kampaň na podporu rozvoje cestovního ruchu na území MAS Sokolovsko. Projekt obsahuje tvorbu několika druhů propagačních tiskovin - leták o turistických atraktivitách MAS, 10 tematických letáků o vybraných zajímavostech, skládací mapu území, kalendář, tvorbu propagačního CD/DVD a vydání české verze Vlastivědy Sokolovska a Loketska z r. 1898, která je vzácným pramenem poznatků o sokolovském regionu. Součástí projektu bude i velká 2denní kulturní akce tzv. Dny cestovního ruchu v MAS Sokolovsko, na které se představí jednotliví členové se svou nabídkou v oblasti CR. Žádost bohužel nebyla úspěšná. Předpokládáme, že MAS přepracuje žádost dle připomínek pracovníků ROP Severozápad a o dotaci si podají opakovaně žádost v příští výzvě.

MAS aktivně vyhledává další zdroje pro svou činnost, a to nejen leaderovského typu. MAS se daří pravidelně získávat příspěvky od Karlovarského kraje např. na tvorbu rozvojových studií či studií proveditelnosti. Jako příklad uvádíme následující projekty:

Ve 2. polovině roku 2007 se MAS Sokolovsko podařilo úspěšně realizovat projekt **Poznej Sokolovsko**. Jednalo se o vytvoření propagačního materiálu v počtu 1 000 kusů v celkové hodnotě 56 126 Kč, z čehož příspěvek Karlovarského kraje činili 35 000 Kč. Žadatel kompletně řídil a organizoval projekt včetně vedení odděleného účetnictví, zajistil tvorbu propagační brožury a distribuci nákladu. Projekt byl zahájen v září 2007 a ukončen v prosinci 2007.

Druhý projekt se skrývá pod názvem **Integrované řešení zapojení církevních památek do produktu cestovního ruchu**. Konkrétně šlo o zpracování studie proveditelnosti, která řeší obnovu církevních památek v dotčených obcích MAS. Pro projekt byla zpracována žádost do každoročního titulu Příspěvek z Karlovarského kraje na podporu cestovního ruchu. Žádost byla úspěšná a dotace činila 225 000 Kč, přičemž celkové náklady dosáhly výše 300 000 Kč. I v tomto případě žadatel, tj. MAS Sokolovsko, kompletně realizoval projekt včetně vedení odděleného účetnictví, zajistil zpracování předběžné studie proveditelnosti, se kterou nadále pracuje v provozní fázi projektu pro přípravu projektů na rekonstrukci, obnovu a zapojení církevních památek do cestovního ruchu. Projekt byl zahájen v květnu 2007 a ukončen v prosinci 2007.

Počátkem letošního roku 2008 byla MAS Sokolovsko úspěšná se žádostí o dotaci z Programu obnovy venkova vyhlášeným každoročně Karlovarským krajem. V tomto projektu bylo požádáno o spolufinancování předběžné studie proveditelnosti plánovaného integrovaného projektu **Využití fenoménu zaniklých obcí Slavkovského lesa pro rozvoj CR**. Tato studie se momentálně zpracovává a bude dokončena v závěru roku 2008.

10 Administrativní postupy

Z následující tabulky je patrné, že MAS Sokolovsko odhaduje max. délku trvání celého administrativního procesu na 85 dnů. Z této tabulky také jasně vyplývá postup a časový plán při vyhlášení příjmu Žadostí.

Tab. č. 22: Schéma časového vývoje administrativy SPL

Aktivita \ Rok	2008	2009	2010	2011	2012	2013	2014 - 2018
Zpracování SPL a její podání v rámci výzvy PRV, IV. osa Leader							
Podepsání smlouvy a zahájení realizace SPL							
Vyhlášení výzvy k předkládání žádosti, administrace, kontrola a monitoring							
Podání žádosti a zpracování projektu spolupráce							
Propagace SPL a MAS Sokolovsko							
Aktualizace SPL							
Vzdělávání pracovníků a členů MAS							
Archivace dokladů MAS							

Tab. č. 23: Schéma nastavení administrativních postupů v časové ose

Aktivita \ Den	1	2-3	4-33	34	35-37	38-40	41	42	43-53	53-58	59-65	66-68	69-75	76-79	80-83	84-85
Schválení výzvy na RO SZIF																
Příprava a vyhlášení výzvy																
30denní lhůta k podání žádosti																
Příjem žádostí a kontrola úplnosti																
Ukončení příjmu žádostí																
Administrativní kontrola vč. informování žadatelů o výsledku																
Příjem opravených či doplněných žádostí																
Ukončení administrativní kontroly																
Kontrola přijatelnosti																
Vyrozumění žadatelů o výsledku																
Příjem stížností na chybný proces (odvolání 1. stupně)																
Přezkoumání dosavadního postupu MAS při příjmu žádostí a vydání stanoviska																
Svolání výběrové komise a předání projektů členům VK																
Zasedání VK – 1. fáze hodnocení – sestavení long listu																
Svolání a předání projektů členům programového výboru																
Zasedání PV u – 2. fáze hodnocení – sestavení short listu																
Svolání a zasedání správní rady - schvaluje projekty k realizaci dle short listu																
Předání žádostí k registraci na RO SZIF																

10.1 Registrace projektů

Propagace SPL

Jak již bylo na předchozích stranách SPL uvedeno, MAS již dvakrát vyzkoušela celý proces administrace projektu. V případě úspěchu tohoto SPL v Programu rozvoje venkova, IV. ose Leader, má MAS pro zajištění kvalitní a bezproblémové realizace výzev připraven vyzkoušený model administrativních postupů.

Informování a propagace SPL směrem k obyvatelstvu a partnerům probíhá v podstatě neustále. Je zavedena **tradice tzv. Občasného zpravodaje MAS Sokolovsko**, který je přibližně jednou za 3 měsíce (s ohledem na to, co se v MAS děje) rozeslán e-mailem na všechny členy a partnery MAS. O případných výzvách a s tím spojených dokumentech jsou občané informováni **na úředních deskách obecních úřadů**, které byly požádány o součinnost v této vlastní aktivitě naší MAS. MAS dále investovala své prostředky do **zpracování vlastních webových stránek** (www.mas-sokolovsko.eu). Informace jsou také prezentovány prostřednictvím obecních rozhlasů. Je pochopitelné, že tyto informace se rychle šíří také osobními kontakty, telefonními rozhovory apod.

Postup a časový plán při vyhlášení příjmu Žadostí

Výzvy k předkládání Žadostí budou vyhlášovány max. 3x do roka s 30denní lhůtou pro podání žádosti. Text výzvy bude předložen k odsouhlasení CP SZIF, oddělení metodiky IV. osy Leader Programu rozvoje venkova. Výzva musí minimálně obsahovat:

- ▶ názvy a cíle jednotlivých Fiché dané výzvy
- ▶ přehled přijatelných žadatelů
- ▶ typy projektů přijatelných z hlediska obsahu a přijatelnosti nákladů
- ▶ termín ukončení výzvy
- ▶ termín školení pro potenciální žadatele
- ▶ kontakty na pracovníky MAS, kteří poskytnou základní informace a poradenství

Informování konečných příjemců o možnosti předkládání projektů

Výzva bude zveřejněna minimálně na:

- ▶ webových stránkách MAS: www.mas-sokolovsko.eu
- ▶ ve spolupráci s obcemi na vývěsních tabulích a bude vyhlášena obecním rozhlasem
- ▶ osobním či e-mailovým kontaktem potenciálním žadatelům

Školení potenciálních předkladatelů projektů

MAS je připravena pro zajištění max. šíření informací a bezproblémové zpracování a realizaci individuálních projektů připravit a **uskutečnit řadu školení**. Tato školení byly vyzkoušeny při předchozích výzvách MAS (Leader ČR 2007, Leader Sokolovsko). O školení byl vždy velký zájem. Tato školení budou probíhat v následující struktuře:

- ▶ **školení pro potenciální žadatele** - jaké typy projektů lze předkládat, kdo může být žadatelem, co je potřeba pro zpracování žádosti, jaké jsou podmínky pro hodnocení a výběr projektů, diskuse nad otázkami apod. – toto školení proběhne v prvních dnech po vyhlášení výzvy k podávání žádostí
- ▶ **školení pro úspěšné žadatele** - jak bude probíhat realizace a udržitelnost, jak bude vypadat monitoring a vyúčtování projektů, informace o tom, jak a kým mohou být kontrolovány apod. – toto školení proběhne po podpisu smlouvy s vítěznými žadateli a dle potřeby bude opakováno

Žadatelům bude k dispozici kromě výzvy také **Příručka pro žadatele**. Pracovníci sekretariátu a manažer MAS jsou připraveni poskytnout potenciálním, a poté i úspěšným žadatelům svou **asistenci a poradenství**.

Administrativní postupy příjmů a registrace projektů

Projekty musí být předkládány osobně, žadatelé je budou podepisovat při předložení v kanceláři MAS Sokolovsko. Za účasti žadatele pracovníci sekretariátu, příp. manažer MAS provede kontrolu úplnosti žádosti. Pouze úplné žádosti budou předloženy k administrativní kontrole.

Neúplné žádosti (např. chybějící přílohy, neúplná žádost, chybějící podpisy, nevyplněné identifikační údaje apod.) budou žadateli vráceny s písemným protokolem obsahujícím důvod nepřijetí žádosti a výzvu k doplnění požadovaných příloh. Po uplynutí doby na doplnění projektů připraví pracovníci sekretariátu seznam přijatých a nepřijatých žádostí.

Administrativní kontrola projektů

Administrativní kontrola je zajišťována pracovníky sekretariátu a manažerem MAS. Časově tato kontrola následuje bezprostředně po ukončení lhůty pro doplnění povinných příloh. V rámci této kontroly bude sledováno především zda je dodržena:

- ▶ přijatelnost žadatele
- ▶ náklady projektu
- ▶ obsahová správnost projektu dle relevantního Fiche

O výsledcích kontroly poté sekretariát sepiše protokol, který podepíše manažer MAS. Všichni žadatelé budou poté neprodleně písemně informováni o výsledku administrativní kontroly.

Personální zajištění příjmu, administrativní kontroly a registrace projektů

Administrace projektů v realizační části je stanovena Pravidly pro součinnost MAS a RO SZIF a také vlastními postupy a MAS. Je pochopitelné, že toto období bude nejvíce náročné především pro pracovníky sekretariátu a manažera MAS, neboť veškeré aktivity spojené s příjmem, registrací a administrativní kontrolou projektů budou plně v gesci sekretariátu MAS a pod dohledem manažera MAS.

10.2 Způsob výběru projektů

Postup hodnocení přijatelnosti a způsob bodování dle kritérií přijatelnosti

Projekty, které úspěšně projdou administrativní kontrolou, **budou předány členům výběrové komise**. Žádosti budou rozděleny tak, aby **každý projekt byl hodnocen min. 2 členy komise**. Ti na základě individuálního studia projektové žádosti přidělí jednotlivým žádostem body dle bodovací tabulky platné pro jednotlivá Fiche. K dispozici budou mít metodiku obsahující postup hodnocení a popis jednotlivých hodnotících kritérií. Každý hodnotitel bude bodovat samostatně a své bodování bude zapisovat do bodovacího protokolu.

Každý člen výběrové komise (později i členové programového výboru) podepíše **čestné prohlášení o nepodjatosti** vůči projektům, které mu byly přiděleny k posouzení. Pokud některý hodnotitel dostane k hodnocení projekt, ke kterému by nemohl zaujmout nezájaté stanovisko, předá tento projekt jinému hodnotiteli.

Hodnocení členy výběrové komise proběhne dle výběrových kritérií, a to podle bodovacího systému uvedeného u jednotlivých Fiche MAS Sokolovsko.

Výběrová komise poté z obodovaných projektů **sestaví tzv. long list**, tj. širší výběr projektů, a to v rozdělení na projekty podnikatelských subjektů a projekty samosprávy a neziskových subjektů. Tento long list bude sestaven **na základě pořadí bodů získaných v hodnocení projektů**. Pokud komise uzná za vhodné, mohou se rozhodování o pořadí zúčastnit i odborníci s hlasem poradním – expertní hodnocení specifických žádostí.

Postupy při výběru projektů

Projekty z long listu budou dále předány členům programového výboru. Jeho hlavním úkolem bude vypracovat tzv. **short list**, tj. vybrat užší seznam projektů z long listu. Projekty v tomto tzv. short listu budou seřazeny podle počtu bodů, které získaly při hodnocení z hlediska kritérií přijatelnosti (tj. objeví-li se např. dva podobné projekty a jeden získá více bodů než druhý, pak není možné prohodit jejich pořadí v tomto short listu). Tento výběr projektů do short listu by měl zabezpečit, že do užšího výběru se nedostanou projekty jen na základě vysokého počtu bodů získaných v předchozím bodování.

Projekty budou programovým výborem hodnoceny komplexně (tj. z hlediska vize a cílů MAS Sokolovsko a celkové vyváženosti projektů), bude zvažováno přispění projektů k plnění záměrů a plánů strategie MAS.

Tento **seznam projektů určených k přidělení dotace** bude předán **správní radě MAS Sokolovska**, která výběr ověří a schválí. Pouze ve výjimečných případech, má-li k tomu správní rada vážné důvody, může rozhodnout o vyřazení určitého projektu doporučeného k financování. Tento poté bude nahrazen projektem, resp. projekty, které v short listu bodově následují za vybranými projekty.

V případě, že částka alokovaná pro dané Fiche a dané kolo nebude vyčerpána, bude převedena do následujícího kola daného kalendářního roku. V případě, že se bude jednat o kolo poslední a žádné následující už nebude vyhlášováno, budou moci být navrženy k podpoře náhradní projekty v pořadí dle bodového hodnocení.

Po provedení výběru projektů budou vítězné žádosti včetně všech relevantních dokumentů předány na RO SZIF.

Tento postup je pevně zakotven ve Statutu MAS a zabezpečí, že projekty budou hodnoceny v několika stupních, různými lidmi, z různých oborů (podnikatelé, samospráva, neziskové subjekty) a z různých oblastí MAS. Takto bude max. omezen vliv případných lobbystických aktivit při rozdělování dotací.

Personální zajištění osob podílejících se na hodnocení a výběru projektů

Veškeré aktivity spojené s hodnocením a výběrem projektů budou plně v gesci výběrové komise, programového výboru a správní rady MAS. Z jednání všech orgánů zainteresovaných na hodnocení a výběru projektů budou předsedy jednotlivých orgánů vyhotoveny zápisy.

Opravné postupy

MAS Sokolovsko má pro administraci žádosti nastaven následující **opravný postup**: Žadatel může proti závěru administrativní kontroly a kontroly přijatelnosti podat písemné odvolání. To musí být doručeno do sídla MAS v čase k tomu určeném. Dozorčí rada MAS Sokolovsko poté prozkoumá oprávněnost odvolání a vydá doporučující stanovisko, které následně projedná také správní rada MAS. Ta rozhodne o vyřazení resp. zpětném zařazení projektu do procesu administrace. Nebude-li žadatel ani poté srozuměn s rozhodnutím MAS, může podat žádost o přezkoumání postupu MAS na příslušné RO SZIF a pokud tak učiní, musí do druhé dne dát tuto skutečnost na vědomí MAS Sokolovsko. Dojde-li RO SZIF k závěru, že projekt byl vyřazen neoprávněně, bude MAS písemně vyzvána k nápravě. Časová souslednost jednotlivých odvolání je nastavena tak, aby projekt, který bude opětovně navrácen k hodnocení, mohl být ještě zařazen do procesu výběru projektů.

10.3 Realizační část

Administrace v průběhu realizace projektů

Administrace v průběhu realizace projektů je dána Pravidly, která určují součinnost MAS a RO SZIF v této etapě a dále příp. vlastními postupy MAS. Ta však nesmí být v žádném případě v rozporu s pravidly.

Pracovníci MAS jsou v průběhu celé realizace projektů připraveni poskytnout příjemcům dotace **konzultace**, na kterých budou konkrétní problémy a dotazy řešeny. Lze očekávat, že nejvíce dotazů bude již tradičně k realizaci výběrových řízení a k pravidlům účtování. U opakujících se dotazů bude MAS vydávat metodické pokyny řešící danou problematiku.

Dále **sběr, evidence a kontrola hlášení o změnách** projektů a následné předávání těchto hlášení na příslušný RO SZIF. Kontroly těchto hlášení provádí pracovníci sekretariátu, příp. manažer MAS. Stanoviska ke všem změnám budou pečlivě kontrolována, bude docházet ke kontrole jejich plnění a veškeré informace o změnách budou připojovány do složek relevantních projektů.

Sběr a evidence **monitorovacích zpráv** bude řešena následovně: Na straně příjemce bude stanovena povinnost jednou za čtvrtletí v průběhu realizace projektu vyhotovit stručnou monitorovací zprávu a předat ji na sekretariát MAS. Tato zpráva bude překontrolována manažerem MAS a uložena do příslušné složky. Hlavním důvodem podávání těchto zpráv je udržení pravidelného styku s příjemci dotace a dohled nad dodržováním harmonogramu a obsahu projektů.

Vedení složek projektů

Po provedení příjmu žádostí bude ke každému projektu připravena samostatná složka označená identifikačními údaji žadatele a budou do ní postupně zakládány všechny relevantní dokumenty. Minimálně by měla obsahovat **elektronickou verzi** žádosti a příloh, přehled administrace projektu s termíny, přehled o komunikaci se žadatelem a RO SZIF, příp. fotodokumentaci. Ve **fyzické podobě** je vhodné zakládat tištěnou verzi elektronické složky vč. všech hlášení o změnách, předávacích protokolů, hodnocení, evidenci monitorovacích indikátorů apod.

Administrace proplácení projektů

Během administrace proplácení projektů čeká pracovníky MAS (především manažera, sekretariát a účetní) provádění následujících aktivit:

- ▶ provedení kontroly žádosti o proplacení vč. příloh – po provedení kontroly potvrdí MAS formulář žádosti o proplacení, který pak příjemce odnese na RO SZIF
- ▶ asistence při kontrole na místě před proplacením dotace příjemci a zaznamenání této kontroly do složky daného projektu
- ▶ evidence proplácení dotace příjemci a archivace složky každého projektu

Metodika plánování a provádění kontrol projektů

Pro zajištění správné a bezproblémové realizace projektů a také pro zajištění využití prostředků způsobem, ke kterému se příjemci dotací zavážou, jsou pracovníci MAS připraveni realizovat pravidelné kontroly. Kromě klasických kontrol předložených dokladů lze očekávat, že bude docházet i **ke kontrolám skutečného plnění**. Provedení kontroly je potvrzeno v kontrolním listu.

Kontroly budou realizovány s cílem předcházet možným rizikům během realizační fáze projektů a při následující fázi provozní. Ze zkušeností z předchozího Leaderu ČR 2007 máme zkušenosti, že nesmí dojít ke ztrátě kontinuity ve sledování a komunikaci s příjemci dotací.

Podrobnější popis způsobu provádění kontrol je určena následující kap. č. 10.4.

Personální zajištění osob podílejících se na administraci a kontrole realizace projektů

Většina aktivit vyplývajících z průběhu realizační části projektů bude plněna pracovníky sekretariátu, manažerem MAS, příp. členy programového výboru a dozorčí rady MAS.

10.4 Kontrola činnosti MAS

Kontrola činnosti jednotlivých pracovníků MAS

Operativní kontrolu činností pracovníků MAS má na starosti manažer MAS, manažer podléhá přímé kontrole správní a dozorčí rady MAS. Mezi základní povinnosti manažer v této oblasti patří např.:

- ▶ řídit se v kontrolní činnosti zákony a vnitřními předpisy MAS
- ▶ přesvědčovat se o plnění plánu činnosti s vazbou na čerpání rozpočtu
- ▶ kontrolovat plnění úkolů zadaných statutárními orgány
- ▶ kontrolovat a aktualizovat obsah dokumentů MAS (vnitřní předpisy, jednací řády apod.)
- ▶ kontrolovat plán rozvoje lidských zdrojů MAS

K doložení činnosti pracovníků se vede evidence v podobě např. cestovních zpráv z pracovních cest, zápisů a prezenčních listin ze vzdělávacích akcí, měsíční pracovní výkazy apod.

Kontrola účetnictví MAS

Kontrola činnosti samotné MAS je úkolem správní rady (5 členů) a především **dozorčí rady** (3 členové) o.p.s. v souvislosti s hospodařením, dodržováním zákonů, statutu aj. MAS se tímto snaží pomocí svých vlastních pracovníků zpracovávat i **interní audit**, a to např. prostřednictvím: ověřování údajů ve finančních, účetních a jiných výkazech, prověřování zajišťování příjmů a správy finančních prostředků, prozkoumávání hospodárnosti, efektivnosti a účelnosti operací, vypracování výročních zpráv, které podléhají schválení správní radě a valné hromadě.

Účetnictví MAS podléhá standardní kontrole vyplývající z daňových, finančních a právních předpisů a je prováděna ze strany orgánů státní správy ČR (např. finanční úřady). Činnost MAS dále ze zákona podléhá externímu auditu.

Postup sebehodnocení MAS

Další kontrolní činností MAS je tzv. **sebehodnocení**, nebo-li autoevaluace. Je prováděno zejména na jednání správní a dozorčí rady, příp. na zasedání valné hromady. Při této autoevaluaci je přítomen nezávislý facilitátor, v našem případě manažer MAS. Pro sebehodnocení se doporučuje dodržet následující postup:

- ▶ účastníci jsou nejprve seznámeni s problémy v dosavadním fungování, obvykle je možné tyto problémy rozdělit do několika základních skupin, např. na problémy organizační, komunikační, finanční apod.
- ▶ poté je vhodné účastníky hodnocení rozdělit do skupin, přičemž každá skupina se pokusí navrhnout postup, jak daný problém efektivně řešit
- ▶ následující krok spočívá ve společné diskusi a konfrontaci řešení problémů, z čehož by mělo vyplynout jedno konečné rozhodnutí, jak danou situaci řešit
- ▶ závěrečným krokem je stanovení termínu a odpovědnosti za řešení situace a určení termínu, kdy bude provedena kontrola, zda navržené řešení vedlo k odstranění identifikovaného problému

Pro stanovení tohoto postupu vede MAS pozitivní zkušenost s tímto postupem.

10.5 Archivace

Plán archivace dokumentace

Archivace je v MAS prováděna v souladu se zákonem č. 499/2004 Sb. o archivnictví a spisové službě, dále dle zákona 598/1992 Sb. o pojistném na sociálním zabezpečení a dle zákona č. 563/1991 Sb. o účetnictví ve znění pozdějších předpisů. MAS zajišťuje odbornou správu všech písemných, obrazových, zvukových a jiných záznamů vzešlých z činnosti MAS. Kromě těchto zákonů má MAS Sokolovsko vytvořen vnitřní předpis č. 2 – Směrnice k účetnictví MAS, který se podrobně věnuje i metodice archivace.

Konkrétně sekretariát má na starosti archivaci všech přijatých žádostí a vede jejich evidenci. Dále archivuje všechny základní dokumenty MAS, výstupy z pracovních workshopů, jakož i zápisy ze zasedání Správní rady, Valné hromady, Výběrové komise a Programového výboru a všech komisí. Základní dokumenty MAS a zápisy ze svých zasedání archivuje také předseda Správní rady.

Technické zázemí pro archivaci

Fyzický archiv je umístěn v kanceláři sekretariátu MAS. V této místnosti je zakázáno kouřit a pracovat s otevřeným ohněm. V dosahu je práškový hasicí přístroj. Archiv není vybaven žádným speciálním hasicím či bezpečnostním systémem. **Elektronický archiv** veškerých dokumentů MAS je uložen na notebooku MAS. Dohled nad jeho doplňováním a aktualizací je úkolem pracovníků sekretariátu MAS.

10.6 Monitoring

Plán monitoringu

Monitorovací funkci v MAS Sokolovsko provádí **pracovníci sekretariát a manažer MAS**. Jejich činnost bude finančně zajištěna z **prostředků MAS**, které by MAS měla získat v rámci příspěvku ve výši 20 % schválené dotace, max. 2,5 mil. Kč. Tyto prostředky budou použity zejména na mzdy a povinné pojištění zaměstnanců místní akční skupiny.

Při monitoringu se budou sledovat zejména plnění závazných monitorovacích indikátorů (viz kap. 6.6 SPL). Pro průběh monitoringu lze vycházet z následujících 3 typů monitorování:

1. **Ex-ante monitoring (předběžná, tj. před zahájením realizace projektu)** - již při sběru žádostí prochází projekty administrativní kontrolou sekretariátu, která zajišťuje, aby každá žádost splnila potřebné náležitosti. Pracovníci MAS mají možnost kontrolovat dodržování podmínek PRV a fichí s cílem předejít problémům při vyúčtování projektů. Ex-ante monitoring je nutný u projektů, které byly vybrány k podpoře a které budou následně realizovány. Sleduje se, zda výchozí stav odpovídá charakteristice popsané v předložené žádosti a zda je projekt organizačně a finančně dostatečně zajištěn. Finanční zajištění projektu se dokládá výpisem z bankovního účtu. Součástí kontroly je i ověření schopnosti projektu naplnit předepsaná monitorovací kritéria a kritéria hodnocení stanovená PRV.
2. **Interim monitoring (průběžný, tj. během realizace projektu)** - může být v rámci realizace předkládaného záměru realizován s ohledem na zajištění dodržení obsahu projektu dle podané žádosti. Dále bude kontrolováno např. dodržování pravidel účetnictví projektů a dodržování délky projektů.
3. **Ex-post monitoring (následný, tj. po ukončení realizace projektu)** sleduje, jestli realizací projektu skutečně došlo k naplnění předepsaných kritérií pro monitorování a hodnocení projektů. Zde se dále doporučuje kontrolovat, zda dochází k realizaci udržitelnosti projektu.

Způsoby ověřování monitorovacích kritérií

Metody provádění monitoringu – kromě klasických administrativních kontrol, bude docházet k monitoringu na místě realizace projektů (fyzický monitoring) a z každé kontroly bude vystaven zápis o jejím provedení, bude archivován na sekretariátu MAS a také u žadatele resp. realizátora projektu. Zápis bude obsahovat zjištěné skutečnosti a v případě, že bude potřeba provést určité nápravy, opatření sloužící k těmto nápravám včetně termínu jejich provedení.

Evidenci monitorovacích indikátorů za každý projekt má na starosti manažer MAS. **Ověřování monitorovacích indikátorů** probíhá současně s prováděním monitoringu a kontrol (viz kap. 10.4). Výsledky kontrol a ověřování monitorovacích indikátorů jsou písemně zaznamenávány a předávány správní, popř. dozorčí radě MAS. V případě zjištění nedostatků jsou správní, popř. dozorčí radou definována nápravná opatření, jejichž zavádění do praxe bude jedním z úkolů sekretariátu MAS.

10.7 Vyhodnocení SPL (evaluace)

Plán vyhodnocování

Vyhodnocování SPL by mělo být realizováno s cílem účinněji naplňovat ISR a lépe využívat vnitřní kapacity území. Toto vyhodnocování by nemělo být uskutečňováno tak, aby zbytečně zatěžovalo jak pracovníky MAS, tak úspěšné žadatele o dotaci. Cílem by nemělo být žadatele „drtit“, ale „vést“ k plnění rozvojových cílů MAS.

Podstatné je závěry z vyhodnocování uvádět do praxe a kontrolovat plnění doporučení, která z evaluace vyplynula.

Postupy vyhodnocování a zajištění evaluace

Hlavním orgánem pro vyhodnocení plnění SPL je správní rada MAS. Provádění hodnocení je především úkolem pracovníků sekretariátu MAS za plné součinnosti manažera MAS. Úkoly spočívají především ve sledování dat, vyhodnocování monitorovacích kritérií, navrhování řešení a přijímání řešení stanovených statutárním orgánem MAS.

Evidenci povinných monitorovacích indikátorů zpracovává sekretariát MAS, který zároveň provádí průběžné sledování plnění indikátorů a zodpovídá za předložení výstupů monitorovacích indikátorů plnění realizace SPL při podání Žádosti o proplacení. Výstupy monitorovacích indikátorů schvaluje správní rada před předložením Žádosti o proplacení během jednotlivých etap.

Je vhodné, aby do hodnocení byli zapojováni také externí konzultanti či odborníci a kolegové z jiných MAS.

Hodnocení lze členit podle 2 základních hledisek:

- rozsah: a) plnění obsahu projektů, b) plnění Fichí, c) plnění cílů MAS a PRV

Hodnocení plnění projektů spočívá především ve sledování monitorovacích kritérií vybraných projektů. Monitorovací kritéria jsou stanovena v SPL a byla podkladem pro stanovení preferenčních kritérií (viz Fiche). Sledovány budou především odpovědi na otázky typu: Naplnil projekt monitorovací kritéria? Pomohl projekt zlepšit podmínky na území MAS? Výsledky této evaluace budou základem pro hodnocení plnění Fichí a cílů MAS.

Hodnocení plnění Fichí bude sledováno prostřednictvím podkladů získaných z hodnocení plnění projektů. Jedná se především o sledování monitorovacích kritérií stanovených samostatně pro jednotlivá Fiche.

Hodnocení plnění cílů MAS a PRV bude zajišťováno např. sledováním, zda se podařilo dosáhnout cílů SPL, jak MAS byla schopná reagovat na změny, zda a jak se rozvíjela partnerství, jak fungoval samotný administrativní aparát MAS, zda plnění SPL přispělo ke zlepšení situace obyvatel, NNO a podnikatelů na území MAS apod. Tyto výsledky budou analyzovány a agregovány pro potřeby hodnocení plnění celého SPL. Komplexní hodnocení plnění SPL, tj. plnění cílů Fichí bude provedeno v polovině období realizace SPL a po skončení.

- čas: a) ex ante, b) ex interim/on going, c) ex ante

Ex-ante evaluace byla v MAS částečně provedena před zpracováním tohoto SPL a její výstupy se promítají do obsahu SPL. Jedná se především o analýzu výsledků, jichž MAS dosáhla v průběhu realizace Leaderu ČR 2007. Ex ante kontrola byla uskutečněna také posouzením návaznosti Fichí na ISR, analýzou statistických dat, která byla v SPL využita, volbou a posouzením preferenčních kritérií jednotlivých Fiche, apod.

Průběžné a náhodné hodnocení bude prováděno v následujících letech podle potřeby, a to s cílem předejít možným komplikacím při plnění konečných monitorovacích indikátorů. Potřeba těchto evaluací může vyplynout z kontrol činnosti MAS či z monitoringu projektů.

Ex-post evaluace bude provedena v závěru období realizace SPL. Lze předpokládat, že toto hodnocení se stane významným podkladem pro navazující ISR MAS Sokolovsko v dalším období.

Návrh způsobu zpracování výsledků vyhodnocování do SPL

Na základě získaných zkušeností může v průběhu evaluace SPL dojít např. k potřebě aktualizovat obsah SPL či Integrované strategie rozvoje MAS Sokolovsko (k čemuž nyní dochází v intervalu 2 let). **Návrh na změny SPL** schvaluje v konečné fázi správní rada MAS, jakožto nejvyšší rozhodující orgán MAS.

Způsoby zveřejňování výsledků SPL a vyhodnocování

O tom, **zda a jak dochází k plnění SPL budou zájemci informováni** prostřednictvím Občasného zpravodaje MAS Sokolovsko, který je volně ke stažení na stránkách MAS: www.mas-sokolovsko.eu. Informace budou také zveřejňovány prostřednictvím informačních a propagačních letáků o činnosti MAS, na schůzkách a konferencích o činnosti MAS apod. O plnění cílů MAS svědčí také každoroční výroční zprávy o činnosti MAS.

10.8 Propagace MAS

Způsob zajištění propagace činnosti MAS

Propagaci činnosti MAS zajišťuje především manažer MAS, často prostřednictvím Sekretariátu MAS. Je dbáno na dodržování pravidel pro vizuální publicitu programů podporovaných z dotací EU a státního rozpočtu ČR. MAS se snaží pro zajištění maximální identifikace s materiály MAS dlouhodobě dodržovat **jednotnou grafiku**. Základní barva užívaná MAS Sokolovsko je zelená.

Dále v rámci jednoho z workshopů při tvorbě ISR MAS, byl členy komunitně plánovací skupiny navržen vzhled loga MAS. Toto **logo** bylo poté profesionálně graficky upraveno, schváleno správní radou MAS a od té doby aktivně využíváno. Toto logo je použito také v záhlaví všech stran tohoto SPL a ISR.

K propagaci MAS dochází především prostřednictvím **šíření barevného propagačního letáku**, který je k dispozici na poslední straně tohoto SPL – viz příloha SPL.

Způsob informování obyvatelstva, zájmových skupin, oborových sdružení

Informování směrem k obyvatelstvu a partnerům probíhá neustále. Jak již bylo uvedeno, zavedla se **tradice tzv. Občasného zpravodaje MAS Sokolovsko**, který je zpracováván obvykle manažerem MAS a poté je rozeslán e-mailem na všechny členy a partnery MAS. Tento zpravodaj je také volně ke stažení na **internetových stránkách MAS**. K propagaci činnosti MAS dochází také za použití **informačních letáků vyvěšených na úředních deskách** obecních úřadů a **prostřednictvím obecních rozhlasů** (více viz kap. 9.2 SPL).

Většina akcí organizovaných MAS je veřejně přístupná, kdokoli tak má možnost těchto akcí se zúčastnit a zjistit informace o MAS. Navíc dle charakteru akcí jsou stále osločovány nové a nové subjekty, které by daná problematika mohla zajímat. Pozvánky na tyto akce jsou obvykle adresovány na e-maily konkrétních subjektů a jsou vyvěšovány na stránkách MAS.

Plán informovanosti o činnosti a výsledcích do budoucna

MAS má pro následující období let 2008 až 2013 v plánu pokračovat ve stávajícím systému informování obyvatel a členů/partnerů MAS o své činnosti a výsledků. Nadále bude dodržováno pravidelné označování všech dokumentů a propagačních materiálů logem MAS. Největší rozvoj vidíme v možnosti rozšíření interaktivnosti webových stránek MAS, které by měly být více uživatelsky příjemné. Vhodné by bylo umísťovat na tyto stránky ankety či podporovat diskusní skupiny.

Aktualizace www stránek MAS

K **aktualizaci** internetových stránek MAS Sokolovsko **dochází průběžně**. Taktéž dokumenty informující o činnostech MAS (např. zápisy ze zasedání apod.) jsou doplňovány tak, jak vznikají.

Tyto webové stránky jsou snadno dostupné po zadání běžných hesel spojených s činností MAS do běžných internetových vyhledávačů. Čtenářům jsou zde k dispozici informace o dosavadním vývoji, o členech MAS, o probíhajících i plánovaných aktivitách, jsou zde k dispozici odkazy na členské obce MAS a kontakty na pracovníky MAS. Stávající internetové stránky MAS jsou k dispozici na odkazu: www.mas-sokolovsko.cz.

Zhodnocení účinnosti propagace MAS

Zhodnocení účinnosti propagace MAS je možné realizovat prostřednictvím SWOT analýzy. Ta vychází z hledání odpovědí na otázky typu:

- ▶ Probíhá pravidelná komunikace se všemi členy a partnery MAS?
- ▶ Jsou oslovovali potenciální členové/partneři MAS?
- ▶ Dochází k rozšiřování počtu členů/partnerů MAS?
- ▶ Má MAS jednotný image a je její existence obecně známá?
- ▶ Jsou internetové stránky pro čtenáře aktuální, zajímavé, přehledné a snadno k nalezení?

Tab. č. 24: Zhodnocení účinnosti propagace MAS

Silné stránky	Slabé stránky
Máme vlastní stránky dostačující pro potřeby MAS	MAS Sokolovsko není na území ČR příliš známá
Většina členů MAS má přístup k internetu, ostatní členové jsou informováni o aktivitách poštou či telefonicky	MAS nemá zpracovanou tzv. corporate identity, tj. rozbor a návrh jednotné image a vystupování navenek
Mezi členy MAS fungují osobní vazby a probíhají neoficiální setkání	Některé členské obce MAS se příliš nezapojují do aktivit MAS
MAS zatím dosahuje velmi dobrých výsledků ve své činnosti	
Bezproblémové vybírání členských příspěvků	
Vzhledem k velkému počtu členských obcí a počtu obyvatel MAS je pravděpodobné, že MAS bude mít i do budoucna zajištěn dostatek potenciálních nových členů/partnerů	
Příležitosti	Hrozby
Navázání partnerství s jinými regiony a MAS u nás i v zahraničí (možnost využít umístění MAS na hranicích s Německem)	MAS nemá kromě dotačních titulů (EU a ČR) žádné jiné zdroje finančních prostředků
Možnost realizovat společné větší integrované projekty – což potažmo umožní získat větší množství prostředků na realizaci projektů ve více obcích najednou	Zájem o členství je motivováno především vidinou snadného získání peněžních prostředků
	Nenaplnění monitorovacích indikátorů SPL
	Neúspěch žádosti o dotaci ve IV. ose Leader PRV

11 Zapojení žen, mladých lidí a zemědělců

Zapojení žen, mladých lidí do 30 let a zemědělců mezi členy MAS

MAS Sokolovsko má k termínu dokončení SPL celkem 29 členů a partnerů. Ovšem z tohoto počtu nelze usuzovat na počet žen či mladých lidí mezi členy MAS, neboť někteří členové jsou např. mikroregiony či neziskové organizace různého charakteru.

S posílením administrativního a institucionálního zázemí a se zvýšenou odpovědností vůči svého území bude MAS Sokolovsko nucena cíleně vyhledávat a oslovovat přirozené autority a vůdčí osobnosti těchto 3 specifických cílových skupin tak, aby byli zastoupeni jak v členské a partnerské základně, tak v orgánech MAS.

Snahou MAS je podporovat členství těchto 3 skupin např. takovou nabídkou aktivit a programů (viz Fiche), které by tyto osoby motivovaly a přivedly k účasti na činnostech MAS.

Zapojení žen a mladých lidí do 30 let je tradičním problémem řady MAS. Touto problematikou se zabýváme a snažíme se jí řešit. Např. v rámci výzvy našeho vlastního Leaderu Sokolovsko 2007 jsme se rozhodli pro podporu projektů se zaměřením na **ženy, děti a mladé občany** (do 25 let). Podpora mladých, žen, dětí, ale i seniorů byla také jedním z 12 bodovacích kritérií tohoto dotačního titulu.

Taktéž struktura členské/partnerské základny svědčí o snaze MAS získávat do svých řad subjekty zemědělského zaměření, mladé lidi a ženy. Zemědělci či osoby zainteresované na rozvoji zemědělství jsou v řadách MAS zastoupeny např. prostřednictvím těchto subjektů:

- ▶ Jan Danko, OSVČ
- ▶ František Fara, OSVČ
- ▶ Antonín Kolda, OSVČ
- ▶ Vlastimil Kříž, OSVČ
- ▶ Petr Volmut, OSVČ
- ▶ AGRO & KOMBINÁT Dolní Žandov s. r. o.
- ▶ Statek Šindelová s. r. o.

Kromě těchto subjektů je členem MAS organizace zaměřené na ochranu životního prostředí a krajiny na území MAS Sokolovsko, jedná se o společnost DROSERA, Sdružení ochrany přírody a krajiny.

Účast žen, mladých lidí do 30 let a zemědělců při činnostech MAS a v orgánech MAS

O míře zapojení žen, mladých lidí a zemědělců do orgánů MAS, svědčí následující tabulka. Největší podíl žen je v Komisi pro dohled nad zapojením žen do činnosti MAS (100 %) a ve správní radě (50 %). Největší podíl mladých lidí je v Komisi pro dohled nad zapojením mladých lidí a nad zapojením zemědělců do činnosti MAS (obě 100 %). Nejvyšší podíl zemědělců je v Komisi pro dohled nad zapojením žen a zemědělců (obě 33 %).

Obecně lze říci, že nejméně ochotní zapojit se do orgánů MAS jsou z těchto 3 skupin právě zemědělci. Nejčastější „výmluvou“ je, že mají příliš práce s řízením svých zemědělských podniků a do aktivit MAS se raději zapojují pouze prostřednictvím členství a prací na workshopech. Toto bude do budoucna jeden z problémů, kterým se bude Komise pro dohled nad zapojením zemědělců zabývat.

Tab. č. 25: Míra zapojení žen, mladých lidí a zemědělců do orgánů MAS

Název orgánu	% podíl žen na celkovém počtu členů daného orgánu	% podíl mladých osob na celkovém počtu členů daného orgánu	% podíl zemědělců na celkovém počtu členů daného orgánu
Správní rada	50	33	0
Dozorčí rada	33	0	0
Programový výbor	20	0	0
Výběrová komise	40	20	0
Komise pro dohled nad zapojením žen do činnosti MAS	100	66	33
Komise pro dohled nad zapojením mladých lidí do činnosti MAS	66	100	0
Komise pro dohled nad zapojením zemědělců do činnosti MAS	33	100	33
Sekretariát	100	0	0

Existence komisí či pracovních skupin zaměřených na tuto problematiku

MAS ve snaze zajistit zapojení těchto 3 řešených skupin do aktivit MAS, vytvořila MAS v roce 2008 tři komise, a to:

- ▶ Komise pro dohled nad zapojením žen
- ▶ Komise pro dohled nad zapojením mladých osob
- ▶ Komise pro dohled nad zapojením zemědělců

Podrobný popis konkrétních aktivit komise je součástí kap. č. 9.1 SPL a je také součástí statutu MAS (viz příloha žádosti). Všechny 3 komise jsou 3členné. Snahou MAS je, aby se problémy těchto 3 skupin zabývaly právě osoby, které jejich problémy znají nejlépe. Proto bylo při volbě jejich členů dbáno na to, aby se jednalo pokud možno o mladé lidi, spíše ženy a aby byli zapojeni také zemědělci.

Použité zdroje a literatura

- [1] Integrovaná strategie rozvoje MAS Sokolovsko na období 2007 – 2013 dostupná na www.mas-sokolovsko.eu
- [2] Záměr MAS Sokolovsko pro program Leader ČR 2007
- [3] Dotazníkové šetření mezi obcemi MAS Sokolovsko
- [4] Publikace: Březová, brána do Slavkovského lesa, 2006
- [5] Publikace: Řešení konfliktů a umění komunikovat, Jiří Plamínek
- [6] Program rozvoje venkova ČR, Pravidla pro osu IV. Leader, opatření IV.1.1
- [7] PSP Sokolovsko – Zelený region (pracovní verze)
- [8] SP Využití fenoménu zaniklých obcí Slavkovského lesa pro rozvoj CR (pracovní verze)
- [9] Rozvojová studie Využití církevní turistiky pro rozvoj regionu pod poutním místem
Chlum Svaté Maří
- [10] www.mas-sokolovsko.eu
- [11] www.szif.cz
- [12] www.mze.cz
- [13] <http://www.portal.mpsv.cz>
- [14] www.kr-karlovarsky.cz
- [15] www.zanikleobce.cz
- [16] www.czso.cz
- [17] <http://www.mu-sokolov.cz>
- [18] www.suas.cz
- [19] <http://www.slavkovskyles.ochranaprirody.cz/>
- [20] internetové stránky středních a vysokých škol na území MAS

MÍSTNÍ AKČNÍ SKUPINA SOKOLOVSKO O. P. S.

MÁTE ZÁJEM O ROZVOJ VENKOVA NA SOKOLOVSKU?

Aktivním občanům chceme umožnit smysluplně realizovat své představy o vylepšování všestranných podmínek života na venkově. Činnost Místní akční skupiny Sokolovsko směřuje kromě jiného k zajištění větších prostředků pro rozvoj venkova. Pojďte se na tom s námi podílet!

Mikroregion Sokolov - východ	Svazek měst a obcí Kraslicko	Mikroregion Pod Chlumbem	Svazek obcí Svataava	Horní Slavkov	Kynšperk nad Ohří
------------------------------	------------------------------	--------------------------	----------------------	---------------	-------------------

[illegible]